



Voorjaarsnota 2012



Inhoudsopgave

Inleiding	7
Totaal overzicht	9
Programma 1 Burger Bestuur en Veiligheid	11
Programma 2 Heerlijk groen wonen	13
Programma 3 Betrokken Zorg en Samenleving.....	16
Programma 4 Aalten Educatief	21
Programma 5 Ontspanning en Toerisme.....	24
Programma 6 Economische Motor	27
Programma 7 Ruimte Beheer	30
Programma 8 Financiering en algemene dekkingsmiddelen.....	32
Overhead	34
Balans	37
Overzicht van Algemene Reserve	38
Wensen/Nieuw beleid ten behoeve van begroting 2013	39
A4'tje	43
Door de Raad vast te stellen, overzicht begrotingswijziging	45
Begrotingwijzingen groter dan € 10.000	46
Begrotingwijzingen kleiner dan € 10.000.....	47
Overzicht technische bijstellingen begroting	48
Lijst met afkortingen	49

Inleiding

Voorjaarsnota

De Voorjaarsnota 2012 is weer samengesteld. Dit is de eerste rapportage over 2012 en de opzet is gelijk aan de vorige nota's in onze gemeente. Deze tussentijdse rapportages gaan over de voortgang van de lopende begroting 2012 en de doelstellingen daaruit. Het College geeft aan welke zaken anders lopen dan afgesproken. In eerste instantie betreft het de voortgang en inhoud en daarna pas als afgeleide daarvan het geld. Bij de stoplichten is de kolom voor de Voorjaarsnota (VJN) ingevuld en per programma wordt inzicht gegeven in de actualiteiten en de eventuele begrotingsbijstellingen.

Naast de hoofdtaak om te rapporteren over de voortgang van het bereiken van de beoogde maatschappelijke effecten, zoals opgenomen in de begroting 2012, is de Voorjaarsnota voor het College ook een instrument om de Raad op de hoogte te stellen van ontwikkelingen en wetenswaardigheden die voor het functioneren van belang zijn. Daarnaast geeft het de Raad de mogelijkheid om het beleid bij te sturen. In onze tussentijdse rapportages worden alleen de afwijkingen boven een bedrag van € 10.000 toegelicht. Dit heeft alles te maken met het sturen op hoofdlijnen. Verschillen worden meestal tijdig gesignaleerd, al blijft dit natuurlijk lastig in een bewegende organisatie, met veel invloeden van buitenaf. Vooral van het Rijk. In de bijlage zijn de kleinere bijstellingen zonder toelichting opgenomen en de louter financiële mutaties.

De opzet sluit aan bij de acht programma's van de huidige begroting 2012.

Per programma is er een actueel blokje en is er een stoplicht over de voortgang:

R(ood) Niet volgens Planning	O(ranje) Niet geheel volgens plan- ning	G(roen) Volgens plan- ning
---	---	---

Decentralisaties

Gemeenten worden de komende jaren geconfronteerd met enkele grote stelselveranderingen in het sociale domein: de Wet Werken naar Vermogen, de decentralisatie van de Jeugdzorg en structuurveranderingen rond de AWBZ. In al deze gevallen worden gemeenten eindverantwoordelijk voor de realisatie van doelen en resultaten. Ook de financiële verantwoordelijkheid komt bij gemeenten te liggen. Dit betekent een forse uitbreiding van de gemeentebegrotingen. Bovendien wordt een financiële taakstelling opgelegd, de herstructurering wordt geacht efficiencyvoordelen op te leveren. De portefeuillehouders Sociaal in de Achterhoek willen deze stelselveranderingen (transities) gezamenlijk oppakken. Daartoe is een regionale projectorganisatie tot stand gekomen. Door de decentralisaties krijgen de gemeenten volledige sturing en regie binnen het sociale domein. Achterliggende gedachte hierbij is dat gemeenten meer zicht hebben op de concrete problematiek, waardoor ze gericht kunnen interveniëren. Door de val van het kabinet is het nu wel de vraag wat er gaat gebeuren. Zeker over de Wet Werken naar Vermogen (WWNV) is al veel discussie gaande. Waarschijnlijk zijn deze wet controversieel verklaard. Wat niet wegneemt dat sommige aspecten toch doorgevoerde worden.

Algemene uitkering

In deze Voorjaarsnota is nog geen verdere inschatting van de algemene uitkering voor de komende jaren opgenomen. Er is nog geen definitief uitsluitsel en we wachten nu op de juni-circulaire. Ook hier geldt de extra onzekerheid door de val van het kabinet. Maar we moeten nog steeds rekening houden met een korting die olopemd start in 2012. En het gaat dan ook vooral over de taken die het rijk overhevelt. Totaal bezien gaat het om miljarden. Natuurlijk komt er budget mee en is er een vergoeding van de invoeringskosten. Maar de ervaring met de WVG, de Wmo en dergelijke leert ons, dat er uiteindelijk een tekort voor de gemeente resteert. En dan iedereen weer mopperen dat de belastingen omhoog moeten. Overigens gaan we over de juni-circulaire nog een aparte raadsmededeling uitbrengen.

De mutaties in deze Voorjaarsnota voor de meerjaren begroting vallen gelukkig nog mee. Het nadeel is per saldo € 20.000, maar aangezien we al begonnen met een nadeel vanuit de najaarsnota 2011 schieten we in de meerjaren begroting richting een negatief saldo van € 100.000 in 2015 en € 300.000 in 2016. Dit is dan nog helaas zonder nieuw beleid.

CAO-verhoging

Recent is er een onderhandelingsakkoord bereikt over de CAO sector Gemeenten met een looptijd van 1 juni 2011 tot en met 31 december 2012. Hoewel gesproken wordt over een structurele loonstijging van 2 % heeft de helft daarvan betrekking op het omzetten van een eenmalige uitkering van 1 % uit het vorige CAO-akkoord in een structurele verhoging met 1 % van het salaris per 1 januari 2012. In de begroting 2012 is rekening gehouden met een loonstijging van 1 %. Dat is toereikend voor de structurele verhoging van de salarissen met nog eens 1 % per 1 april 2012 en de eenmalige uitkering in augustus 2012.

De financiële gevolgen van de CAO afspraak met betrekking tot een individueel loopbaanbudget voor alle medewerkers van € 500 per jaar vanaf 2013 zijn nog onduidelijk. We gaan er vooralsnog vanuit dat hiervoor (ook) de bestaande scholingsbudgetten kunnen worden ingezet.

Is er dan niets leuks te melden, nou op totaal financieel gebied eigenlijk niet. Althans niet over de verwachtingen. Maar wel natuurlijk dat er nog steeds veel gebeurt in onze gemeente. We investeren nog, betalen op tijd en hebben intern financieel gezien geen grote problemen. We hebben niet te veel medewerkers, geen dure huisvesting, geen grote schulden en geen grote risico's een sluitende begroting en ga zo maar door. Het verwachte saldo van de jaarrekening 2011 is € 2,5 miljoen.

We gaan hoe dan ook een onzekere periode tegemoet en daar willen we ons nog beter voor wapenen. Banken hebben daarvoor in Nederland een zogenaamde stroppenpot. Dat is een reservering voor onverhoopte zaken en zo iets willen wij tijdelijk ook. We stellen voor hierin het saldo ad € 2,5 miljoen te stoppen en ook de bestaande reserve krimp. We hebben dan in totaal circa € 5,5 miljoen. Met dat geld willen we de mogelijke risico's gaan afdekken van de veranderende bevolkingsgroepen, de economie gaan stimuleren, de tekorten van de decentralisaties tijdelijk kunnen afdekken en de mogelijk extra risico's op gronden opvangen. Daarnaast willen we een mogelijke extra korting op de algemene uitkering kunnen inlopen en de recent door de tweede kamer genomen maatregelen opvangen. Wanneer na een paar jaar de rust economisch weer is terug gekeerd heffen we deze pot weer op en kunnen dan besluiten om het eventuele saldo te gebruiken voor belastingverlagingen, nieuw beleid of anderszins. Verder te besluiten bij de jaarrekening.

De bijlagen geven een overzicht van de financiële consequenties van deze rapportage en bevatten overzichten van de begrotingswijzigingen en technische bijstellingen. Ook is in de bijlagen een overzicht opgenomen van het aangedragen nieuw beleid en wensen voor de begroting 2013-2016. Over deze bijlagen wordt nu geen beslissing genomen en is puur ter informatie hier opgenomen. In juni zal door het College besloten worden welke onderdelen hiervan in de begroting opgenomen worden. Ook de Raad heeft wensen aangedragen die in deze nota alvast zijn vermeld. Het College heeft haar reactie hierop alvast gegeven.

Planning

Mogelijkheid tot indienen van schriftelijke vragen	bij de griffie 10 mei 2012 9:00
Antwoord B&W op deze vragen	22 mei 2012
RTG Bestuur en Financiën	29 mei 2012
Raadsbehandeling	12 juni 2012

Totaal overzicht

Min is een voordeel

	2012	2013	2014	2015	2016
Begrotingssaldo na najaarsnota 2011	136.017	46.524	-80.988	75.964	75.964
Wegvallen Nuon dividend (€179.000)+index IHP (€21.000)					200.000
Amendementen begroting 2012	5.000	4.800	2.035	2.050	2.050
RBS december 2011 categoriale regeling 65+	25.000				
Onvoorzien toevoegen	-75.000				
RBS maart 2012 vrijval renovatie Aladnahal	-3.178	-3.178	-3.178	-3.178	-3.178
	87.839	48.146	-82.131	74.836	274.836
	tekort	tekort	overschot	tekort	tekort
Bijstellingen groter dan € 10.000					
Programma 1 Burger Bestuur en Veiligheid	-10.968	-30.968	-30.968	-30.968	-30.968
Programma 2 Heerlijk Groen Wonen	-24.870	178.550	181.500	7.500	7.500
Programma 3 Betrokken zorg en samenleving	725.734	100.000	100.000	100.000	100.000
Programma 4 Aalten Educatief	35.088	-11.000	-11.000	-11.000	-11.000
Programma 5 Ontspanning en Toerisme	73.550	1.000	1.000	1.000	1.000
Programma 6 Economische Motor	20.000	20.000	20.000	20.000	20.000
Programma 7 RuimteBeheer	59.000	500.000			
Programma 8 Financiering Alg. Dekkingsmiddelen	-296.408	-660.050	-163.000	11.000	11.000
Overhead	196.449	-120.000	-120.000	-120.000	-120.000
Totaal groter dan €10.000	777.575	-22.468	-22.468	-22.468	-22.468
Bijstellingen kleiner dan € 10.000	95.593	46.671	43.159	40.646	40.646
Stand voorjaarsnota 2012	961.007	72.349	-61.440	93.014	293.014
	tekort	tekort	overschot	tekort	tekort

Uit bovenstaand overzicht blijkt dat er weer een structureel tekort ontstaat. Dit is als uitgangspositie voor de begroting niet gewenst, maar gezien de hoogte niet dramatisch. Wel is in 2016 het tekort fors, door het wegvallen van het Nuon dividend. Ook is de jaarlijkse stijging van het onderwijsbudget (reserve IHP) meegenomen. Het is allemaal een eind weg, maar toch.

De overige resultaten uit deze Voorjaarsnota vallen voor de meerjaren begroting mee. Er is nauwelijks nieuw beleid aangedragen, vanuit het besef dat er zwaar weer naar de gemeenten toe komt.

Wel gaan we in 2012, naar het er nu naar uit ziet, diep de min in. De grootse nadelen bestaan uit de kosten voor het ISWI van € 385.000 in verband met het wegvallen van het participatiebudget. Deze post is vooralsnog alleen nog maar voor 2012 opgenomen, totdat er duidelijkheid is. Er is momenteel overleg gaande met het ISWI hoe de budgetten er voor de komende jaren uit komen te zien. Dit wordt bemoeilijkt door de val van het kabinet en de onzekerheid met betrekking tot de Wet Werken naar Vermogen.

Het tekort van 2012 wordt voor een groot deel ook veroorzaakt door budgetten die door diverse omstandigheden in 2011 niet besteed werden. Deze worden in 2012 weer eenmalig opgevoerd, deze budgetten zijn in het staatje op de volgende bladzijde met een *gemarkeerd. Ook de extra kosten voor het gymvervoer van € 35.000 komen in 2012 eenmalig ten laste van het resultaat. In de meerjaren begroting levert dit vervolgens weer een klein voordeel op. Er is een bijdrage aan de Sporthal Stationsplein verstrekt voor een eenmalige afrekening over de afgelopen periode ad € 54.000. De OZB eigenaren laat naar het zich nu laat aanzien een nadeel zien van € 75.000. Ook de migratie kosten voor de ICT samenwerking van € 80.000 zijn in 2012 verwerkt. Alle verschillen worden uitgebreid toegelicht bij de programma's.

We hebben op dit moment nog een K3 buffer voor 2012 in de begroting staan van circa € 100.000 en deze willen we nu nog niet vrij laten vallen. Vooral omdat het nog onzeker is of de bezuinigingen voor onder andere het zwembad in 2012 al gerealiseerd kunnen worden.

Zoals vast wel opgevallen is zijn we bezig met wat aanpassingen aan het gebouw aan de Markt. Dit heeft te maken met de inkrimping naar vier afdelingen en het integreren van de voormalige VVV en wereldwinkel. Ook moeten we onze rampenruimtes op orde hebben en willen we de RTG niet meer op zolder houden. Uiteraard heeft dit verder nog niets te maken met de benodigde renovatie.

Overzicht van de bijstellingen 2012 die het begrotingresultaat van 2012 genereren.

P1	Pilot digitalisering handhaving	20.000
P1	Nieuw contract Aalten Actueel	-30.968
P2	Wabo software in 2012 in plaats van 2011*	21.180
P3	Eindafrekening fusie Figulus*	10.000
P3	Lagere bijdrage voor maatschappelijke stage	-15.760
P3	Koppengeld COA hoger dan verwacht	-24.683
P3	Opvang Vluchtelingen in 2012 bij Fidessa onderbrengen	14.700
P3	Eenmalige lagere subsidie Sensire in 2012	-18.523
P3	Bijdrage ISWI, WWB deel participatiebudget	385.000
P4	Resterende kosten aanbesteding leerlingenvervoer*	11.088
P4	Extra kosten gymvervoer	35.000
P5	Advieskosten aanbesteding zwembaden	15.000
P5	Extra bijdrage Optisport	23.173
P5	Sporthal Stationsplein bijdrage voor Schaersvoorde	54.377
P5	Voordeel BTW sportbesluit	-19.000
P7.	Parkeerplaats bij begraafplaats aan Romienendiek	20.000
P7	Fiets/voetbrug en duikers Brassendijk*	21.000
P7	Buurtrenovatie Aaldersbeeklaan*	18.000
P8	Lagere ontvangst OZB eigenaren	75.000
P8	Lager dividend BNG	21.542
OH	ICT samenwerking, migratiekosten	80.000
OH	Rente mutaties	-5.623
OH	Hogere kosten voor honoraria deskundige adviezen	44.318
OH	Project mid-office restant uit 2011 uitvoeren in 2012*	<u>22.754</u>
Totaal bijstellingen groter dan € 10.000		777.575
Bijstellingen kleiner dan € 10.000		95.593
Mutaties voorjaarsnota 2012		873.168

Programma 1 Burger Bestuur en Veiligheid

Portefeuillehouder: G. Berghoef
 Afdelingshoofd: G.J. van Vliet
 Programmamanager: B.E. Wolsink

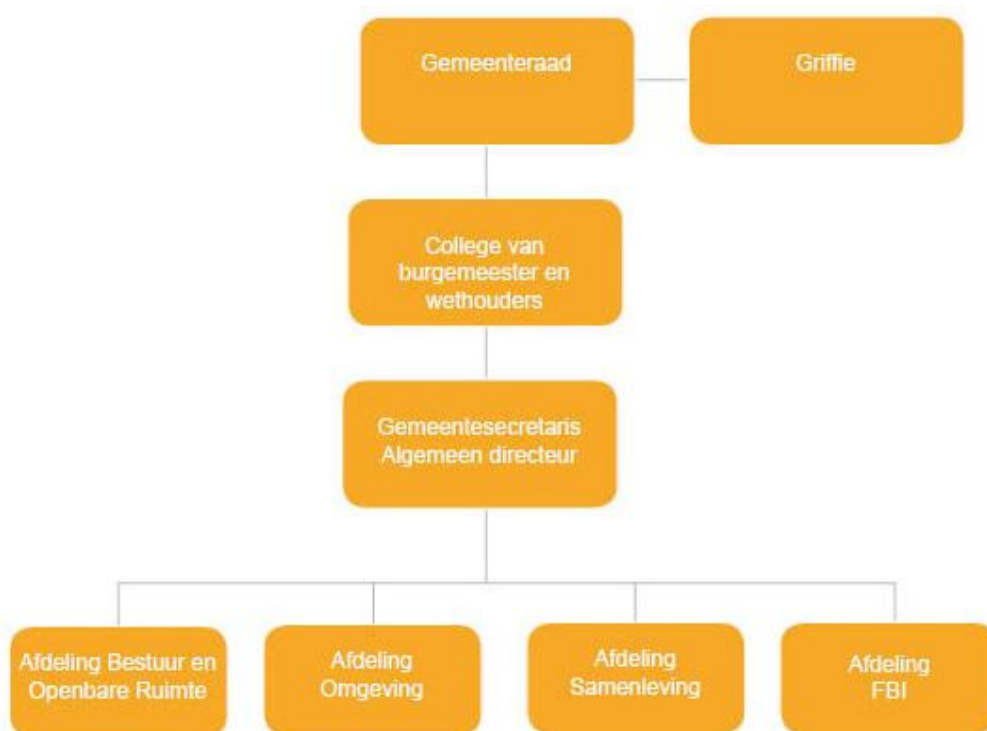
Actueel:

Aanpassing organisatie

De veranderende vraag van de omgeving heeft tot gevolg dat de indeling van de programma's niet meer actueel was. Ook binnen de organisatie werd geconstateerd dat de afstemming tussen de programma's en de afdelingen niet optimaal was. De gemeenteraad heeft daarom op 22 november 2011 ingestemd met een nieuwe programma-indeling vanaf de begroting 2013.

Het College heeft vervolgens de organisatie-indeling al overeenkomstig de nieuwe programma-indeling vastgesteld per 1 januari 2012. In de nieuwe situatie heeft de gemeentelijke organisatie vier afdelingen: FBI, Samenleving, Omgeving en Bestuur en Openbare Ruimte. Iedere afdeling heeft twee programma's in de portefeuille. Binnen de verticale organisatie met afdelingen en teams is voorzien in enkele horizontale overleg- en werkvormen om het integrale werken te waarborgen: de werkgroep Beleid en Strategie, de werkgroep Regie en Projecten, de werkgroep KCC en de werkgroep Planning en Control.

Per 1 januari 2012 ziet de gemeentelijke organisatie er als volgt uit:



Afbeelding 1: Organogram gemeente Aalten per 1 januari 2012.

De formele ingangsdatum van de nieuwe organisatie-indeling is 1 januari 2012, maar enkele aanpassingen worden in de eerste helft van 2012 (verder) geïmplementeerd. Daartoe is het gebouw aan de Markt op enkele onderdelen wat aangepast. Deze organisatiewijziging is in betrekkelijke rust en in goed overleg met de OR en het GO gerealiseerd.

Stoplicht:

Concrete doelstellingen / speerpunten:	Wanneer zijn we tevreden?	Uitvoering in 2012	Klaar	VJN	NJN
Bestuur					
1. Een goede informatievoorziening over het gemeentelijk beleid en de dienstverlening. Een positieve beeldvorming in de media en anderszins over de gemeente Aalten.	1. We willen de burgers langs verschillende communicatiekanalen tijdig van goede informatie voorzien. We willen dat de beeldvorming over de gemeente Aalten in de media en anderszins juist is.	1. Evaluatie en bijstelling van het in 2009 vastgestelde communicatiebeleidsplan "Communicatie in beeld" en het daarop gebaseerde uitvoeringsplan op basis van de huidige financiële omstandigheden.	Eind 2012	G	

Concrete doelstellingen / speerpunten:	Wanneer zijn we tevreden?	Uitvoering in 2012	Klaar	VJN	NJN
2. Het realiseren van geïntegreerde vraaggerichte dienstverlening (de klant centraal).	2. We streven naar een gemeentelijk Klant Contact Centrum zodat in 2015 op basis van de behoefte en de logica van de burger en bedrijven 80% van de eerste contacten die per telefoon, de website, per e-mail of via de publieksbalie plaatsvinden, wordt afgehandeld door de gemeente. De burgers, bedrijven en instellingen moeten over de dienstverlening zodanig tevreden zijn, dat een ruime voldoende wordt gescoord bij de tweejaarlijkse klanttevredenheidsonderzoeken.	2. In 2012 wordt een dienstverleningsconcept vastgesteld dat aansluit op de heroriëntatie van de gemeentelijke organisatie. Er wordt een concreet plan opgesteld voor de inrichting van het Klant Contact Centrum, met inbegrip van de opleiding van het personeel, de investeringen in ICT en de wijziging van de werkprocessen.	Eind 2012	G	
3. De gemeente Aalten werkt nauw samen met partners om de kwaliteit van de openbare orde & veiligheid en rampenbestrijding te waarborgen.	3. Jaarlijkse evaluatie en bijstelling meerjaren integraal veiligheidsplan. Het burenhulpsysteem Hartveilig Wonen draait in de gehele gemeente Aalten Het herinrichtingsplan stationsomgeving uitvoeren en een opgeknapt stationsgebouw in gebruik nemen.	3. Integraal veiligheidsplan opstellen. Binnen de veiligheidsregio gaan wij nauwer samenwerken met kleinere teams op het gebied van rampenbestrijding. Opstarten werkgroep voor het burenhulpsysteem Hartveilig Wonen. De volgende acties worden ondernomen voor de stationsomgeving: Starten met eigen toezichthouders vanuit het ISWI. Planning herinrichtingsplan concretiseren en uitvoeren werkzaamheden. Opknappen stationsgebouw en heringebruikname van het pand.	Eind 2012	G	
4. De wettelijke taken op het gebied van handhaving op een professionele, transparante en eenduidige wijze vormgeven. Vanuit handhavingperspectief zorgen voor een gezonde, veilige en duurzame woon-, werk- en leefomgeving.	4. We willen jaarlijks een handhaving-uitvoeringsprogramma opstellen op basis van het handhavingverslag. We willen dat de brieven binnen 14 dagen aan de betrokken partij worden verzonden en dat er minder dan 10 % negatieve respons komt op de dagelijks uitgevoerde werkzaamheden.	4. Uitvoeren van controles op basis van vastgestelde prioriteiten. Hierbij speelt veiligheid en naleefgedrag een belangrijke rol. Hierdoor zullen vooral bedrijven met een grote belasting voor de omgeving worden gecontroleerd.	Eind 2012	G	

Budgetbijstellingen bestand beleid (cijfermatig):

INr	Omschrijving	2012	2013	2014	2015	2016
Programma 1 Burger Bestuur en Veiligheid						
P1.001	Besparing nieuw contract Aalten Actueel	-30.968	-30.968	-30.968	-30.968	-30.968
P1.002	Pilot digitalisering handhaving	20.000				
Totaal Programma 1 Burger Bestuur en Veiligheid		-10.968	-30.968	-30.968	-30.968	-30.968

Toelichting budgetbijstellingen bestand beleid:

P1.001 Nieuw contract Aalten actueel

Het budget Voorlichting Aalten Actueel kan afgeraamd worden in verband met de besparing door het nieuwe contract met de Koninklijke BDU (voorheen WCGO-mediagroep). Zoals gemeld in raadsmededeling 193/2011 levert het contract een besparing op van ruim € 30.000 per jaar.

P1.002 Digitalisering functie handhaving

We willen een Pilot starten om goed inzicht te krijgen in de mogelijkheden naar het digitaliseren van de functie handhaving in onze organisatie. Op basis van de huidige inzichten worden de kosten van die Pilot ingeschat op € 20.000. Dit bedrag bestaat uit software en technische kosten.

Programma 2 Heerlijk groen wonen

Portefeuillehouder: T.M.M. Kok
 Afdelingshoofd: H. van Rhijn
 Programmamanager: C.M. Snels

Actueel:

Terwijl u dit leest zijn we in regioverband druk bezig met een Woonwensen- en leefbaarheids - onderzoek onder de bevolking. Mede op basis van de uitkomsten daarvan kunt u eind dit jaar een voorstel tegemoet zien over een actualisatie van de regionale woonvisie en de afspraken die we daarvoor medio 2010 hebben gemaakt.

Er is door de Denktank Dinxperlo een toekomstvisie opgesteld om Dinxperlo op termijn leefbaar te houden. Over deze visie vindt afzonderlijke advisering plaats.

Regionaal is een nieuwe Structuurvisie opgesteld voor de gehele Achterhoek. Na vaststelling gaan we deze visie bij onze ruimtelijke plannen als basis aanhouden.

In het kader van het Regiocontract hebben we, voor dit programma, de versterking van het Centrum van Dinxperlo ingediend. Dat betreft met name de herontwikkeling van de twee schoollocaties voor woningbouw. Tevens is het project Bredevoort Vestingstad ingediend dat een accent heeft op de aanleg van het open schootveld op de Parkzone-buiten en de realisatie van een Vestingpark op de Parkzone-binnen. Daarnaast zijn er diverse projecten ingediend in het kader van duurzaamheid/energietransitie etc die door diverse gemeenten gezamenlijk worden opgepakt. Dus vele projecten die een relatie hebben met dit begrotingsprogramma.

Stoplicht:

Concrete doelstellingen / speerpunten:	Wanneer zijn we tevreden?	Uitvoering in 2012	Klaar	VJN	NJN
1. Woon- en leefbaarheid	Score leefbaarheidsonderzoek minimaal 7,5 (Lemon)	Achterhoekse woonwensen en leefbaarheidsonderzoek (AWLO)	Eind 2012	G	
	Actieve betrokkenheid van burgers bij opstellen plannen/beleid (in plannen dit item verwerken)	Aanpak illegaal grondgebruik	Minimaal 2013		
	Versterking buitengebied zoals (alternatieve) invulling voor leegkomende schuren bij stoppende agrariërs (monitoren nieuwe functie)	Nieuw beleid formuleren voor nieuwe functies in het buitengebied (leegkomende schuren zinvolle herbestemming) Uitvoering TRAP	2 ^e helft 2012		
	Periode 2010 tot 2020 maximaal 835 woning aan de woningvoorraad toevoegen	Lokale woningbouwplanning monitoren Bedrijfsverzamelgebouw Hofstraat definitieve besluitvorming Regionale woonmonitor Handhaving in 2012 op reclameborden en illegale bewoning van recreatiewoningen. Planvorming locaties Wegwijzer en Ds.van Dijkschool	2013	1 ^e helft 2012 1 ^e helft 2012 Eind 2012 continue 2013 2013	
	Bestaande woningvoorraad meer geschikt maken voor ouderen (via woningmarktmonitor en leefbaarheidsonderzoek de effecten meten)	1 ^e evaluatie WoongemakAalten SVn verordening tbv monumentenpanden	2 ^e helft 2012 gereed		
	Actuele bestemmingsplannen	Actualisatie bp kernen Dinxperlo en Bredevoort Kobus III Ludgerstraat Regionale Structuurvisie Bestemmingsplan Buitengebied, parapluzoening en partiële herziening 2012 Uitgangspuntennotitie bestemmingsplan Buitengebied	Eind 2012 Eind 2012 2 ^e kw. 2012 onzeker 2 ^e kw. 2012 3 ^e kw. 2012 3 ^e kw. 2012		
2. Duurzaamheid	Afvalscheiding optimaliseren	Nieuw beleid over afval opstellen	3 ^e kw.2012	G	

Concrete doelstellingen / speerpunten:	Wanneer zijn we tevreden?	Uitvoering in 2012	Klaar	VJN NJN
	(monitoren diverse afvalstromen)			
	Kleinschalige duurzame / alternatieve energie stimuleren en ondersteunen (initiatieven monitoren)	Nieuw beleid over duurzame energie opstellen. Evaluatie EPC normen	3 ^e kw. 2012 2 ^e kw. 2012	
	Bestaande (woon)gebouwen energiezuiniger (te meten aan energielabels/subsidie)	Duurzaamheidsleningen, subsidie verstrekking	continue	
	Toevoegen extra ecologische waarden (te meten m ² uitgevoerde plannen)	Afronden planvorming Parkzone-Noord Bredevoort Natuurlijke oevers van de Boven Slinge Herijking LOP Groenbeleidsplan	2 ^e helft 2012 afh. realisatie woningbouw Bekendijk 4 ^e kw. 2012 (was niet gepland) 1 ^e helft 2012	

Toelichting op het stoplichtmodel:

1. Woon en leefbaarheid

- In Bredevoort zijn we gestart met de aanpak van het illegaal gebruik van gemeentegronden. De reacties zijn overwegend positief, er is begrip voor de aanpak zoals die gehanteerd wordt. Tot op heden hebben zich slechts enkele burgers verzet tegen de aanschrijving.
- Het voorbereidingstraject van de TRAP is afgerond. Er liggen twee conceptfietsroutes voor uitvoering gereed. Daarvoor is een subsidieverzoek ingediend voor cofinanciering bij de Provincie. Na een positieve reactie wordt gestart met de uitvoering.
- De monitoring van de lokale woningbouwplanning is inmiddels aan u voorgelegd. Wij komen met een actieplan om de verkoop van de woningbouw kavels in de kleine kernen te stimuleren.
- Op 21 februari 2012 hebben wij de verificatie gesprekken met TPN beëindigd. We konden niet tot een overeenstemming komen die aansluit bij de uitvraag zoals wij die hebben gedaan. TPN heeft daarop een kort geding aanhangig gemaakt. De zitting heeft inmiddels op 26 maart plaatsgevonden. Tijdens deze zitting hebben wij verzocht om rekening te houden met de omstandigheden dat wij onder hoge tijdsdruk staat. Inmiddels heeft de rechter uitspraak gedaan waarbij de gemeente in het ongelijk is gesteld.
- In mei wordt begonnen met de handhaving van reclameborden. De aanpak van de illegale bewoning van recreatiewoningen loopt al en zal enige jaren in beslag nemen.
- Dit voorjaar worden voor de locaties De Wegwijzer en de Ds van Dijkschool de voorbereidingen voor de herontwikkeling gestart.
- De voorontwerpen van de bestemmingsplannen Dinxperlo en Bredevoort zijn in de inspraak gegaan. Wellicht dat het vaststellen van het bestemmingsplan Bredevoort het dit jaar net niet gaat halen.
- Wij komen dit jaar met een bestemmingsplan Buitengebied, parapluherziening 2012 en een bestemmingsplan Buitengebied, partiële herziening 2012. De inventarisatie daarvoor is gestart voor circa 10 projecten. De vooraankondiging staat begin april gepland en het ontwerp van de plannen gaan dan eind mei ter inzage.
- De bestemmingsplannen Buitengebied Aalten en Dinxperlo moeten, gezien de verplichte herzieningstermijn van 10 jaar, uiterlijk eind 2014 worden herzien. In het kader van deze algehele herziening wordt na de zomer van 2012 gestart met een uitgangspuntennotitie. Een belangrijk onderdeel van de uitgangspuntennotitie is de ruimtelijke mogelijkheden voor agrarische bedrijven in relatie tot milieukundige beperkingen. De vaststelling van de uitgangspuntennotitie wordt gevolgd door een (mogelijk uitgebreide) inventarisatie.

2. Duurzaamheid

- De evaluatie van de energie prestatie coëfficiënt normen (EPC) zal regionaal plaatsvinden en niet eerder dan begin 2013 klaar zijn. Voor het evalueren daarvan zijn bouwwerken nodig waarvan in diverse stadia (vergunning/bouw/gereed) de EPC gecontroleerd worden.
- Op basis van de Subsidieverordening Achterhoek Bespaart 2012 zijn inmiddels 184 aanvragen ingediend. Er is ruimte voor 300 aanvragen. In het kader van de Verordening SVn Duurzaamheidslening gemeente Aalten 2010 zijn tot nu toe vijf aanvragen binnengekomen. Drie van de aanvragen zijn gehonoreerd.
- In het kader van het regiocontract lopen nu diverse projecten inzake energie en duurzaamheid. Wij zijn betrokken bij de volgende projecten:

Projecten Klimaatoverleg: Een aantal projecten vanuit het Klimaatprogramma 2009 – 2012 vinden na deze periode nog een vervolg of verdere uitwerking. Het gaat hierbij voornamelijk om het vervolg op de Subsidieverordening Achterhoek Bespaart 2009 t/m 2011, en energiebeheer binnen gemeentelijke gebouwen.

Achterhoek Bespaart MEER: Dit project bestaat uit drie pijlers: Het opzetten van een energieloket op Achterhoeks niveau, De Achterhoek Bespaart MEER op wijkniveau en Energieneutraal renoveren.

AGEM: Begin 2011 is vanuit de Tafel van Groenlo een idee ontstaan om een Achterhoekse Groene Energiemaatschappij (AGEM) op te richten. De bedrijfsactiviteiten binnen de AGEM richten zich op ontwikkeling van de productie van duurzame energie, de exploitatie van deze opgewekte duurzame energie, de levering van energie en de energiebesparing die daaraan gekoppeld is, en lobby en facilitering. Voor de zomer krijgt u van ons hierover nog een voorstel.

Monitoring energieneutraliteit: Als onderdeel van de AGEM wordt door de provincie een databank opgezet. Gemeenten zorgen voor het vullen van deze databank.

- We komen eind dit jaar met een herijking van het LOP (Landschapsontwikkelingsplan) omdat het LOP te oud wordt om als onderbouwing te dienen voor subsidie vanuit de provincie/derden. De 1^e helft van 2012 evalueren we het LOP en het uitvoeringsprogramma. De 2^e helft van 2012 wordt een meerjarenplanning opgesteld. Hierbij wordt grotendeels ingezet op projecten waar cofinanciering van de provincie mogelijk is.

Budgetbijstellingen bestaand beleid (cijfermatig):

INr	Omschrijving	2012	2013	2014	2015	2016
Programma 2 Heerlijk Groen Wonen						
P2.001	Integrale herziening bestemmingsplan buitengebied, dekking algemene reserve		125.000	125.000		
P2.002	Wabo, koppeling SquitXO-Decos uitvoering 2012 ipv 2011	21.180	7.500	7.500	7.500	7.500
P2.003	Bans II/SLoK uitvoering van 2012 naar 2013, via algemene Reserve	-46.050	46.050			
P2.004	Uitvoering prestatieafspraken dekking uit de SGW gelden			49.000		
Totaal Programma 2 Heerlijk Groen Wonen		-24.870	178.550	181.500	7.500	7.500

Toelichting budgetbijstellingen bestaand beleid

P2.001 Bestemmingsplan Buitengebied € 125.000, in 2013 en 2014 dekking algemene reserve. Het bestemmingsplan Buitengebied Aalten 2004 heeft nog een looptijd tot 14 december 2014. In de komende periode moet de opstelling van een geheel nieuw bestemmingsplan voor het landelijk gebied worden opgepakt. De bestemmingsplannen Buitengebied Aalten en Dinxperlo worden daarbij samen-gevoegd tot één nieuw plan. Het is een complex proces, inclusief mogelijk een milieueffectrapportage. Wij staan daarbij een interactief proces voor. Het gaat hier om allerlei deskundigheid voor omgevings-onderzoeken als flora en fauna, archeologie, waterparagrafen, bodem, MER etc. Dit is tevens het laatste grote plan dat nog dient te worden gedigitaliseerd.

P2.002 Software programmatuur ten behoeve van de Wabo

Voor het boekingsjaar 2011 is er € 21.180 aan budgetoverschot geweest dat is vrijgefallen in het rekeningsaldo. Dit bedrag is in 2012 nodig voor het project "Koppeling SquitXO – Decos". Daarnaast is er structureel een bedrag nodig van € 7.500 voor de ondersteuning Squit XO en opleidingen Wabo voor Bouw- en Woningtoezicht.

P2.003 Bans2/SLoK

Van dit budget zijn in de periode 2009 tot en met 2012 klimaatprojecten en personele kosten betaald. Het budget is gevormd door een decentrale uitkering van het Rijk (ruim € 111.000) en een bijdrage van de gemeente over vier jaar (totaal € 64.706). In het laatste jaar (2012) vindt een eindafrekening plaats. Voorgesteld wordt om het resterende budget voor 2013 beschikbaar te stellen. Een groot deel hiervan zal nodig zijn om projecten uit het Regiocontract te betalen die betrekking hebben op duurzaamheid.

P2.004 Inzet SGW gelden € 49.000 in 2014

In 2011 is het laatste bedrag ontvangen van de SGW gelden. Door een wijziging in de afrekenings-systeematiek kon dit bedrag niet voorzien worden. De voorwaarde is dat deze middelen worden aangewend ten behoeve van de volkshuisvesting. Voorstel is om deze in te zetten voor de uitvoering van de prestatieafspraken in 2014. De kosten ad € 49.000 worden gedekt uit de algemene reserve.

Programma 3 Betrokken Zorg en Samenleving

Portefeuillehouder : H. Rijks
Afdelingshoofd : J. van der Brug
Programmamanager : L. Boessenkool

Actueel:

Decentralisaties

Gemeenten worden de komende jaren geconfronteerd met enkele grote stelselveranderingen in het sociale domein: de Wet Werken naar Vermogen (WWNV), de decentralisatie van de Jeugdzorg en structuurveranderingen rond de AWBZ. In al deze gevallen worden gemeenten eindverantwoordelijk voor de realisatie van doelen en resultaten. Ook de financiële verantwoordelijkheid komt bij gemeenten te liggen. Dit betekent een forse uitbreiding van de gemeentebegrotingen. Bovendien wordt een financiële taakstelling opgelegd, de herstructurering wordt geacht efficiencyvoordelen op te leveren. De portefeuillehouders Sociaal in de Achterhoek willen deze stelselveranderingen (transities) gezamenlijk oppakken. Daartoe is een regionale projectorganisatie tot stand gekomen. Door de decentralisaties krijgen de gemeenten volledige sturing en regie binnen het sociale domein. Achterliggende gedachte hierbij is dat gemeenten meer zicht hebben op de concrete problematiek, waardoor ze gericht kunnen interveniëren. Ja en hoe nu verder na de val van het kabinet. Dit is onzeker, we gaan nader berichten als er nieuws is.

Jeugdbeleid

Inmiddels zijn alle speerpunten uit de eerste fase jeugdbeleid ingebed en financieel geborgd. De tweede fase jeugdbeleid is samen met het veld ontwikkeld en is in april 2012 door de raad vastgesteld.

Stichting Figulus Welzijn

De gemeente Aalten streeft ernaar om algemene voorzieningen te ontwikkelen om het beroep op individuele voorzieningen terug te dringen en daardoor de kosten beheersbaar te houden. Stichting Figulus Welzijn krijgt hierin een belangrijke uitvoerende taak.

In 2012 en verdere jaren gaat Figulus meer Wmo-activiteiten uitvoeren. In het najaar van 2011 is al gestart met het uitvoeren van de boodschappendienst. Op 10 april 2012 heeft de Stichting Figulus Welzijn ten overstaan van de gemeenteraad haar beleid en doelen gepresenteerd. In het najaar vindt de vertaling plaats in een activiteitenplan.

Mantelzorg- en Vrijwilligersbeleid

Om meer zicht te krijgen op de gewenste beleidsmaatregelen hebben wij onderzoek laten doen naar de ondersteuningsbehoefte van vrijwilligers, mantelzorgers en hun organisaties in de gemeente Aalten. De gemeente Aalten heeft Figulus Welzijn de opdracht gegeven om een inventarisatie te doen naar de ondersteuningsbehoefte en wensen bij vrijwilligersorganisaties, potentiële vrijwilligers en mantelzorgers. De notitie vrijwilligers- en mantelzorgbeleid willen wij baseren op het onderzoek dat wordt uitgevoerd door Figulus Welzijn, als zijnde spin-in-het-web in onze lokale samenleving. Het definitieve onderzoeksrapport van Figulus Welzijn is in april overhandigd. Wij vinden het van belang dat de uitkomsten van dit onderzoek mee worden genomen bij het opstellen van de notitie vrijwilligers- en mantelzorgbeleid. Ook willen wij de conceptversie van de notitie vrijwilligers- en mantelzorgbeleid ter advisering aan de Wmo-raad voorleggen.

Kinderopvang – en peuterspeelzalen

Voor wat betreft de inspecties kinderopvang en peuterspeelzalen wordt in 2012 'Gemeentelijke Inspectie Ruimte handhaven' ingevoerd en het handhavingsbeleid verder vorm gegeven.

Schuldhelpverlening

Per 1 juli 2012 gaat de Wet gemeentelijke schuldhelpverlening in. Hiermee krijgt de gemeente de verantwoordelijkheid voor integrale schuldhelpverlening voor haar burgers. Daartoe wordt in Aalten een verordening Schuldhelpverlening opgesteld.

Wmo

Beleidsplan

In samenwerking met de gemeenteraad, de Wmo-raad, een lid van het Jeugdpanel en de Stichting Figulus wordt in 2012 verder gewerkt aan concretisering van de Wmo-beleidsdoelen.

Herindicaties Hulp bij het huishouden en Regiotaxi.

In de begrotingsvergadering van de Raad van 8 november 2011 is de taakstellende bezuiniging vastgesteld met betrekking tot het budget Hulp bij het huishouden en de Regiotaxi. Om de taakstelling te realiseren, voert een extern bureau in het eerste halfjaar van 2012 door de MO-zaak de herindicaties Hulp bij het huishouden uit (waar mogelijk in combinatie met de Regiotaxi). Het betreft hier ca. 1.050 herindicaties. Na het afronden van dit traject worden de overige cliënten die gebruik maken van de Regiotaxi geherindiceerd.

Inkomens- en vermogensgrenzen in de Wmo

In de nieuwe Verordening en Beleidsregels voorzieningen maatschappelijke ondersteuning gemeente Aalten 2012 zijn criteria met betrekking tot inkomens- en vermogensgrenzen opgenomen. Door uitspraken van de Centrale Raad van Beroep (eind december 2011 en januari 2012) is de toepassing van het hanteren van inkomens- en vermogensgrenzen buiten werking gesteld. De VNG heeft hierop actie ondernomen en komt, in overleg met VWS, in de loop van 2012 met voorstellen op welke wijze het inkomen en het vermogen bij de beoordeling van de zelfredzaamheid van de aanvrager kan worden betrokken.

Stoplicht:

Concrete doelstellingen / speerpunten:	Wanneer zijn we tevreden?	Uitvoering in 2012	Klaar	VJN	NJN
1. Wmo	<p>Indien er sprake is van samenhang/integraliteit m.b.t. de invulling van de 9 prestatievelen.</p> <p>Indien de compensatieplicht van de gemeente zo vorm is gegeven, dat mensen met een beperking betere kansen hebben om volwaardig mee te doen aan de samenleving. Draaide het voorheen om de vraag waar inwoners recht op hebben, nu gaat het om de vraag wat inwoners écht nodig hebben om te kunnen participeren.</p>	<p>Naar aanleiding van de raadsvergadering in maart over het Wmo-beleidsplan, wordt een Wmo-adviesgroep ingesteld die de te ondernemen acties en te behalen resultaten nader gaat formuleren</p> <p>In februari is de MO-groep begonnen met de ca. 1.050 heronderzoeken en indicaties voor de huishoudelijke hulp en de Regiotaxi.</p> <p>Dit levert een nieuw beeld op met betrekking tot de compensatieplicht.</p>	Begin 2013	O	
2. Welzijn	<p>Als burgers zich verbonden en betrokken voelen met en bij elkaar en dat dit er toe kan leiden dat zij meer een beroep op elkaar doen voor hulp en ondersteuning.</p> <p>Als de stichting Figulus Welzijn zich doorontwikkelt tot een professionele en meer robuuste organisatie midden in de Aaltense samenleving. Hiermee wordt ook nadere invulling gegeven aan Welzijn Nieuwe Stijl.</p> <p>Aan het eind van 2012 moet een duidelijk zichtbare en herkenbare welzijnsorganisatie op de kaart staan die door Wmo-doelgroepen ook vindbaar en benaderbaar is.</p>	<p>In 2012 en verdere jaren wordt de rol van Figulus met betrekking tot de uitvoering van de Wmo steeds nadrukkelijker. Haar korte termijn doel is verbetering van de herkenbaarheid en vindbaarheid van de nieuwe brede welzijns-organisatie. Zij richt zich allereerst op het opstarten en uitbouwen van de kernfuncties. Met de boodschappendienst en de uitleen hulpmiddelen neemt zij de eerste nieuwe Wmo-taken voor haar rekening. Opstarten van vrijwilligersondersteuning staat voor 2012 op de agenda.</p> <p>Daarnaast stelt de stichting een eigen beleidsplan vast, dat erop gericht is met ingang van 2013 de organisatie overeenkomstig de kernfuncties van Welzijn Nieuwe Stijl (WNS) in te richten. De kernfuncties, sociaal cultureel werk, jeugd- en jongerenwerk, sociaal verbindend opbouwwerk, ondersteuning en advisering kwetsbare burgers, vrijwilligers en mantelzorgers, worden vervolgens vertaald in een concreet activiteitenplan.</p> <p>Onder meer op basis van de nieuwe gemeentelijke beleidsplannen (Wmo, Jeugd tweede fase en Vrijwilligers) wordt, vervolgens middels budget onderhandelingen, wordt contractueel vastgelegd welke activiteiten de stichting ter realisatie van de gemeentelijke beleidsdoelen gaat uitvoeren.</p>	2012 e.v.	G	

Concrete doelstellingen / speerpunten:	Wanneer zijn we tevreden?	Uitvoering in 2012	Klaar	VJN NJN
3. Inkomen en uitstroom	<p>Inkomensondersteuning Als de burgers adequaat en efficiënt worden geholpen door het ISWI.</p> <p>Reïntegratie Als van elke klant de uitstroomkansen helder zijn en de daartoe geëigende reïntegratie middelen efficiënt zijn ingezet.</p> <p>Minimabeleid Als er sprake is van sociaal en duurzaam samenhangend minima-beleid, waarin geïnvesteerd wordt in preventie en waarin de minima daadwerkelijk worden bereikt.</p> <p>Wsw Als Hameland zich doorontwikkelt tot een goed lopend leer-/ontwikkelbedrijf voor de Wsw'ers.</p>	<p>Het gaat hier om een continue proces van klantherkenning en claimbeoordeling door het ISWI.</p> <p>Een continue proces om de match te maken tussen de mogelijkheden van de klant en de mogelijkheden op de arbeidsmarkt of van sociale activering.</p> <p>Beperking van de armoedeval door bij het inkomensbeleid de grens op 110% van het sociaal minimum te stellen. Bij kwijtschelding rekening houden met de kosten van kinderopvang. Het tegengaan van het niet-gebruik van voorzieningen.</p> <p>Hameland en gemeenten werken verder aan de opbouw van het arbeidsontwikkelbedrijf. Daarnaast werken we eraan dat zoveel mogelijk Wsw'ers in een zo regulier mogelijke werkomgeving werken.</p>	2012 e.v.	G

Budgetbijstellingen bestaand beleid (cijfermatig):

INr	Omschrijving	2012	2013	2014	2015	2016
Programma 3 Betrokken Zorg en Samenleving						
P3.001	Eindafrekening fusie Figulus	10.000				
P3.002	Hogere ontvangsten eigenbijdrage via CAK	-61.960	-61.960	-61.960	-61.960	-61.960
	Hogere eigen bijdrage CAK ten goede aan WMO verstrekkingen	61.960	61.960	61.960	61.960	61.960
P3.003	Maatschappelijke stage lager ivm andere verdeelsleutel	-15.760				
P3.004	Koppengeld COA	-24.683				
P3.005	Opvang Vluchtelingen in 2012 bij Fidessa onderbrengen	14.700				
P3.006	Eenmalige lagere subsidie Sensire in 2012	-18.523				
P3.007	Nieuwe werkvaringsplan van loonbegroting	75.000	100.000	100.000	100.000	100.000
P3.008	Bijdrage ISWI WWB deel	385.000				
P3.009	Kulturhusen Bredevoort en Dinxperlo	300.000				
Totaal Programma 3 Betrokken Zorg en Samenleving		725.734	100.000	100.000	100.000	100.000

Toelichting budgetbijstellingen bestaand beleid:

P3.001 Eindafrekening fusie Figulus € 10.000 hoger

De Stichting Figulus Welzijn Aalten-Dinxperlo heeft een eindafrekening gestuurd van alle eenmalige kosten die zijn voortgekomen uit de (overdracht)fusie tussen de Stichting Sociaal Cultureel Werk in de gemeente Aalten en de sectie sociaal cultureel werk van de Stichting voor Maatschappelijk Welzijn te Dinxperlo. De totale gedeclareerde kosten bedragen ca. € 57.000 hiervan hebben wij voor het grootste gedeelte kunnen dekken uit reeds door de gemeenteraad voor dit doel beschikbare gestelde budgettaire ruimte. Alhoewel een definitieve beoordeling en afrekening op basis van deze declaratie nog dient plaats te vinden schatten wij nu in dat er nog dekking voor een bedrag van afgerond € 10.000 gevonden moet worden. Een verrekening van dit ongedekte deel van de fusiekosten met het beschikbare subsidiebudget voor Figulus Welzijn in 2012 zou een in onze ogen ongewenste negatieve uitwerking hebben op de, vanuit de uitvoering van de Wet maatschappelijke ondersteuning noodzakelijk geachte, doorontwikkeling van deze brede welzijnstichting naar de doelstellingen van het zgn. "Welzijn Nieuwe Stijl".

P3.002 Structureel hogere eigen bijdrage CAK € 61.960

In 2011 is van het Centraal Administratie Kantoor (CAK) voor de € 532.000 aan eigen bijdrage ontvangen. Het CAK berekent en incasseert onder andere de eigen bijdragen voor de Wmo. Dit is aanmerkelijk meer dan over het jaar 2010 ontvangen is. Dit komt doordat de inkomens van de betreffende cliënten, waarover de eigen bijdrage wordt berekend, hoger is omdat meerdere aftrekposten in de fiscale sfeer niet meer aan de orde zijn. De te ontvangen eigen bijdrage kan vanaf 2012 structureel met € 61.960 tot € 500.000 verhoogd worden. Dit voordeel wordt ingezet voor de Wmo verstrekkingen. Deze extra opbrengst wordt hierdoor ingezet om de tekorten te kunnen dekken.

P3.003 Eenmalig lagere kosten voor maatschappelijke stage

In 2010 hebben wij de makelaarsfunctie voor de maatschappelijke stage structureel ingevuld en gepositioneerd bij Stichting Covoa. Stichting Covoa heeft in de meerjarenbegroting een voorstel gedaan om in 2012 tot een verdeelsleutel te komen, te weten per gemeente € 9 per leerling die deelneemt aan onderwijs op één van de scholen uit de Achterhoek. Het toegekende subsidiebedrag voor 2012 is $(1.612 \text{ (Aaltense leerlingen)} \times € 9 =) € 14.508$. Voor 2010 en 2011 werd een hogere verdeelsleutel per leerling toegepast. Het resterende bedrag van 2012 kan afgeraamd worden.

P3.004 Koppengeld Centraal Orgaan opvang Asielzoekers (COA)

Per 1 maart 2012 is het AZC gesloten. De uitkering van het COA voor het koppengeld wordt op grond van de bestuursovereenkomst uitbetaald tot en met 30 juni 2012.

P3.005 Opvang Vluchtelingen in 2012 bij Fidessa onderbrengen, eenmalig € 14.700

De gemeente heeft een wettelijke taakstelling om vluchtelingen, die een status hebben gekregen, te huisvesten. Hiervoor geldt een halfjaarlijkse taakstelling (voor 2012 naar verwachting 16 personen). Deze mensen komen vanuit asielzoekerscentra en hebben nog weinig tot niets geleerd van de Nederlandse samenleving en welke randvoorwaarden nodig zijn voor een gezond bestaan. Om deze mensen goed te laten integreren in onze samenleving, hebben wij als gemeente de plicht de randvoorwaarden wonen, zorg, financiën en welzijn te faciliteren. Dit valt onder de noemer maatschappelijke begeleiding. Tot 1 maart 2012 werd deze taak uitgevoerd door de coördinator van de Stichting Integratie Nieuwkomers (SIN). Per 1 maart 2012 maakt de coördinator van de SIN gebruik van de levensloopregeling en zijn de werkzaamheden beëindigd. Voor de taak maatschappelijke begeleiding dient een nieuwe uitvoeringsorganisatie gezocht te worden. Voor 2012 zijn wij uitgekomen bij de Stichting Fidessa Welzijn uit Ulft en ze hebben geoffreerd voor € 27.200 voor 2012. Begin 2013 vind de afrekening plaats over 2012 op basis van het werkelijk aantal personen en gemaakte kosten. Het budget moet eenmalig met € 14.700 bijgeraamd worden. Figulus Welzijn is nu nog niet zo ver om deze taak uit te voeren. De intentie is om deze taak per 1 januari 2013 bij Figulus onder te brengen.

P3.006 Subsidie Sensire.

Het subsidie voor Sensire kan – op basis van de subsidieaanvraag van Sensire – voor 2012 eenmalig worden afgeraamd. Bij Sensire is de opgelegde bezuiniging al in 2012 gerealiseerd. In onze begroting was deze vanaf 2013 meegenomen. Daarom is deze bijstelling eenmalig.

P3.007 Nieuwe werkervaringsplan € 75.000 in 2012. De volgende jaren € 100.000

In het raadsbesluit van september 2011 zijn de uitgangspunten voor het gemeentelijke werkervaringsplan vastgesteld. De financiële gevolgen hiervan worden nu opgenomen. Het betreft hier een budgettari neutrale verschuiving van de loonbegroting naar programma 3. Ons College heeft, na oriënterende gesprekken, Hameland en Connecting2you verzocht een concreet werkervaringsplan in te dienen. Zij komen binnenkort met een gezamenlijke aanpak.

P3.008 Bijdrage ISWI, Participatiebudget ad € 385.000

Voor 2012 is de component re-integratiebudget gedaald van € 2.015.000 tot € 900.000. Dat is maar liefst 55%. De activiteiten moeten zoveel mogelijk behouden blijven, maar de financiële gevolgen zijn dramatisch. In tegenstelling tot het inkomensbudget wordt geen enkele overschrijding van het participatiebudget door wie dan ook gecompenseerd. Overschrijding is dus volledig voor rekening van de gemeenten. Kortom een drastische bezuiniging. De grootste uitgaven van het Iswi zijn de afgelopen jaren in de arbeidscontracten gaan zitten. Daardoor wordt namelijk een uitkering voorkomen. Het budget werd zo optimaal gebruikt en we hoefden geen terugbetaling te doen aan het Rijk. De uitstroomresultaten zijn goed geweest, omdat mensen vanuit een baan doorbemiddeld werden naar een andere baan. Werkgevers zijn namelijk daar positief over. Het ISWI is nu met spoed aan het omschakelen naar het werken met behoud van uitkering. Het inkomensbudget wordt dan maximaal belast en de meerkosten komen voor vergoeding in aanmerking. Op deze wijze kan het tekort beperkt blijven tot € 770.000. Maar hoewel minder, kost dit Aalten dit jaar nog altijd de helft. Een extra post dus van nadelig € 385.000. Ook hier is de toekomst verder onzeker en hebben we nog niets voor de komende jaren opgenomen.

P3.009 Kulturhusinitiatieven Bredevoort en Dinxperlo

In het Coalitieprogramma 2010-2014 “Samen werken aan de toekomst” hebben wij (onder de voorwaarde van een sluitende exploitatie) aangegeven dat de initiatieven voor gemeenschapshuizen c.q. Kulturhusen “De Pol” in Aalten, “Kulturhus” in Bredevoort en “Ons Huis” in Dinxperlo gefaciliteerd worden. De uitbreiding en verzelfstandiging van “De Pol” is inmiddels gerealiseerd. Voor de realisatie van een Kulturhus in Bredevoort was oorspronkelijk specifiek een bedrag van € 300.000 aan gemeentelij-

ke financiële steun uitgetrokken. Nog voordat een definitief besluit over de realisatie van een Kulturhus in Bredevoort is gevallen heeft zich echter ook het initiatief van de Stichting voor Maatschappelijk Welzijn Dinxperlo en Figulus Welzijn Aalten-Dinxperlo voor de om- en verbouw van de panden naar een Kulturhus aangediend. Ook zij doen een beroep op een gemeentelijke cofinancieringsbijdrage van € 300.000. Om het mogelijk te maken reeds op korte termijn voorbereidende werkzaamheden te verrichten, heeft de raad bij de Najaarsnota 2011, besloten het doel van de oorspronkelijk uitgetrokken budget te verruimen naar Kulturhusen algemeen. Op dat moment leek de voortgang van het initiatief in Bredevoort uiterst onzeker. Inmiddels is echter een nieuwe aanvraag, gericht op het alsnog veilig stellen van het provinciaal subsidie voor een Kulturhus in Bredevoort ingediend. De Stichting Kulturhus Bredevoort zoekt naar alternatieve externe financiële middelen voor een (aangepast) bouwplan. Ondanks dat de voortekenen rondom het provinciaal subsidie niet gunstig lijken, kan op dit moment ook over de realisatie van het Kulturhus in Dinxperlo geen definitieve uitspraak worden gedaan. De noodzakelijkheid van ontwikkelingen in deze richting zowel in Dinxperlo als in Bredevoort worden van gemeentewege echter nog steeds ingezien. Daarom is het wenselijk de benodigde budgettaire ruimte toch voor twee initiatieven (in totaal gezamenlijk dus € 600.000) mogelijk te maken. Dit betekent concreet een bijraming van € 300.000. In de loop van 2012 zal vervolgens duidelijkheid moeten komen over de mogelijkheden van realisatie van beide initiatieven, maar voor als nog uit van dit maximaal benodigde eenmalige budget.

In de kosten van de planvoorbereiding zullen beide initiatieven een beroep willen doen op een voorbereidingskrediet van de gemeente. De omvang van dit beroep zal mede afhankelijk zijn van de uitkomst van de provinciale subsidieaanvraag. Bij een positieve beschikking zal men bij de provincie een werkvoorschot aan kunnen vragen. De nieuwe aanvraag voor het Kulturhus Bredevoort is recent door de Provincie in behandeling genomen. De aanvraag voor het Kulturhus Dinxperlo is vanwege het bereiken van het subsidieplafond voorshands echter afgewezen. Het Dinxperlose initiatief zal daarom voor de dekking van de reeds gemaakte kosten aangewezen zijn op de gemeente. Voorgesteld wordt het gemeentelijk voorbereidingskrediet, als onderdeel van het maximaal toe te kennen subsidiebedrag van € 300.000, (voor beide initiatieven) voorlopig te bepalen op maximaal € 50.000.

Programma 4 Aalten Educatief

Portefeuillehouder: H.J. Rijks
Afdelingshoofd: J.H. van der Brug
Programmamanager: J. Foppen

Actueel:

Doordecentralisatie:

Doordecentralisatie van budgetten voor onderwijshuisvesting naar schoolbesturen is een al jarenlange (landelijke) discussie. In die discussie blijven veronderstellingen en ongewisheden veelal de boventoon voeren. In een tijd waarin (bestuurlijke) vernieuwing en eigen initiatief volop aandacht krijgen, past het zeker om dit onderwerp nader te beschouwen en informatie te vergaren die kunnen helpen om voor beide partijen (gemeente en schoolbesturen) een verantwoorde afweging te maken hoe we in de toekomst verder willen. Het is natuurlijk van belang om goed te overwegen welke voorwaarden daarbij zouden moeten gelden. Een onderzoeksopdracht met bijbehorende randvoorwaarden is daarom uitgangspunt. Wij willen natuurlijk ook van de schoolbesturen horen hoe zij hierin staan. Zij zijn hiertoe uitgenodigd om een verkenning te doen naar wat zoal gedachten en ideeën zijn bij dit onderwerp. Deze worden vervolgens meegenomen om te beoordelen of en zo ja hoe een onderzoeksopdracht met daarbij behorende randvoorwaarden geformuleerd moet worden. Hierbij moeten we uiteraard ook rekening houden met de demografische ontwikkelingen waarbij de opbouw van de verschillende bevolkingsgroepen de komende jaren gaat veranderen.

Leerlingenvervoer:

Met vijf gemeenten (Aalten, Berkelland, Haaksbergen, Oost Gelre en Winterswijk) is vorig jaar een aanbestedingstraject (Europees) gestart voor het Leerlingenvervoer. Dit traject is onlangs afgerond en met ingang van het schooljaar 2012 / 2013 wordt gestart met een nieuwe vervoerder. Doordat deze aanbesteding in gezamenlijkheid met vijf gemeenten is gehouden, wordt een efficiëncy slag gemaakt op beheer en uitvoering. Met name de combinatie van ritten levert, zonder afbreuk te doen aan de kwaliteit van het vervoer, voordeel op. Dit voordeel wordt voor dit moment nog niet ingeboekt omdat de effecten van de op handen zijnde "Wet op het Passend Onderwijs" moeilijk zijn in te schatten.

Wet passend onderwijs:

Het wetsvoorstel Passend Onderwijs is op dit moment in behandeling bij de Tweede Kamer. De bedoeling is dat de wet in stappen wordt ingevoerd. Op onderdelen is deze wet controversieel verklaard. Volgens het wetsvoorstel gaat de zorgplicht voor de scholen vanaf 1 augustus 2013 gelden. Leerlingen krijgen dus op zijn vroegst in het schooljaar 2013 – 2014 met de nieuwe regeling te maken. Volgens het wetsvoorstel komt de zorgplicht voor het onderwijs bij de regionale samenwerkingsverbanden te liggen. Dit voorjaar komt er landelijk een onderzoek naar de verantwoordelijkheid voor het leerlingenvervoer. Het ligt voor de hand te onderzoeken of ook de zorgplicht voor het vervoer naar de samenwerkingsverbanden kan gaan en welke voor- en nadelen van dit scenario zijn.

TWAO, Toevoegde Waarde Aaltens Onderwijs

De Hoge Raad heeft nog geen uitspraak gedaan in onze zaak. Wel voor andere gemeenten met wisselend succes. Maar die zaken verschillen toch nog wel met die van ons. Wij liggen nu bij het Hof te wachten, zeer recent hebben ze aangegeven dat er meer tijd voor een uitspraak nodig is. De jurisprudentie gaat nog voornamelijk over het misbruik van recht.

Stoplicht:

Concrete doelstellingen / speer- punten:	Wanneer zijn we tevreden?	Uitvoering in 2012	Klaar	VJN	NJN
1. Onderwijshuisvesting	<p>a. Nieuwe onderwijsvoorzieningen voor het basisonderwijs in Dinxperlo in de vorm van brede scholen, waarbij ook ruimte wordt gecreëerd voor sport en cultuur</p> <p>b. Aanpassingen in het speciaal onderwijs getoetst aan recente wet- en regelgeving</p> <p>c. Lokaal maatwerk in alle schoolgebouwen om te kunnen voldoen aan hedendaagse eisen voor passend onderwijs</p>	<p>a. facilitering Accent Scholengroep bij de bouw van de Bosmark-locatie op 't Welink; m.n. de infrastructuur alsmede de tijdelijke huisvesting van CBS 't Welink</p> <p>het in gebruik geven van een deel van het gebouw op de Hoven in Aalten</p> <p>facilitering Accent Scholengroep bij de toepassing van lokaal maatwerk bij de Broekhofschool</p>	<p>Het nieuwe schooljaar 2012/2013</p> <p>Einde april 2012</p> <p>Is einde 2011 afgerond</p>	G	
2. Onderwijs Achterstanden beleid	<p>2. a. Het huidige hoge bereik van 98% van de peuters van 2,5 jaar die een voorschoolse instelling bezoeken wordt gehandhaafd.</p> <p>b. Een sluitend systeem van vroegsignalering binnen de voorschoolse voorziening.</p> <p>c. Alle leerlingen bij de entree van het basisonderwijs gelijke kansen hebben, aansluitend bij hun aanleg. Dit wordt meetbaar zodra van rijkswege begin- en eindtoets wordt ingevoerd.</p> <p>d. Een kwalitatief goed aanbod aan VVE is ingevoerd in alle voorschoolse voorzieningen, waarbij wordt voldaan aan de criteria van de nieuwe OKE wetgeving.</p>	<p>a)b)c). Het actualiseren van het onderwijs achterstandenbeleidsplan 2011 2014</p> <p>d. Uitvoering geven aan de wet OKE (ontwikkelkansen door kwaliteit en educatie)</p>	<p>Einde 2012</p> <p>Gehele jaar</p>	G	
3. Lokaal Educatieve Agenda	<p>a. De gemeentelijke regievoering daadwerkelijk leidt tot zichtbare doorgaande leerlijnen tussen de diverse opvolgende onderwijsinstellingen (toetsen/evalueren)</p> <p>b. Een sluitende zorgstructuur op het terrein van de jeugdzorg; in dit proces heeft iedere organisatie een eigen verantwoordelijkheid. Ingezet wordt op het stimuleren van de onderlinge samenhang</p>	<p>a)b). Uitwerking lokaal educatieve agenda en koppeling met het centrum voor jeugd en gezin</p>	<p>Gehele jaar</p>	G	
4. Brede schoolconcepten	<p>Concrete realisatie van brede schoolconcepten</p>	<p>Duplo I en Broekhof zijn inmiddels gerealiseerd. De Bosmark staat voor dit jaar op het programma</p>	<p>Nieuw schooljaar 2012 / 2013</p>	G	
5. Voorkomen en bestrijden schoolverzuim	<p>a. (Dreigend)schoolverzuim door een optimale begeleiding, in nauwe samenwerking met het onderwijsveld, wordt voorkomen c.q. hersteld</p> <p>b. Door effectieve trajectbegeleiding meer leerlingen (alsnog) een startkwalificatie laten halen</p>	<p>a)b) Bevorderen dat scholen preventieve maatregelen nemen om verzuim te verminderen en het hanteren van een verzuimprotocol</p>	<p>Gehele jaar</p>	G	

Toelichting op het stoplichtmodel:

Niet van toepassing.

Budgetbijstellingen bestaand beleid (cijfermatig):

INr	Omschrijving	2012	2013	2014	2015	2016
Programma 4 Aalten Educatief						
P4.001	Resterende kosten aanbesteding leerlingenvervoer	11.088				
P4.002	Extra kosten gymvervoer gedekt uit lager krediet renovatie Aladnahal	35.000				
P4.003	Verzekeringspremies scholen lager door aanbesteding	-11.000	-11.000	-11.000	-11.000	-11.000
Totaal Programma 4 Aalten Educatief		35.088	-11.000	-11.000	-11.000	-11.000

Toelichting budgetbijstellingen bestaand beleid:**P4.001 Kosten aanbesteding**

Betreft kosten ten behoeve van de Europese aanbesteding leerlingenvervoer. Deze aanbesteding is gestart in 2011 en heeft een overlap naar 2012. Het restant van het budget is in 2011 niet besteed en is in 2012 nodig. Het is nog te prematuur om uitspraken te doen over de ontwikkelingen van het budget leerlingenvervoer. We komen hier later nog op terug.

P4.002 Extra kosten gymvervoer in verband met verbouw Aladnahal, dekking verlaging van het krediet renovatie Aladnahal zie programma 5

Uit het krediet dat de raad voor de renovatie van de Aladnahal beschikbaar heeft gesteld moeten we tevens de kosten dekken voor het extra gymvervoer dat ten gevolge van de renovatie van de Aladnahal nodig is. Op basis van de BBV mogen deze kosten niet ten laste van het krediet gebracht worden. Vandaar dat wordt voorgesteld om dit krediet te verminderen met € 35.000 en dit bedrag vervolgens over te boeken naar het gymvervoer.

P4.003 Verzekeringspremies op scholen

Deze worden door nieuwe aanbesteding en lagere verzekerde bedragen door indexering met € 11.000 structureel afgeraamd. Het voordeel komt ten goede aan het IHP zie programma 8. In de loop van dit jaar wordt het IHP opnieuw doorgerekend.

Programma 5 Ontspanning en Toerisme

Portefeuillehouder: T. Kok
Afdelingshoofd: J. van der Brug
Programmamanager: N.G.M.T. Jansen

Actueel:

Atletiekvereniging AVA '70

Op 21 februari 2012 heeft is besloten om een bedrag van € 400.000 beschikbaar te stellen voor de aanleg van een 4-laans 300-meterbaan op het sportterrein van AVA '70. Op dit moment zijn wij bezig met de noodzakelijke aanbestedingsprocedure.

Aanbesteding exploitaties zwembaden 't Walfort en het Blauwe Meer

In december 2011 is besloten over te gaan tot een nieuwe aanbesteding van de exploitatie van 't Walfort. Hierbij is tevens besloten om de exploitatie van zwembad Het Blauwe Meer op te nemen in deze nieuwe aanbesteding. Het bestek dat benodigd is voor deze aanbesteding is in april in de raad behandeld. Aansluitend is de aanbestedingsprocedure gestart.

Lokale Omroep

Na een uitgebreide procedure heeft het Commissariaat voor de Media op 28 februari 2012 besloten om Stichting Lokale Omroep Aalten Dinxperlo (SLOAD) aan te wijzen als lokale publieke media-instelling om het media-aanbod voor de gemeente Aalten te verzorgen voor de periode 30 mei 2011 tot 30 mei 2016. Hierover hebben wij u met raadsmededeling 38 geïnformeerd.

Stoplicht:

Concrete doelstellingen / speerpunten:	Wanneer zijn we tevreden?	Uitvoering in 2012	Klaar	VJN	NJN
1. Economische groei met behulp van Recreatie en Toerisme	a. Als de Recreatieve en Toeristische sector in de Achterhoek nog verder is versterkt.	In 2012 geven wij uitvoering aan de nieuwe structuur van toeristische organisaties in de regio. In 2012 geven wij uitvoering aan de projecten uit het nieuw Meerjaren Uitvoerings Programma, gesubsidieerd via het Regiocontract.	2012	G	
	b. Als Aalten nog aantrekkelijker wordt voor recreanten en toeristen	In 2012: voeren wij de volgende projecten uit: - voeren wij het project TRAP/ Cultuurhistorische route uit; - nemen wij deel aan het project 'Gelegerd in Gelderland' - dragen wij bij aan de inrichting van het parkgebied Brüggenhütte; - plaatsen en ontwikkelen wij een aantal toeristische informatiepanelen.	2012		

Concrete doelstellingen / speerpunten:	Wanneer zijn we tevreden?	Uitvoering in 2012	Klaar	VJN	NJN
2. Bevorderen maatschappelijke participatie en volksgezondheid	a. Als de in 2010 vastgestelde sportnota "Sport Leeft" uit wordt gevoerd conform het uitvoeringsvoorstel uit deze nota.	In 2012 gaan wij met name bezig met de doorontwikkeling van de gemeentebrede sportraad om vanuit deze sportraad onder andere aandacht te besteden aan: - kansen en ontwikkelingen op het gebied van verdere sportstimulering; - verenigingsondersteuning	2012	G	
	b. Als wij in Aalten in aard en omvang voldoende fysieke voorzieningen voor sport, welzijn en cultuur tot onze beschikking hebben.	In 2012: - renoveren wij de Aladnahal; - bereiden wij besluitvorming over de Kulturhusinitiatieven in Bredevoort en Dinxperlo voor; - besteden wij de exploitaties van zwembaden 't Walfort en het Blauwe Meer aan; - laten wij besluitvorming plaatsvinden over oplossing van het tekort aan binnensportaccommodatie in Dinxperlo; - leggen wij in overleg met AVA een 300 meter kunststof atletiekbaan aan.	2012		
	c. Als uitvoering wordt gegeven aan de speerpunten uit de in 2010 vastgestelde Kadernota Kunst en Cultuur en uitvoering wordt gegeven aan het regionaal cultuurpact.	In 2012 gaan wij bezig met: - de verdere uitwerking van het lokaal Platform Cultuur; - versterking van Cultuureducatie op de basisscholen; - het bevorderen van de deelname aan buitenschoolse culturele activiteiten door de jeugd; - het in kaart brengen en promoten van de Aaltense kunstcollectie.			

Toelichting op het stoplichtmodel:

Aangezien alle stoplichten nog op groen staan is een nadere toelichting niet nodig.

Budgetbijstellingen bestand beleid (cijfermatig):

INr	Omschrijving	2012	2013	2014	2015	2016
Programma 5 Ontspanning en Toerisme						
P5.001	Sporthal Stationsplein bijdrage voor Schaersvoorde	54.377	20.000	20.000	20.000	20.000
P5.002	BTW nadeel op huren sportvelden	2.300	2.300	2.300	2.300	2.300
	BTW voordeel op onderhoud sportvelden	-21.300	-21.300	-21.300	-21.300	-21.300
P5.003	Advieskosten aanbesteding zwembaden	15.000				
	Bijdrage optisport	23.173				
Totaal Programma 5 Ontspanning en Toerisme		73.550	1.000	1.000	1.000	1.000

Toelichting budgetbijstellingen bestand beleid:

P5.001 Sporthal Stationsplein bijdrage voor Schaersvoorde

Op basis van indicatieve cijfers van Schaersvoorde volgt bovenstaande aanpassing van het benodigde budget. Het opgenomen bedrag voor het jaar 2012 omvat eveneens een bedrag/ tekort voor de afrekening 2011 van ongeveer € 24.377. Het bestaande jaarlijkse tekort bedraagt ongeveer € 30.000. Inmiddels hebben wij een onafhankelijk persoon kritisch naar de financiële cijfers (jaarrekeningen en begrotingen) van de sporthal aan het Stationsplein laten kijken. Op basis van zijn bevindingen zullen wij op korte termijn met Schaersvoorde in gesprek gaan om te komen tot een financieel beeld voor de komende jaren, waarbij kritisch gekeken zal worden naar de huidige kosten. De insteek daarbij is om het bestaande jaarlijkse tekort, vanaf 2013 tot € 20.000 te reduceren.

De extra kosten zijn ontstaan doordat de in 2006 bedachte constructie met daarin een combinatie tussen horeca/exploitant, schoonmaak en toezicht uiteindelijk niet goed heeft uitgepakt. In gezamenlijk overleg is daarop in 2007 besloten dat Schaersvoorde, voor de exploitatie en het beheer van de sporthal, beheerders in dienst gaat nemen. Het in dienst nemen van beheerders heeft er echter toe geleid dat de personeelslasten de afgelopen jaren structureel hoger zijn uitgevallen dan hetgeen bij aanvang was geraamd. Tot op heden is deze stijging nog niet structureel in onze begroting opgenomen.

P5.002 Kosten en opbrengsten buitensport exclusief BTW

In verband met een nieuw sportbesluit in 2011 is het mogelijk om een BTW voordeel (aftrek 19% BTW op offerte Hacron) te realiseren. Hier staat een (klein) financieel nadeel (€ 2.300) tegenover, namelijk dat er over de ontvangen huur met betrekking tot de sportvelden 6% BTW moet worden afgedragen. Per saldo bedraagt het een voordeel van € 19.000.

P5.003 Zwembad bijdrage Optisport van € 23.173 en advieskosten van € 15.000

Bij vaststelling van de Programmabegroting 2011 – 2014 heeft de raad besloten om het schoolzwemmen te schrappen. Hiermee is destijds een aanzienlijke structurele bezuiniging, oplopend tot € 90.000, gerealiseerd. Doordat het schoolzwemmen is geschrapt ontvangt Optisport de hiermee gepaard gaande inkomsten niet meer. Deze inkomstenderving heeft Optisport grotendeels eigenstandig kunnen opvangen. Voor 2012 is eenmalig een beperkte subsidiebijstelling nodig. De raad heeft besloten over te gaan tot een nieuwe aanbesteding van de exploitaties van 't Walfort en het Blauwe Meer. Gelet op de complexiteit van deze aanbesteding en de met deze aanbesteding gepaard gaande tijdsinvestering is externe inhuur benodigd. De hiermee gepaard gaande kosten worden voor 2012 geraamd op € 15.000.

Programma 6 Economische Motor

Portefeuillehouder: J. Teeuwsen
 Afdelingshoofd: H.L. van Rhijn
 Programmamanager: C.M. Snels

Actueel:

Dit jaar gaat er een forse impuls gegeven worden aan de uitvoering van het Centrumplan Aalten. Het parkeerterrein De Hoven is als 1^e aan de beurt.

In het kader van het Regiocontract zijn voor dit begrotingsprogramma twee projecten ingediend. Dat zijn de uitvoering van het Centrumplan Aalten en Toekomstbestendige winkelcentra fase 1 (ook betrekking hebbende op het kernwinkelgebied van Aalten).

Er wordt gewerkt aan afspraken over intergemeentelijke samenwerking waardoor er middelen komen om verouderde industrieterreinen op te knappen.

Helaas werken juridische procedures ons nogal eens tegen om de gewenste planningen te halen. Hierdoor zijn we genoodzaakt om planningen bij te stellen. We hopen dit jaar de geplande activiteiten allemaal op te pakken en zoveel mogelijk ook tot afrondende besluitvorming te brengen. Voor het RUD is een uitgangspuntennotitie vastgesteld. Er wordt nu gewerkt aan een bedrijfsplan. Deze wordt aan de raad voorgelegd.

Stoplicht:

Concrete doelstellingen / speerpunten:	Wanneer zijn we tevreden?	Uitvoering in 2012	Klaar	VJN	NJN
1. Gezonde economie	Goed ondernemersklimaat (monitoren via onderzoeken kvk /tevredenheid minimaal 7) Goed functionerende industrieterreinen (monitoren bezetting/uitgifte m ²) Goede kernwinkelgebieden in Aalten en Dinxperlo (meten leegstand winkels) Afname regels voor ondernemers (in jaarverslag op te nemen)	Overleg met besturen ondernemersverenigingen. Bedrijfsbezoeken Revitalisatieplan voor Rietstap Werklandschap Aalten West/Westrand Aalten Concretiseren van het LOG Lintelo Uitvoering Centrumplan Aalten zoals: Inrichtingsprincipes kernwinkelgebied Aalten Stedenbouwkundig plan voor 't Lage Blik Herontwikkelen van de metaalgaasweverij in Dinxperlo Privatisering weekmarkten Project Kernen met toekomstbestendige centra"	Gehele jaar 3 ^e kw. 2012 2013 2 ^e kw. 2012 1 ^e helft 2012 1 ^e helft 2012 2013 2013 Fase 1 2 ^e helft 2012 (was niet gepland)	G	
2. Adequaate milieubeheer	Adequate vergunningverlening en (meten via milieujaarverslagen) Structurele integrale handhaving (planning op basis van milieuen veiligheidsrisico's (monitoring aan de hand van controleresultaten) Saneren locaties (concreet te meten m ²)	Actualisatie geluidgezoneerde gebieden. Prioriteit ligt op milieuhandhaving risicobedrijven.	2 ^e kw. 2012 continue	G	

Toelichting op het stoplichtmodel:

1. Gezonde economie

- Revitaliseringsplan De Rietstap: naar aanleiding van het Regionaal Programma Bedrijventerreinen werken de vier gemeenten Aalten, Winterswijk, Oost Gelre en Berkelland aan een samenwerkingsovereenkomst. Dit houdt in dat er een stuurgroep wordt gevormd waarbinnen de gemeenten afspraken maken over o.a. toekomstige uitbreidingen en grondprijsmethodiek. De overeenkomst wordt naar verwachting in mei/juni aan de raad voorgelegd. Provincie stelt de gemeenten dan een herstructureringsfonds (50% cofinanciering) in het vooruitzicht. Op dit moment wordt een voorstel uitgewerkt voor revitalisering van de omgeving vml. gemeentewerf in Dinxperlo, met de intentie dit plan in te brengen voor trekking uit het herstructureringsfonds. Dit voorstel wordt eveneens aan de raad voorgelegd.
- Een beroepsschrift over het (uit te werken) bestemmingsplan Werklandschap Aalten West is begin februari 2012 behandeld bij de Raad van State. Eind april wordt hiervan de uitspraak verwacht. Na de uitspraak worden de onderdelen waarvoor GS in het verleden goedkeuring heeft onthouden gecorrigeerd door middel van een nieuw bestemmingsplan en wordt er daarnaast een uitwerkingsplan opgesteld om het moederplan uit te werken. Hiervoor zijn de voorbereidingen al in gang gezet door een verkavelingsplan te ontwikkelen en een drietal omgevingsonderzoeken uit te voeren. Bij een voor het Werklandschap positieve uitspraak van de Raad van State is het dan de planning dat deze twee plannen begin 2013 worden vastgesteld.
- De inrichtingsprincipes voor het kernwinkelgebied betreffen het materiaalgebruik, straatmeubilair, verlichting en zijn gericht op een toekomstbestendige inrichting van het openbaar gebied. Dit met oog op de toegankelijkheid gezien de demografische ontwikkeling. Omdat de keuzes die in het verkeerscirculatieplan(VCP) worden gemaakt hier direct invloed op hebben (bv situering weekmarkt en hiermee samenhangende afsluiting kernwinkelgebied en parkeren) zal het niet meer lukken om het handboek voor de zomer vast te stellen.
- De (her)ontwikkeling van het Lage Blik en de mogelijkheden hiertoe zijn afhankelijk van de initiatieven van de grond- en vastgoedeigenaren. Partijen zijn in gesprek, er zijn op dit moment nog geen concrete resultaten te benoemen, wij verwachten rondom de zomer u hierover te kunnen informeren.
- De herontwikkeling van het bestaande terrein van de Metaalgaasweverij bevindt zich in een verkennend stadium. Als de verkenning gereed is, is de eerst volgende stap om een ontwerpschets te ontwikkelen, waarna omgevingsonderzoeken en het opstellen van het bestemmingsplan plaatsvinden. Vaststelling van het bestemmingsplan voor dit gebied wordt op zijn vroegst medio 2013 verwacht.
- We hebben een extern bureau ingehuurd om de privatisering van de weekmarkten nu verder te begeleiden. Deze inzet wordt in hoofdzaak gedekt door een subsidie van het hoofd bedrijfschap detailhandel.
- Vanuit de regionale samenwerking is het project "Kernen met toekomstbestendige centra" opgestart. Het doel van het project is om een strategie te bepalen om de centra vitaal en aantrekkelijk te houden. De projectgroep bestaat uit de gemeenten Winterswijk, Oost Gelre en Aalten, De Woonplaats, Rabobank en Regio Achterhoek. Het project is opgedeeld in twee fasen. De eerste fase - analyse en visie – wordt uitgevoerd door de Rijksbouwmeester en moet leiden tot een uitvoeringsagenda en ontwikkelstrategieën. In de tweede fase worden deze door de projectgroep voor de kernen Winterswijk, Groenlo en Aalten uitgewerkt.

2. Adequaat Milieubeheer

- Voor de actualisatie van de geluidgezonde gebieden komen er een zonebeheerplan en een geluidreductieplan op korte termijn in procedure.

Budgetbijstellingen bestaand beleid (cijfermatig):

INr	Omschrijving	2012	2013	2014	2015	2016
Programma 6 Economische Motor						
P6.001	Budgetten centrumplan Aalten zie programma 7 P7.001					
P6.003	Lagere opbrengst marktgelden ivm beëindiging werkzaamheden	20.000	20.000	20.000	20.000	20.000
Totaal Programma 6 Economische Motor		20.000	20.000	20.000	20.000	20.000

Toelichting budgetbijstellingen bestaand beleid:

P6.001 Centrumplan Aalten

De budgetten van het centrumplan zijn opgenomen onder programma 7 Ruimtebeheer P7.001 aangezien het een fysieke uitvoering betreft.

Eind 2009 is de Visie Centrumplan Aalten “De verborgen schoonheid ontsloten” vastgesteld. In de periode 2010 – 2011 zijn alle voorbereidingen om tot uitvoering over te kunnen gaan gerealiseerd. Dit zijn ondermeer het verkeerscirculatieplan, de pilot verplaatsing weekmarkt en het ontwerp voor de herinrichting van De Hoven en omgeving. Hiermee zijn de contouren bekend om uitvoering te geven aan de fysieke herinrichting van onderdelen van het Centrumplan. Een belangrijk aspect is het uitgangspunt dat de herinrichtingen resulteren in goed toegankelijke situaties. Dit is wel kostenverhogend, maar met het oog op de demografische ontwikkeling een onvermijdelijk gegeven. In de loop van 2012 wordt gestart met de herinrichting van De Hoven.

Budgetbijstelling 2012, budgettair neutraal kosten worden gedekt uit de Algemene Reserve

Van het krediet Centrumplan Aalten willen we € 200.000 overhevelen ten behoeve van de fysieke maatregelen voor de herinrichtingen. Vanuit de exploitatie van project Geurdenstraat ligt nog de verplichting om de pleinruimte tussen de Geurdenstraat en de Albert Heijn opnieuw in te richten. Hiervoor is een bedrag beschikbaar van € 88.000. Met de samenvoeging van de nu verspreid staande budgetten is er € 688.000 beschikbaar voor de uitvoering van het parkeerterrein De Hoven en omstreken in 2012. Wij vragen geen aanvullende financiële middelen voor 2012, omdat er nog onderhandelingen lopen over financiële bijdragen van belanghebbenden. Daarnaast maakt het project deel uit van het Regiocontract en verwachten we daaruit dus een bijdrage. Ook houden wij rekening met een aanbestedingsvoordeel.

Bijstelling 2013

Begin 2013 wordt een deel van het Hoge Blik – omgeving Hema en een deel van de Bredevoortestraat heringericht om de aansluiting en deels verplaatsing van de weekmarkt naar het kernwinkelgebied mogelijk te maken. Ook zijn er dan maatregelen voorzien rondom de herontwikkeling van het Lage Blik omdat de Aldi dan gaat verhuizen naar de Admiraal de Ruyterstraat. Voor beide projecten zijn indicatieve kostenramingen opgesteld. Om gebruik te kunnen maken van subsidieregelingen is het vereist dat er een budget beschikbaar is in de begroting als cofinanciering. Om deze reden vragen wij om € 500.000 beschikbaar te stellen, voor bovenvermelde projecten.

Bijstelling 2014 - 2016

Medio zomer 2012 wordt het handboek ‘Inrichtingsprincipes kernwinkelgebied Aalten’ ter besluitvorming aangeboden. Hierbij zal ook een meerjarenplanning en een meerjarenraming qua benodigde financiële middelen worden gevoegd. Dit alles om uitvoering te kunnen geven aan het Centrumplan Aalten. In de voorjaarsnota 2013 wordt dan op basis daarvan het benodigd krediet voor de jaren 2014-2016 aangevraagd.

P6.003 Marktgeden Dinxperlo

In verband met de beëindiging van de werkzaamheden door de gemeente Aalten komen de kosten van de afbouw en schoonmaak van de weekmarkt ten laste van de marktkoopliden. De leges zijn daarom aangepast. Deze € 20.000 lagere inkomsten worden gedekt door lagere loonkosten in verband met minder uitbetaling van overwerk.

Programma 7 Ruimte Beheer

Portefeuillehouder: J. Teeuwsen
Afdelingshoofd: G.J. van Vliet
Programmamanager: G. te Beest

Actueel:

Het glasvezelnetwerk is afgerond voor de gebieden binnen de kommen. Achteraf bekeken is één en ander vrij geruisloos verlopen.

De provincie heeft de rotonde Gendringseweg aangelegd en treft nu voorbereidingen om ook een rotonde aan te leggen bij de Roelvinkstraat in Bredevoort. Daarmee wordt het veilig maken van de N 318 afgesloten.

De aanleg van de tweede ontsluiting van Kobus is weer een stap dichterbij gekomen. Met de aanleg van de rotonde in de Nijverheidsweg (bij Admiraal de Ruyterstraat) is ook de afslag naar plan Kobus gerealiseerd. Dit jaar wordt de ontbrekende schakel in de verharde weg naar plan Kobus aangelegd.

Het stadswateronderzoek, uitgevoerd door het Waterschap in samenspraak met de gemeente, heeft geen noemenswaardige knelpunten opgeleverd. Alleen bij de Kleine Gracht in Bredevoort wordt een vervolgtraject uitgevoerd naar de bodemgesteldheid van de gracht.

De sanering van de oude vuilnisbelt in Dinxperlo is afgerond. Dit jaar worden de wandelpaden en recreatieve voorzieningen aangebracht. Naast dit project gaat het Waterschap dit jaar starten met de vernieuwing van de rioolwaterzuivering en de aanleg van de watertuin. Ze verwachten dat het geheel in 2013 operationeel is.

Het centrumplan Aalten kent dit jaar een start. Het parkeerterrein De Hoven krijgt een nieuwe inrichting en het aantal parkeerplaatsen wordt uitgebreid.

Het oude centrumplan Dinxperlo nadert dit jaar de afronding. Het laatste deel bestaat uit het renoveren van het Marktplein dat vanaf half september op de planning staat. Het ziet er naar uit dat de gewenste uitbreiding van de horeca met een terras op het plein toch door kan gaan.

Het Groene Slingeplan is in een stroomversnelling gekomen. Wij hebben met de partner Waterschap overeenstemming bereikt over watertechnische en recreatieve voorzieningen en een verdeling van kosten. In de loop van dit jaar komen wij met een raadgevoelstuk hierover en verwachten dat in 2013 de uitvoering van een vereenvoudigd Groene Slingeplan kan starten.

Team Buitendienst zit in een transformatieproces naar een professionele service-organisatie: meer doen met minder mensen tegen lagere kosten. De dingen die we moeten doen vooral ook goed doen.

Stoplicht:

Concrete doelstellingen / speerpunten:	Wanneer zijn we tevreden?	Uitvoering in 2012	Klaar	VJN	NJN
1. Wegen	<p>1. Een goede en verkeersveilige onderhoudstoestand van wegen en trottoirs gebaseerd op een sober onderhoudsniveau.</p> <p>Een duurzame leefbaarheid, verkeersveiligheid en bereikbaarheid tussen de dorpen onderling en binnen de dorpen.</p> <p>Een verkeersveilige situatie voor de kwetsbare verkeersdeelnemers.</p> <p>De openbare verlichting die zorgt voor verkeersveiligheid op wegen en voor sociale veiligheid in de openbare ruimte.</p>	<p>De voorbereidingen voor het afronden van de 60 km zones zijn zover dat in 2012 alle zones worden ingericht.</p> <p>Op basis van de wegeninspectie wordt weer een uitvoeringsprogramma samengesteld. De asfaltwegen komen voor de vakantie aan de beurt en de elementenverhardingen lopen het hele jaar door.</p> <p>De ontwikkelingen in LED verlichting gaan in een razend tempo door. In 2012 gaan wij een keus maken welke verlichting in de naaste toekomst wordt toegepast bij renovatie.</p>	2012	G	
2. Openbaar groen	2. Minimaal op peil houden van het huidige woon- en werkmilieu door behoud en versterking van de groenstructuur.	Het groenbeleidsplan 2012 is klaar. Via BenW komt het plan naar de raad om het vast te stellen	2012	G	
3. Speelterrinen	3. Wij streven naar het in stand houden van de huidige speelterrinen.	De speelterrinen worden weer geschouwd. Op basis daarvan komt een uitvoeringsprogramma voor het noodzakelijke onderhoud	2012	G	

Concrete doelstellingen / speerpunten:	Wanneer zijn we tevreden?	Uitvoering in 2012	Klaar	VJN NJN
4. Riolering	4. Wij willen de wettelijke zorgplicht voor de doelmatige inzameling en transport van afvalwater, hemelwater en grondwater uitvoeren zoals in het GRP is vastgelegd.	naar voren. De werkzaamheden voor vervanging van riolering en aanleg van infiltratie spelen zich dit jaar hoofdzakelijk in Dinxperlo af. Met het Waterschap is overeengekomen dat 4 ha extra wordt afgekoppeld in de kern Dinxperlo als gevolg van de aanleg van de nieuwe zuivering (Waterschap zorgt daarbij voor een aanzienlijke financiële bijdrage). Werkzaamheden vinden plaats in Anholtseweg, Heelweg, omgeving Burgemeester Haverkampstraat, Polstraat, Bern. IJzerdraatstraat.	2012	G
5. Gebouwenbeheer	5. De gemeentelijke gebouwen in goede staat van onderhoud houden zodat ze hun functie of gebruikswaarde behouden.	Onderhoud aan de gemeentelijke gebouwen gebeurt volgens het meerjarenonderhoudsplan 2009-2018.	2012	G

Toelichting op het stoplichtmodel:

Budgetbijstellingen bestaand beleid (cijfermatig):

INr	Omschrijving	2012	2013	2014	2015	2016
Programma 7 RuimteBeheer						
P7.001	2012. 1. Fysieke uitvoering centrumplan Aalten De Hoven -Hoekstraat € 688.000	688.000				
	2012. 2. Centrumplan Aalten aframen bestaande krediet	-200.000				
	2012. 3. Bestaande budget centrumplan inzetten	-400.000				
	2012. 4 Complex Geurdenstraat ingezet voor Centrumplan	-88.000				
	2013. Fysieke uitvoering centrumplan Aalten Hoge blik, Lage blik		500.000			
	2014-2016 Fysieke uitvoering centrumplan Aalten 2014-2016					
P7.002	Parkeerplaats bij begraafplaats aan de Romienendiek	20.000				
P7.003	Buurtrenovatie Aaldersbeeklaan	18.000				
	Fiets/voetbrug en duikers Brassendijk	21.000				
Totaal Programma 7 RuimteBeheer		59.000	500.000			

Toelichting budgetbijstellingen bestaand beleid:

P7.001 Centrumplan Aalten zie programma 6

P7.002

Om de veiligheid op de Romienendiek te verbeteren, is het Gelderse Uitvaart Verzekering (GUV) van plan om een parkeerplaats aan te leggen aan de overzijde van de weg. Hierdoor kunnen voertuigen aan de overzijde parkeren en staan deze niet meer langs de Romienendiek welke door hulpdiensten wordt gebruikt als calamiteitenroute voor het achterliggende gebied. GUV betaalt zelf circa € 55.000 en vraagt de gemeente € 20.000 bij te dragen aan deze realisatie.

P7.003 Niet benutte budgetten in 2011 opnieuw opvoeren in 2012 € 39.000

Door opgelopen vertragingen in de werkzaamheden zijn een aantal budgetten van 2011 niet benut en vrijgevallen in het rekeningresultaat. Deze budgetten zijn in 2012 weer nodig. Het gaat hierbij om de nieuwe fiets/voetbrug bij de de Slingelaan, het leggen van de duikers aan de Brassendijk en de buurtrenovatie aan de Aaldersbeeklaan.

Programma 8 Financiering en algemene dekkingsmiddelen

Portefeuillehouder: J. Teeuwssen
 Afdelingshoofd: J. Storm van 's Gravesande
 Programmamanager: W. van Dijk

Actueel:

Belastingsamenwerking:

De Colleges van de gemeenten Montferland, Oude IJsselstreek en Aalten hebben de intentie uitgesproken om op het gebied van gemeentelijke belastingen (heffen, innen en WOZ), voorlopige voor een periode van drie jaar te gaan samen werken. Samenwerking moet leiden tot delen van kennis op de diverse onderdelen, het verminderen van elkaars kwetsbaarheid en waar mogelijk behalen van financiële voordelen bij derdepartijen door synergievoordelen. De samenwerking is primair gericht op het in stand houden van of verbetering van de kwaliteit van de dienstverlening aan de inwoners van de drie gemeenten, waarbij het verder invulling geven aan de ontwikkeling van de samenwerking het uiteindelijke doel is. Om de kwaliteit te garanderen is het van belang de kwetsbaarheid zoveel mogelijk te reduceren.

Stoplicht:

Concrete doelstellingen/ speerpunten:	Wanneer zijn we tevreden?	Uitvoering in 2012	Klaar	VJN	NJN
1. Begrotingsevenwicht	1. Dat er sprake is van een structureel sluitende (meerjaren-) begroting en het repressieve toezicht door de provincie gehandhaafd blijft. Ook op langere termijn (> 5 jaar) blijft de gemeente een gezond financieel perspectief houden. Dit onder inachtneming van een minimale algemene reserve van € 10,1 miljoen conform de berekening uit de risicoanalyse.	Budgetbewaking en volgen taakstellingen.	Continu	R	
2. Rechtmatig en transparant handelen	2. Als de accountant een oordeel van rechtmatigheid afgeeft en een goedkeurende verklaring over de getrouwheid van de grootte en samenstelling van de baten en lasten en de activa en passiva.	Aanbesteding heeft inmiddels geleid tot de keus voor Deloitte als accountant voor de periode 2012 t/m 2014, met de mogelijkheid tot 2 x één jaar verlenging.	Continu	G	
3. Snelle betaling van leveranciers	3. Dat minimaal 80% van de facturen binnen 14 dagen wordt betaald (2008: 43%, 2009: 60%, 2010: 67%). Dat alles binnen 30 dagen wordt betaald.	In het eerste kwartaal van 2012 is 88% van de facturen binnen 14 dagen betaald. 98% van de facturen wordt binnen 30 dagen betaald.	Continu	G	
4. Correcte en tijdige uitvoering van de Wet WOZ	4. Wanneer we ruimschoots voldoen aan de kwaliteitseisen zoals gesteld door de rijksoverheid. Tevens voldoen aan alle normen van tijdigheid, ook bij bezwaarschriften. Het percentage toegekende bezwaarschriften met betrekking op de waardebepalingen ligt lager dan 0,5 % (2009 ca. 0,33% en 2010 0,40%) van het totaal aantal aanslagen.	Hoge kwaliteit handhaven en streven naar minder inhuur van externen voor de uitvoering van de wet WOZ. Verder ontwikkelen van de samenwerking met Montferland en Oude IJsselstreek. In 2012 zijn 176 bezwaarschriften binnengekomen die dit jaar behandeld worden. (in 2011 lag dit aantal op 194).	Continu	G	

Toelichting op het stoplichtmodel:

1. Deze Voorjaarsnota prognosticeert een behoorlijk tekort in 2012 en meest geringe tekorten in meerjarenperspectief. De effecten in de nabije toekomst vanwege rijksbezuinigingen, Wwnv, transitie AWBZ en kosten van de regionale uitvoeringsdienst zetten het sein op rood.

Budgetbijstellingen bestand beleid (cijfermatig):

INr	Omschrijving	2012	2013	2014	2015	2016
Programma 8 Financiering Alg. Dekkingsmiddelen						
P8.001	OZB eigenaren	75.000				
P8.002	Lager dividend BNG	21.542				
P8.003	P2: Bans II/SLoK uitvoering van 2012 naar 2013	46.050	-46.050			
	P2: integrale herziening bestemmingsplan buitengebied		-125.000	-125.000		
	P2: Toevoeging aan Algemene reserve uit complex Geurdenstraat	88.000				
	P2: Uitvoering prestatieafspraken dekking uit de SGW gelden			-49.000		
	P3: Extra bijdrage Kulturhusen Bredevoort en Dinxperlo	-300.000				
	P4: Verzekeringspremies scholen lager door aanbesteding	11.000	11.000	11.000	11.000	11.000
	P6: Fysieke uitvoering centrumplan Aalten 2014-2016					
	P6: Fysieke uitvoering centrumplan Aalten Hoge blik, Lage blik		-500.000			
	P7: Onttrekking aan algemene reserve Centrumplan (complex Geurdenstraat)	-88.000				
	OH: interne verhuizing/verbouwing Markt 7 uit reserve huisvesting gemeentehuis	-150.000				
Totaal Programma 8 Financiering Alg. Dekkingsmiddelen		-296.408	-660.050	-163.000	11.000	11.000

Toelichting budgetbijstellingen bestand beleid:**P8.001 OZB**

Ten tijde van de vaststelling van de tarieven zijn vaak niet alle gegevens voorhanden. Daarom wordt bij de berekening van de tarieven een zo goed mogelijke inschatting gemaakt. Daarnaast is bij de raming van de opbrengst uitgegaan van de realisatie van een aantal nieuwbouwprojecten. Deze zijn door de crisis op de woningmarkt (nog) niet uitgevoerd. Bovendien valt de gemiddelde woningwaarde iets lager uit (begroting € 215.650, werkelijk € 214.625).

P8.002 Dividend BNG

De BNG heeft voor 2011 het dividend per aandeel bekend gemaakt. Dit leidt tot een lagere uitkering van € 22.000.

P8.003 Onttrekkingen en toevoegingen aan de reserves:

- P2 Bans opschuiven van budget € 46.050 van 2012 naar 2013
- P2 Herziening bestemmingsplan buitengebied dekking uit algemene reserve in 2013 en 2014
- P2 Opschuiven budget prestatieafspraken via algemene reserve naar 2014.
- P3 Bijdrage Kulturhusen Dinxperlo en Bredevoort € 300.000
- P4 Voordeel lagere verzekeringskosten ten gunste van de reserve Onderwijshuisvesting (IHP)
- P7 Uitvoering centrumplan in 2013.
- P2/P7 Overhevelen budget uit exploitatie Geurdenstraat naar algemene reserve.
- OH Verbouwing/verhuizing gedekt ad € 150.000 uit de reserve huisvesting gemeentehuis

Overhead

Actueel:

ICT

ICT samenwerking:

Het voeren van een goede en veilige ICT-huishouding is een intensieve klus. Niet alleen vanuit het oogpunt van kosten, maar ook vanwege de kennis die het onderhoud en beheer met zich meebrengen. Om slagvaardig te blijven opereren zijn de gemeenten Aalten, Doetinchem, Oude IJsselstreek en Doesburg gestart met een samenwerking op ICT gebied. Ook kunnen we daardoor de gewenste uitwijk goed realiseren. Om te komen tot een goede samenwerking zijn de voorwaarden rond dienstverlening, risicobeheersing en kwaliteit vastgelegd in een in een service level agreement (SLA) en een producten- en dienstencatalogus. De SLA en producten- en dienstencatalogus zijn gestandaardiseerd tussen de samenwerkingspartners. Daarnaast gaan de medewerkers systeembeheer en helpdesk van de gemeente Aalten deel uitmaken van het team ICT beheer van de gemeente Doetinchem. Enkele dagen in de week werken zij al samen met hun collega's in Doetinchem. Naast de kennisoverdracht wordt er ook hard gewerkt om de computersystemen tussen de samenwerkingspartners op elkaar af te stemmen en waar nodig over te brengen zodat er een efficiënte inzet van bedrijfsmiddelen plaatsvindt. Opzet is een budgettair neutrale overgang, die we ook bereiken. Weliswaar moeten we nu de migratiekosten en de afwaardering boekwaarden bekostigen, maar in 2015 is dat al terug verdiend. ICT blijft echter ook de komende jaren geld kosten. We spreken dan ook liever van minder meerkosten dan dat we zelfstandig waren gebleven.

Rente

Wij hebben een rentevisie en de laatste jaren klopt die aardig. We hadden wel verwacht dat eind vorig jaar de rente iets meer zou oplopen dan is gebeurd. Het blijft laag, daarom hebben we ook een geldlening afgesloten tegen 3,1% voor 15 jaar vast.

Buitendienst

Het efficiënter inrichten van de bedrijfsvoering bij team Buitendienst is verder doorgevoerd. Dit is onder andere zichtbaar in het multidisciplinair inzetten van medewerkers en materieel waardoor het team als geheel flexibeler wordt en beter vraaggericht kan werken. Waar noodzakelijk worden medewerkers bijgeschoold. Waar in het verleden materieel werd vervangen door hetzelfde in een nieuwere versie wordt nu aanschaf en vervanging gebaseerd op onze visie op de toekomstige taakverdeling; repetitief werk en bulkwerk uitbesteed aan wsw-bedrijf, specialistisch werk door eigen personeel. Het reguliere vervangingsschema's en genoemde insteek zijn in de begroting verwerkt.

Facilitair

Documentaire informatievoorziening:

Sinds ruim een halfjaar wordt de inkomende post digitaal binnen de organisatie verspreid. Na ontvangst wordt alle post geregistreerd, gescand in Decos en via een workflow naar de behandelende teams c.q. afdelingen gestuurd. De fysieke post blijft bij het team Documentaire Informatie Voorziening en wordt direct gearhiveerd. Deze werkwijze leidt er toe dat meer en meer informatie digitaal beschikbaar is voor de organisatie.

Daarnaast zijn alle personeelsdossiers gedigitaliseerd en op basis van autorisatie raadpleegbaar.

Budgetbijstellingen bestaand beleid (cijfermatig):

Prc Nr	Omschrijving	2012	2013	2014	2015	2016
.Overhead						
OH.001	Interne verhuizing/verbouwing Markt 7	150.000				
OH.002	ICT samenwerking, Migratie kosten	80.000				
OH.003	Minder te betalen rente op lang geld	-15.623				
	Rente ontvangsten	-10.000				
	Rente te betalen voor kort geld	20.000				
OH.004	Extra opleidingskosten training en geweld	13.000				
	Wervingskosten personeel aframen in 2012 ivm beperkte mobiliteit	-13.000				
OH.005	Honoraria deskundige adviezen	44.318				
OH.006	Lagere loonkosten door minder overwerk ivm markt dinxperlo	-20.000	-20.000	-20.000	-20.000	-20.000
OH.007	Loonbegroting naar nieuwe werkervaringsplan	-75.000	-100.000	-100.000	-100.000	-100.000
OH.008	Project midoffice restant uit 2011	22.754				
Totaal .Overhead		196.449	-120.000	-120.000	-120.000	-120.000

Toelichting budgetbijstellingen bestand beleid:

Huisvesting

OH.001 Interne verhuizing/verbouwing Markt 7

We zijn per 1 januari teruggegaan van vijf afdelingen naar vier. Niet alleen een kleiner mt, maar ook een aangepaste efficiëntere indeling van de werkzaamheden. Deze aanpassing is niet zo schokkend, maar noodzaakte ons wel om het gebouw anders in te delen. Immers er zijn wat wijzingen in teams en verschuivingen. Ook moeten we voor de rampenbestrijding beschikken over adequate ruimtes en vinden we eigenlijk al langer dat de zolder als RTG-ruimte ongeschikt is. En natuurlijk zoals beloofd worden de voormalige VVV en wereldwinkel geïntegreerd. Daarom zijn we vanaf begin dit jaar bezig met wat wijzigingen. Dit betekent vooral wat muren wegbreken en wat wandjes zetten. FBI heeft de vleugel aan de kant van de raadszaal betrokken en BOR zit aan de andere kant. De griffier is nu centraal in het gebouw gezeteld en het bestuurssecretariaat heeft een ruimere opzet gekregen. Ook zijn we een nieuwe representatieve collegekamer aan het realiseren. Die tevens dienst doet als officiële rampenruimte en vergaderzaal. De oude commissiekamer, nu ICT, komt rond de zomer in verband met de samenwerking Doetinchem weer beschikbaar als RTG-ruimte. Een gedeelte van de muur gaat weg, zodat met een schuifwand ook een receptieruimte of anderszins ontstaat. De ingang aan de Landstraat wordt een representatieve ingang met een normale entree. Daartoe wordt ondermeer de pui een paar meter naar voren geplaatst inclusief het balkon. Ook komen er dan twee kamers bij en worden de ramen links in de archiefruimte groter zodat nog een kamer ontstaat. Het voorterrein wordt opgeknapt met nog een paar parkeerplaatsen er bij voor bezoekers. De centrale hal boven krijgt een nieuwe balie. Zo kunnen we in totaal met flexplekken de afdelingen FBI en BOR geheel kwijt. We denken in totaal ongeveer € 150.000 nodig te hebben ten laste van de reserve huisvesting. Dit is natuurlijk nog niet de beoogde renovatie van het totale gebouw. Want dan gaat het ook om de klimaatbeheersing, techniek, arbo, veiligheid en dergelijke. Wel is zo goed mogelijk rekening gehouden met het feit dat er geen dubbele uitgaven worden gedaan. Tot nu toe is er € 66.000 uitgegeven.

ICT

OH.002 ICT samenwerking, migratiekosten

In 2012 wordt er voor € 80.000 aan kosten gemaakt voor de overgang naar de ICT systeem met Doetinchem, Oude IJsselstreek en Doesburg. Deze overgang is in principe budgettair neutraal de verwachting is dat deze kosten zich vanaf 2015 weer terugverdienen.

Rente

OH.003 Rente bijstellingen

kort geld

Er was geen raming opgenomen voor rente van kort geld. Dit is wel nodig. Naast de rente in rekening-courant wordt op deze kostenplaats de heffingsrente geboekt en de rentevergoeding aan Accent in verband met de bouw van Du'plo II.

De te betalen rente op lang geld

kan met € 15.000 naar beneden worden bijgesteld. Er is in 2012 een geldlening van € 5 miljoen aangegaan tegen een rente van 3,1% terwijl in de raming rekening was gehouden met 4%. Ook is het geleende bedrag lager dan waar rekening mee was gehouden. De uitstaande geldleningen per 1 januari 2012 bedragen € 32 miljoen

Personeelskosten

OH.004 Wervingskosten en opleidingskosten

Door de beperkte mobiliteit en de strategische personeelsplanning kan dit budget worden afgeraamd met € 13.000. Door interne overplaatsingen van medewerkers en door de kosten van een training Agressie en Geweld hebben we dit jaar naar verwachting € 13.000 meer nodig voor scholing en ontwikkeling.

Facilitair

OH.005 Honoraria deskundige adviezen

In verband met enkele complexe procedures (SV Dinxperlo, project Hofstraat, project Kraaienboom) en de kosten van de inmiddels afgeronde procedure met betrekking tot Banenplan verwachten wij dat de uitgaven voor advocaten en dergelijk dit jaar € 90.000 zullen bedragen.

Salarissen

OH.006 Lagere loonkosten door minder overwerk in verband met stoppen werkzaamheden markt Dinxperlo zie ook programma 6.

OH.007 Overheveling uit loonbegroting naar nieuwe werkervaringsplan programma 3

Projecten

OH.008 Budget projectorganisatie Midoffice

Voor de projectorganisatie Midoffice is een totaal budget aangevraagd voor de vier deelprojecten van € 150.000. Dit bedrag heeft de raad in 2011 beschikbaar gesteld. De deelprojecten lopen over het boekingsjaar 2011 heen. Het bedrag van het deelproject "GBA als basisregistratie" (ad € 5.800) is al overgeheveld naar 2012. Het overige overschot van 2011 ad € 22.753 is weer opgenomen in het rekeningsaldo. Vanwege de te verwachten kosten is het noodzakelijk het bedrag ad € 22.752 weer op te nemen voor de deelprojecten "DMS zaakgericht werken" en "BAG gegevensuitwisseling" (in totaliteit wordt het opengestelde bedrag van € 150.000 niet overschreden).

De totale verdeling voor de nog openstaande projecten is dan als volgt: € 11.000 voor "BAG gegevensuitwisseling" en € 11.752 voor "DMS zaakgericht werken" en de al overgeheveld € 5.800 voor het project "Gba als basisregistratie".

Balans

Algemeen

Op de balans zijn de bezittingen en schulden opgenomen. In de managementrapportage is met name het verloop van de debiteuren, crediteuren en de liquiditeiten van belang.

Debiteuren/crediteuren

Debiteuren

Er zijn geen noemenswaardige problemen bij de debiteuren. Indien nodig worden invorderingsmaatregelen getroffen. In dit verband ligt een aantal zaken bij de deurwaarder. Voor een aantal debiteuren waarvan de invordering als dubieus wordt ingeschat is bij de jaarrekening 2011 de voorziening bijgesteld. In totaal is een voorziening getroffen van € 129.000 voor algemene debiteuren, belastingdebiteuren en debiteuren Wmo. De erfpacht- en opstalovereenkomst met DZSV in verband met de privatisering in 2008 is nog steeds niet formeel afgerond. Een gevolg daarvan is dat het door de gemeente aan DZSV betaalde voorschot van € 110.000 ook nog niet is terugontvangen. Bij behandeling van de begroting voor 2012 is deze vordering met € 90.000 verlaagd tot € 20.000. Hiermee wordt meer recht gedaan aan een gelijke behandeling bij privatisering tussen AZSV en DZSV. Met een verlaging van € 90.000 kon DZSV ook niet instemmen. Om uit deze impasse te geraken is in het kader van gelijke behandeling besloten een vervolgonderzoek in te stellen dat momenteel loopt. De uitkomst daarvan is bepalend voor de uiteindelijke bijdrage aan DZSV.

Crediteuren

Geen bijzonderheden. In het eerste kwartaal van 2012 is 88% van de facturen binnen veertien dagen betaald.

Liquiditeiten

Ultimo 2011 was het geconsolideerde saldo in rekening courant ongeveer nul en stond er nog € 3,9 miljoen op spaarrekeningen. Hiervan is € 1,9 miljoen bestemd voor de bijdrage aan Accent voor de bouw van Du'plo II. Het restant zijnde € 2 mln. is overgeboekt naar de BNG ter aanvulling van het saldo. Begin van het boekjaar moet er relatief gezien altijd veel betaald worden. Afrekeningen vorig boekjaar, voorschotten nieuwe boekjaar, rente en aflossingen vaste geldleningen en een aantal incidentele betalingen voor ondermeer bedrijfsverplaatsingen. Om niet boven de kasgeldlimiet uit te stijgen is daarom een vaste geldlening aangetrokken van € 5 mln.

Derde tranche Nuon gelden

Het College heeft ingestemd met het eerder uit laten betalen van de derde tranche Nuon gelden. Voor Aalten zou dit betekenen dat er € 4,3 miljoen ontvangen wordt op 1 juli 2012 in plaats van 2013. Wanneer 95% van de aandeelhouders akkoord is gaat deze eerdere uitbetaling plaats vinden.

Aanvalskrediet

In de nota grondbeleid is bepaald dat het College over een permanent ontwikkelingsbudget kan beschikken voor het doen van (strategische) aankopen, het zogenaamde "aanvalskrediet". Van dit krediet is in 2012 nog geen gebruik gemaakt.

Overzicht van Algemene Reserve

Stand 31 december 2011	15.993.684
Mutaties 2012	
Rente 2012	67.536
Mutaties 2012, reeds besloten	
Project Huisstijl van 2011 naar 2012	-49.797
SGW: Bekendijk, woongemak, prestatieafspraken, restant budget 2011	-279.500
Dekking Bans Slok budget	-109.874
Inzet SGW gelden	-100.000
Wapen van Bredevoort van 2011	-80.000
Kulturhus Bredevoort	-265.000
Achterstallig onderhoud SVD	-55.000
Bedrijfsverplaatsing metaalgaasweverij	-800.000
Kosten onderhoud Peuterspeelzaal Duimelot	-50.000
Centrumplan Aalten	-400.000
Centrumplan Aalten	-224.000
Infrastructurele werkzaamheden Bosmark naar 2012	-125.000
Dekking kapitaallasten maatschappelijk nut	-63.918
Schoolzones	-25.000
Hondenpoep	-23.000
Parkzone Bredevoort	-17.240
E-overheid, NUP gelden	50.788
Oude regeling banenplan ISWI	-58.352
Bewerking archieven	-50.000
Doorgeschoven incidentele budgetten uit najaarsnota van 2011 naar 2012	-264.000
Besluiten voorjaarsnota 2012	
Toevoeging saldo Geurdenstraat aan de Algemene reserve ten behoeve van Centrumplan	88.000
Onttrekking saldo Geurdenstraat uit de Algemene reserve ten behoeve van Centrumplan	-88.000
Dekking Bans Slok van 2012 naar 2013	46.050
Kulturhusen Bredevoort, Dinxperlo	-300.000
Mutaties 2012	-3.175.307
Stand 31 december 2012	12.818.377

Wensen/Nieuw beleid ten behoeve van begroting 2013

Vanuit de Raad, het College en de organisatie zijn er diverse wensen voor nieuw beleid. Deze wensen zijn verzameld en hieronder weergegeven. Al naar gelang de financiële ruimte en mogelijkheden komt het College in de begroting 2013 met nadere voorstellen. Een drietal wensen voor nieuw beleid zijn financieel uitgewerkt en hier ter informatie opgenomen. Wij houden er rekening mee dat er gezien de financiële positie niet veel extra uitgevoerd wordt. Hieronder een overzicht van de begrotingswensen 2013 aangedragen door de Raad en de (cursief weergegeven) reacties hierop door het College van B&W.

VVD

Grondexploitaties

Evenals in 2012 wordt verzocht een aparte bijlage te maken van de grondexploitatie en de gemeentelijke financiële posities. Van belang is of de verkoopprijzen in overeenstemming zijn met de marktwaarden.

Bij de jaarrekening 2011 wordt inzicht verstrekt in de diverse grondexploitaties (de staten P worden ter vaststelling aan de raad aangeboden). Hierin is de actuele stand weergegeven (31 december 2011), de verschillen ten opzichte van de vorige worden aangegeven en de verwachte uitkomst op basis van de jongste gegevens. Daarnaast wordt in de paragraaf grondbeleid bij de jaarrekening volledig inzicht gegeven in de ontwikkelingen.

Leningen ter stimulering van de doorstroming van de woningmarkt

Zou er een fonds met geldmiddelen gecreëerd kunnen worden voor starters en doorstarters, die net bij de banken het laatste stukje financiering niet kunnen krijgen wegens restschulden of andere belemmeringen tot een maximaal bedrag van ca. € 25.000 per geval? Als er volgens plan wordt afgelost kan bijvoorbeeld ter stimulering, bij de laatste termijn € 5.000 kwijtgescholden kunnen worden.

Wij komen rond de zomer met een actieplan om de verkoop van de kavels in de kleine kernen te bevorderen. Daarbij kunt u een voorstel voor SVn-leningen tegemoet zien. Deze lening is minimaal 3 jaar rentevrij en verder is een en ander afhankelijk van iemands inkomensontwikkeling of er rente en aflossing betaald moet gaan worden. Het is een standaard regeling die door de SVn uniform wordt uitgevoerd en kwijtschelding van de laatste € 5.000 is dan ook niet mogelijk. Er zijn immers ook mensen zijn die maar zo'n € 5.000 aan lening gaan krijgen.

Wijkverbetering

In het fonds Krimp zijn behoorlijke gelden beschikbaar. Ter verbetering van de woonomgeving en de woningkwaliteit in woonwijken kunnen financiële middelen beschikbaar gesteld worden om samen met de Woningcorporaties en particulieren, woon- en wijkverbeteringen toe te passen. Zou dit plan uitgewerkt kunnen worden?

Het advies is eerst het Achterhoeks Woonwensen- en leefbaarheidsonderzoek (AWLO) af te wachten om te bezien of er wel wijkverbeteringen nodig zijn en of de kwaliteit van woningen als onvoldoende wordt ervaren. Wij gaan uit van de eigen verantwoordelijkheid van de bewoners en eigenaren om hun woningen aan te passen en kwalitatief goed te houden. Het past niet in deze tijd om dit vanuit de overheid te financieren of te subsidiëren. Wij hebben daarom ook het project WoongemakAalten al als een puur communicatietraject ingezet.

Zorg

De financiële risico's voor de gemeente zullen betrekking hebben op de zorgkosten, zoals Wmo, WWNV, decentralisatie AWBZ, etc. Zou het mogelijk zijn om deze scenario's in beeld te brengen, daarbij doelend op een zwaar doemscenario en een optimistisch scenario met compensaties door het Rijk?

Op dit moment is het voor ons nog niet mogelijk om inzicht te geven in de gevraagde scenario's. Dit komt doordat wij enerzijds nog moeten inventariseren welke zorg wij na genoemde decentralisaties op welke wijze aan een ons nog – gedeeltelijk - onbekende groep inwoners moeten geven. Anderzijds is nog niet duidelijk onder welke – financiële – condities genoemde decentralisaties plaatsvinden en wat dit voor een concreet financieel effect voor de gemeente Aalten heeft. Wel verwachten wij dat een groot deel van dit beeld lopende 2012 en 2013 zal ontstaan. Uiteraard zullen wij u zo gauw als voor ons mogelijk is informeren over dit onderwerp.

Investeringsprogramma

Een optie om de begrotingsruimte te creëren zou zijn de geplande investeringen door te schuiven. Zou er een matrix gemaakt kunnen worden voor de financiële effecten van het doorschuiven van investeringen, uiteraard voor zover van toepassing. Met name dan de financiële consequenties die meerjarig zichtbaar gemaakt kunnen worden?

Wij zien hier de voordelen niet direct van in. Investerings binnen de afdeling Bestuur & Openbare Ruimte worden afgewogen op nut en noodzaak. Aanschaf van materieel van team Buitendienst gaat reeds op basis van een vaststellen van een totaalbedrag/krediet waaruit de aanschaf wordt bekostigd.

ChristenUnie

Meer inschakelen van Agrarische loonbedrijven bij gladheidsbestrijding en onderhoud groen c.q. sloten en bermen onderhoud, dit gekoppeld laten plaats vinden aan het inzetten dan wel gebruikt te laten maken van de mensen vallend onder de Wet Werken naar Vermogen. Dit zal niet vrijblijvend moeten zijn maar verplichtend.

Dit doen we niet. De gladheidsbestrijding wordt door ons zelf gedaan. Het aanwezige materieel en de bezetting wordt hierop afgestemd. Het contract met Hacron ten aanzien van het werkgebied wordt in zijn algemeenheid uitgebreid, het contract loopt 1 januari 2013 af en hierover hebben reeds verschillende gesprekken plaats gevonden.

Opnieuw onderzoeken of het mogelijk is om berm- en of slootafval goedkoper kan worden verwerkt. (het is toch vreemd dat de gemeente alle sloot afval moet verwerken en dat het waterschap het slootmaaisel mag achter laten of op de aangrenzende percelen mag verwerken). Als dit wettelijk onmogelijk is, is het dan mogelijk om aangrenzende eigenaren van gronden tegen vergoeding dit werk uit te laten voeren en mag dan het bladafval wel als compost op eigen grond worden verwerkt?

Eens in de zeven jaar worden de bermen en sloten gemaaid. Het materiaal is zodanig grof van structuur dat dit niet te gebruiken is op landbouwgronden, ons afval bestaat voornamelijk uit lage begroeiing.

Invoering van kostendekkende poorttarieven voor brengen grof tuinafval.

Dit traject loopt.

Per direct of zo spoedig mogelijk instellen van starterslening met als dekking de gelden gereserveerd voor de demografische ontwikkelingen.

Zie eerder gegevenreactie. Een dekkingsvoorstel zal daar ook bij zijn. De gelden voor de demografische ontwikkeling zijn op termijn hard nodig om ingrepen te doen die een directe relatie met de vergrijzing hebben.

Instellen van het werkervaringsplan per 1 januari 2013 in samenwerking met de partners uit de nieuwe Wet Werken naar Vermogen.

*De raad heeft in 2011 het budget goedgekeurd voor een werkervaringsplan. Wij zijn in gesprek met diverse partijen om dit tot uitvoering te brengen. Het betreft structurele werkervaringsplekken, **geen** structurele banen.*

Sport, derde zaal deel Dinxperlo

Hiervoor alleen middelen opnemen als onomstotelijk is vast komen te staan dat dit strikt noodzakelijk is en dat alle denkbare alternatieven zijn onderzocht en zijn afgevallen omdat ze niet haalbaar zijn dan wel niet uitvoerbaar zijn. Of omdat zou blijken dat deze alternatieven duurder zijn dan investeren in het derde zaal deel.

Besluitvorming over dit onderwerp – en daarmee over de hiermee gepaard gaande structurele financiële gevolgen – zal reeds voor de begrotingsbehandeling plaatsvinden.

Nu het er naar uit ziet dat het gemeentehuis voorlopig wel op de Markt zal blijven met haar publieke functie lijkt het ons zeer wenselijk om de publieke tribune uit te breiden met minimaal 20 plaatsen.

Moeilijk door ruimtegebrek en relatief hoge kosten doordat bv de bekabeling anders moet net als de vergaderopstelling met precies passende tafels.

Heroverweging van investering schema voor machines en gebouwen (te denken valt om investeringsafschrijving te koppelen aan het gebruik naar B.V. draaiuren dan wel functioneel gebruik) Denk hierbij ook aan uitbesteding of samenwerking met derden.

Het materieel van team Buitendienst wordt al op de deze wijze afgeschreven. Omdat aanschaf via een totaal krediet plaats vindt wordt nut en noodzaak kritisch bekeken. Samenwerking op het gebied van materieel is over gesproken met buurgemeenten, de voordelen zijn marginaal. Alle partijen hebben het materieel op hetzelfde moment nodig, specifiek en laag frequent werk wordt over het algemeen uitbesteed en vervoerstijd en –kosten wegen vaak niet op tegen het voordeel in exploitatiekosten. Met de gemeente Oude-IJsselstreek is de afspraak gemaakt om overcapaciteit van onze wegschaaf in te zetten in ruil tegen overcapaciteit van hun garagepersoneel. Hierdoor besparen wij op kosten van keuringen en onderhoudsbeurten.

De ChristenUnie fractie heeft juist gezocht voor dit jaar om aan de kosten kant nog te komen tot bezuinigingen zodat geplande investeringen doorgang kunnen vinden en op het gebied van het sociale domein ruimte blijft behouden dan wel kan worden gevonden.

PvdA

We zijn van mening dat uitvoering moet worden gegeven aan het voornemen voor een nieuwe huisstijl, althans de ontwikkeling van een logo waarin alle inwoners van de gemeente zich herkennen, hetgeen thans met de lindeboom niet het geval is.

In de afgelopen 1,5 jaar is het bestaande logo van de gemeente Aalten sterk gemoderniseerd en zoals u heeft kunnen zien op alle interne communicatie en al veel externe communicatie (onder andere folders, bedrijfskleding, promotieartikelen, borden etc.) doorgevoerd. Gezien de huidige economische situatie zien wij het als een verkeerd signaal om nu een nieuw logo te ontwerpen en door te voeren. Het huidige gemoderniseerde logo gemeentebreed invoeren, ook op briefpapier e.d., en de helft van het budget afboeken (ontwerp- en ontwikkelkosten).

Kunnen er, in overleg met de stad Bocholt, nabij de T-splitsing bij de Arena in Dinxperlo richting Duitsland, extra lantarenpalen worden geplaatst zodat met een beter zicht zowel het naar binnen als naar buiten rijden van onze gemeente kan plaatsvinden?

De verlichting die daar nu staat voldoet aan de landelijke richtlijnen. De verlichting op de kruising van de Slingerparallel/Rondweg met de L606 minimaal zoals vaker in Duitsland gebruikelijk is. Dit betreft Duits grondgebied en kunnen we niets aan doen.

Om de onze groene gemeente te accentueren en te bevorderen wordt bij de geboorte van een kind een zogenoemde “geboorteboom” uitgegeven. In de voormalige gemeente Dinxperlo was dit succesvol en viel erg in de smaak bij de inwoners. Varianten zijn natuurlijk mogelijk. De middelen kunnen vrij gemaakt worden uit het budget Openbaar Groen verkoop. (Onlangs nog positief bij geraamd)
Dit is uiteraard een mogelijkheid maar in een tijd waar bezuinigd wordt over de gehele linie, en ook fors op personeel, moet de vraag gesteld worden of dit tot de kerntaken van de gemeente behoort. De directe kosten zijn laag maar het regelen en beheren van de regeling is wel arbeidsintensief.

Via de prestatie afspraken met de woningbouwcorporaties willen wij inzetten op toename van kwaliteit en duurzaamheid in de sociale woningbouw en omgeving. Voor het begrotingsjaar 2012 willen wij concrete/meetbare afspraken met u hierover maken.

Zie de monitor prestatieafspraken 2011. Daaruit blijkt dat de corporaties in de nieuwbouw zeer duurzaam zijn en ook in de bestaande bouw het nodige doen. In het kader van de Agenda 2020 en het Regiocontract wordt zeer actief ingezet op verduurzaming van de bestaande woningvoorraad ook door corporaties. Wij stellen voor daar het initiatief te laten en dit te vertalen in onze lokale afspraken.

Wij zouden graag het digitale bedrijfsloket gerealiseerd zien. Dat is ook uw wens, wij gaan er van uit dat hiervoor middelen zijn gereserveerd.

Het opzetten van een digitaal bedrijvenloket betreft het uitvoering geven aan bestaand beleid. De realisatie van een digitaal bedrijvenloket is door ons gekoppeld aan de beschikbaarheid van een stagiair of het opzetten van het bedrijvenloket als afstudeeropdracht. Met de invoering van de Dienstenrichtlijn in 2011 hebben wij niet actief gezocht naar een stagiair of afstudeerder. In 2012 benaderen wij wel actief opleidingen. Benodigde (financiële) middelen zijn beperkt. Wel hebben wij voor aanvullende externe ondersteuning € 4.000 gereserveerd.

In navolging van de bruine verwijsborden naar campings etc., zouden wij ook bij binnenkomst van onze gemeente informatieborden willen zien waarbij de bezoeker/inwoner vriendelijk welkom wordt

gehouden en tevens kan lezen welke activiteiten in het dorp worden gehouden. Kan uit budget “verkeersborden”?

Op dit moment loopt een project m.b.t. reclame-uitingen, de aangegeven wensen zijn hier onderdeel van.

Structurele plaatsen voor mensen die moeilijk bemiddelbaar zijn en die binnen de organisatie relevante werkervaring kunnen opdoen. Middelen hiervoor komen vooral van het ISWI-budget en het personeelsbudget van de gemeente.

*De raad heeft in 2011 het budget goedgekeurd voor een werkervaringsplan. Wij zijn in gesprek met diverse partijen om dit tot uitvoering te brengen. Het betreft structurele werkervaringsplekken, **geen** structurele banen.*

Wij vragen ons af in hoeverre binnen de schuldhelpverlening het zogenoemde moratorium kan worden ingevoerd. Voor zover wij dat kunnen beoordelen zal de gemeenteraad zich daar beleidsmatig over moeten uitspreken. Wij willen dat in 2013 geregeld zien of eerder.

Het (wettelijk) moratorium maakt onderdeel uit van de nieuwe Wet gemeentelijke schuldhelpverlening (het moratorium wordt nog niet ingevoerd per 1 juli 2012 maar op een later tijdstip). Gemeenten hebben dan de mogelijkheid zich hier op te beroepen. In het op te stellen beleidsplan zal dit onderwerp aan bod komen.

Als eerste willen wij een strakkere begrotingsdiscipline zien voor 2013. Dat wil zeggen dat alle begrotingswensen en bezuinigingstaakstellingen een grotere realiteitswaarde zullen moeten hebben. Als de begroting eenmaal is vastgesteld worden lopende het begrotingsjaar, op hoge uitzondering na, geen grote investeringen voorgelegd die via de algemene reserve worden bekostigd.

Wij blijven ons uiterste best doen om de begroting sluitend te houden. Niet uitgesloten kan worden dat er tussentijds toch zaken worden voorgelegd aan de raad.

Ter informatie opgenomen: De financieel uitgewerkte wensen nieuw beleid

INr	Omschrijving	2013	2014	2015	2016
Programma 1 Burger Bestuur en Veiligheid					
NB.001	Verlenging menselijk toezicht spoorlijn	6.000	6.000	6.000	
Programma 5 Ontspanning en Toerisme					
NB.002	Structureel werkbudget POHO Duurzame Economie	5.000	5.000	5.000	5.000
.Overhead					
NB.003	Cyclorama, panoramafoto's tbv efficiency slag	27.500	27.500	27.500	27.500
Totaal Nieuw beleid		38.500	38.500	38.500	32.500

NB.001 Verlenging menselijk toezicht spoorlijn Arnhem-Winterswijk

De participanten sociale veiligheid spoorlijn Arnhem-Winterswijk opteren voor een verlenging van het menselijk toezicht voor 2013, 2014 en 2015 op voornoemd traject. Daartoe wordt van Aalten een bijdrage gevraagd van € 6.000 per jaar voor 2013, 2014 en 2015.

NB.001 Werkbudget in verband met (regionale) POHO Duurzame Economie

Om als POHO op actuele ontwikkelingen in te kunnen spelen zonder dat telkens de gang naar acht colleges moet worden gemaakt voor individuele projecten van de gemeente. Is het wenselijk om een eigen structureel werkbudget te hebben.

NB.003 Overhead aanschaf van Cyclorama's. (360° panoramafoto's)

Met de aanschaf van panoramafoto's is het mogelijk een efficiency slag te maken bij basis- en beheerregistraties in onze organisatie. Het gaat daarbij niet om één enkel taakveld maar raakt veel processen die in de organisatie spelen (zie onderstaande opsomming). Het gebruik van panoramafoto's is momenteel een zeer geëigende techniek om efficiënt en effectief de basis- en beheerregistraties mogelijk te maken, waarbij wij van mening zijn dat we in die ontwikkeling mee moeten gaan.

Toepassingen:

- BAG (Basisregistratie Adressen en Gebouwen)
- BGT (Basisregistratie Grootchalige Topografie)
- WOZ (Basisregistratie WOZ)
- WABO Wetgeving
- WKPB (Wet Kenbaarheid Publiekrechtelijke Beperkingen)
- Beheer openbare ruimte
- Afhandeling van bezwaren / klachten
- KCC (Klant Contact Centrum)

A4'tje

Het A4'tje betreft een overzicht op kostensoort. Ter analyse van het resultaat van de gemeente Aalten verstrekken wij u navolgende opstelling. Dit overzicht is gebaseerd op de begroting, de gevolgen van deze voorjaarsnota zijn hierin verwerkt.

Begrotingsresultaat op kostensoort en uitgedrukt in percentages van het totaal

	2012		2013	
	€	%	€	%
Baten				
Algemene uitkering	24.786.085	31,0	24.133.838	33,3
OZB belastingen	3.570.126	4,5	3.760.126	5,2
Afvalstoffenheffingen	2.037.245	2,5	2.037.245	2,8
Rioolheffing	1.665.286	2,1	1.700.510	2,3
Overige belastingen	296.870	0,4	296.870	0,4
Bouwleges	586.658	0,7	586.658	0,8
Overige leges	683.780	0,9	671.779	0,9
Rente, dividend en boekwinsten	1.509.561	1,9	1.623.711	2,2
Gronden en overige duurzame goederen	359.681	0,4	50.503	0,1
Inkomensoverdrachten	13.941.363	17,4	11.981.518	16,5
Overige	1.587.177	2,0	1.272.008	1,8
Stelposten	70.000	0,1	70.000	0,1
Verrekeningen:				
Onttrekking aan reserves en voorzieningen	4.724.731	5,9	1.081.368	1,5
Doorberekening van kapitaallasten	6.136.035	7,7	5.251.179	7,2
Doorberekening saldo van hulpkostenplaatsen	17.852.827	22,3	17.576.578	24,2
Overige verrekeningen tbv bouwgrond	184.482	0,2	400.587	0,6
Totaal baten	79.991.907	100,0	72.494.478	100,0
Lasten				
Lonen en salarissen	10.949.126	13,7	10.925.093	15,1
Kosten niet actieven	10.258	0,0	10.258	0,0
Rente en Afschrijvingen	5.240.195	6,6	4.596.157	6,3
Personeel van derden	65.675	0,1	65.675	0,1
Overige externe kosten	9.696.270	12,1	7.594.468	10,5
Stelposten	73.807	0,1	401.771	0,6
Onvoorzien		0,0	70.000	0,6
Duurzame goederen	358.112	0,4	224.564	0,3
Inkomensoverdrachten	28.263.466	35,3	23.777.967	32,8
Verrekeningen:				
Toevoeging aan reserves en voorzieningen	2.307.143	2,9	2.073.117	2,9
Doorberekening van kapitaallasten	6.136.035	7,7	5.251.179	7,2
Doorberekening saldo van hulpkostenplaatsen	17.852.827	22,3	17.576.578	24,2
Overige verrekeningen tbv bouwgrond				
Totaal lasten	80.952.914	101,2	72.566.827	100,6
Geprognosticeerd begrotingssaldo	<u>961.007</u>	1,2	<u>72.349</u>	0,1
	tekort		tekort	

**Door de Raad vast te stellen,
overzicht begrotingswijziging**

Begrotingwijzingen groter dan € 10.000

PrcNr	Omschrijving	2012	2013	2014	2015	2016
Programma 1 Burger Bestuur en Veiligheid						
P1.001	Besparing nieuw contract Aalten Actueel	-30.968	-30.968	-30.968	-30.968	-30.968
P1.002	Pilot digitalisering handhaving	20.000				
Totaal Programma 1 Burger Bestuur en Veiligheid		-10.968	-30.968	-30.968	-30.968	-30.968
Programma 2 Heerlijk Groen Wonen						
P2.001	Integrale herziening bestemmingsplan buitengebied, dekking algemene reserve		125.000	125.000		
P2.002	Wabo, koppeling SquitXO-Decos uitvoering 2012 ipv 2011	21.180	7.500	7.500	7.500	7.500
P2.003	Bans II/SLoK uitvoering van 2012 naar 2013, via algemene Reserve	-46.050	46.050			
P2.004	Uitvoering prestatieafspraken dekking uit de SGW gelden			49.000		
Totaal Programma 2 Heerlijk Groen Wonen		-24.870	178.550	181.500	7.500	7.500
Programma 3 Betrokken Zorg en Samenleving						
P3.001	Eindafrekening fusie Figulus	10.000				
P3.002	Hogere ontvangsten eigenbijdrage via CAK	-61.960	-61.960	-61.960	-61.960	-61.960
	Hogere eigen bijdrage CAK ten goede aan WMO verstrekkingen	61.960	61.960	61.960	61.960	61.960
P3.003	Maatschappelijke stage lager ivm andere verdeelsleutel	-15.760				
P3.004	Koppengeld COA	-24.683				
P3.005	Opvang Vluchtelingen in 2012 bij Fidessa onderbrengen	14.700				
P3.006	Eenmalige lagere subsidie Sensire in 2012	-18.523				
P3.007	Nieuwe werkvaringsplan van loonbegroting	75.000	100.000	100.000	100.000	100.000
P3.008	Bijdrage ISWI WWB deel	385.000				
P3.009	Kulturhusen Bredevoort en Dinxperlo	300.000				
Totaal Programma 3 Betrokken Zorg en Samenleving		725.734	100.000	100.000	100.000	100.000
Programma 4 Aalten Educatief						
P4.001	Resterende kosten aanbesteding leerlingenvervoer	11.088				
P4.002	Extra kosten gymvervoer gedekt uit lager krediet renovatie Aladnahal	35.000				
P4.003	Verzekeringspremies scholen lager door aanbesteding	-11.000	-11.000	-11.000	-11.000	-11.000
Totaal Programma 4 Aalten Educatief		35.088	-11.000	-11.000	-11.000	-11.000
Programma 5 Ontspanning en Toerisme						
P5.001	Sportthal Stationsplein bijdrage voor Schaersvoorde	54.377	20.000	20.000	20.000	20.000
P5.002	BTW nadeel op huren sportvelden	2.300	2.300	2.300	2.300	2.300
	BTW voordeel op onderhoud sportvelden	-21.300	-21.300	-21.300	-21.300	-21.300
P5.003	Advieskosten aanbesteding zwembaden	15.000				
	Bijdrage optisport	23.173				
Totaal Programma 5 Ontspanning en Toerisme		73.550	1.000	1.000	1.000	1.000
Programma 6 Economische Motor						
P6.001	Budgetten centrumplan Aalten zie programma 7 P7.001					
P6.003	Lagere opbrengst marktgeden ivm beëindiging werkzaamheden	20.000	20.000	20.000	20.000	20.000
Totaal Programma 6 Economische Motor		20.000	20.000	20.000	20.000	20.000
Programma 7 RuimteBeheer						
P7.001	2012. 1. Fysieke uitvoering centrumplan Aalten De Hoven -Hoekstraat € 688.000	688.000				
	2012. 2. Centrumplan Aalten aframen bestaande krediet	-200.000				
	2012. 3. Bestaande budget centrumplan inzetten	-400.000				
	2012. 4 Complex Geurdenstraat ingezet voor Centrumplan	-88.000				
	2013. Fysieke uitvoering centrumplan Aalten Hoge blik, Lage blik		500.000			
	2014-2016 Fysieke uitvoering centrumplan Aalten 2014-2016					
P7.002	Parkeerplaats bij begraafplaats aan de Romienendiek	20.000				
P7.003	Buurtrenovatie Aaldersbeeklaan	18.000				
	Fiets/voetbrug en duikers Brassendijk	21.000				
Totaal Programma 7 RuimteBeheer		59.000	500.000			
Programma 8 Financiering Alg. Dekkingsmiddelen						
P8.001	OZB eigenaren	75.000				
P8.002	Lager dividend BNG	21.542				
P8.003	OH: interne verhuizing/verbouwing Markt 7 uit reserve huisvesting gemeentehuis	-150.000				
	P2: Bans II/SLoK uitvoering van 2012 naar 2013	46.050	-46.050			
	P2: Integrale herziening bestemmingsplan buitengebied		-125.000	-125.000		
	P2: Toevoeging aan Algemene reserve uit complex Geurdenstraat	88.000				
	P2: Uitvoering prestatieafspraken dekking uit de SGW gelden			-49.000		
	P3: Extra bijdrage Kulturhusen Bredevoort en Dinxperlo	-300.000				
	P4: Verzekeringspremies scholen lager door aanbesteding	11.000	11.000	11.000	11.000	11.000
	P6: Fysieke uitvoering centrumplan Aalten 2014-2016					
	P6: Fysieke uitvoering centrumplan Aalten Hoge blik, Lage blik		-500.000			
	P7: Onttrekking aan algemene reserve Centrumplan (complex Geurdenstraat)	-88.000				
Totaal Programma 8 Financiering Alg. Dekkingsmiddelen		-296.408	-660.050	-163.000	11.000	11.000
.Overhead						
OH.001	Interne verhuizing/verbouwing Markt 7	150.000				
OH.002	ICT samenwerking, Migratie kosten	80.000				
OH.003	Minder te betalen rente op lang geld	-15.623				
	Rente ontvangsten	-10.000				
	Rente te betalen voor kort geld	20.000				
OH.004	Extra opleidingskosten training en geweld	13.000				
	Wervingskosten personeel aframen in 2012 ivm beperkte mobiliteit	-13.000				
OH.005	Honoraria deskundige adviezen	44.318				
OH.006	Lagere loonkosten door minder overwerk ivm markt dinxperlo	-20.000	-20.000	-20.000	-20.000	-20.000
OH.007	Loonbegroting naar nieuwe werkvaringsplan	-75.000	-100.000	-100.000	-100.000	-100.000
OH.008	Project midoffice restant uit 2011	22.754				
Totaal .Overhead		196.449	-120.000	-120.000	-120.000	-120.000
		777.575	-22.468	-22.468	-22.468	-22.468

Begrotingwijzingen kleiner dan € 10.000

Prc Nr	Omschrijving	2012	2013	2014	2015	2016
Programma 1 Burger Bestuur en Veiligheid						
	Nieuwe ambtsketting burgemeester	7.000				
	Roemenië zorgproject	-1.500				
	Aanvulling op zoekmachine website		2.000	2.000	2.000	2.000
	Externe begeleiding visie Aalten 2025	5.000				
	Vervallen huur VNOG voor brandweerkazerne	2.070	2.070	2.070	2.070	2.070
	Voordeel accountantsaanbesteding	-8.000	-8.000	-8.000	-8.000	-8.000
	Layout website in 2012 inplaats van in 2011	6.000				
Totaal Programma 1 Burger Bestuur en Veiligheid		10.570	-3.930	-3.930	-3.930	-3.930
Programma 2 Heerlijk Groen Wonen						
	Adviezen in verband met planschades	5.000	5.000	5.000	5.000	5.000
	Bijdragen van derden in verband met planschades	-2.000	-2.000	-2.000	-2.000	-2.000
	Durp, digitale RO processen verbeteren	7.500	750	750	750	750
	Gebruiksrecht van sportwaretoetsingsprogramma WABO	8.187	0	0	0	0
Totaal Programma 2 Heerlijk Groen Wonen		18.687	3.750	3.750	3.750	3.750
Programma 3 Betrokken Zorg en Samenleving						
	Bijdrage VIT Oost-Gelderland	-655				
	Eenmalige lagere bijdrage ten behoeve van JEKK	-9.564				
	Kinderopvang doelgroepen	4.500	4.500	4.500	4.500	4.500
	Maatwerkpakket Jeugd Gezondheidszorg	7.262	7.262	7.262	7.262	7.262
	Muziekschool aanpassing budget en compensatie huurkosten	2.322	10.729	5.729	5.729	5.729
	Speeltuinenvereniging Ossekop	3.149				
	Van Wmo budget overgeheveld naar loonbegroting	-2.300				
Totaal Programma 3 Betrokken Zorg en Samenleving		4.714	22.491	17.491	17.491	17.491
Programma 4 Aalten Educatief						
	Volwasseneducatie niet meer benodigd	-1.388	-1.388	-1.388	-1.388	-1.388
Totaal Programma 4 Aalten Educatief		-1.388	-1.388	-1.388	-1.388	-1.388
Programma 5 Ontspanning en Toerisme						
	Onderhoud voetbalveld AD'69 o.a. ballenvanger	5.950				
	Verlaging krediet Aladnahal zie programma 4	-1.400	-1.400	-1.400	-1.400	-1.400
	Advieskosten i.v.m. privatisering	4.500				
Totaal Programma 5 Ontspanning en Toerisme		9.050	-1.400	-1.400	-1.400	-1.400
Programma 6 Economische Motor						
	Extra bijdrage ivm privatisering weekmarkt Dinxperlo	2.000		0	0	0
Totaal Programma 6 Economische Motor		2.000		0	0	0
Programma 7 RuimteBeheer						
	Extra benodigde kosten begraven	2.000				
	Subsidie verkeersexamen vervallen	9.123	9.123	9.123	9.123	9.123
Totaal Programma 7 RuimteBeheer		11.123	9.123	9.123	9.123	9.123
.Overhead						
	Diverse kosten inkoopcoördinatie en subsidieverwerving	7.500	7.500	7.500	7.500	7.500
	Fiscale adviezen diversen	7.500	7.500	7.500	7.500	7.500
	Handboek substitutie ivm digitale informatie	9.000				
	Hogere verplichte bijdrages	6.000				
	Scholingsbudget buitendienst uit 2011	4.000				
	Van Wmo naar loonbegroting afdeling publiek	2.300				
	Rente nadeel door ICT van kredieten naar exploitatie	4.537	3.025	4.513	2.000	2.000
Totaal .Overhead		40.837	18.025	19.513	17.000	17.000
Totaal Klein.		95.593	46.671	43.159	40.646	40.646

Overzicht technische bijstellingen begroting

In deze bijlage zijn verschillende administratieve wijzigingen opgenomen.

Verschuivingen

Als gevolg van aanpassingen aan het BBV en opschoning van posten is hier een aantal technische verschuivingen aangegeven. Hieraan zijn geen financiële consequenties verbonden.

Ook zijn een aantal administratieve mutaties opgenomen op basis van eerder genomen raadsbesluiten.

De gevolgen van de verschuivingen zijn in onderstaand overzicht per programma weergegeven.

P Nr	Omschrijving	2012	2013	2014	2015	2016
	Totaal Programma 1 Burger Bestuur en Veiligheid	58.961	58.961	58.961	58.961	58.961
	Totaal Programma 2 Heerlijk Groen Wonen	62.312	-12.688	-12.688	-12.688	-12.688
	Totaal Programma 3 Betrokken Zorg en Samenleving	0	0	0	0	0
	Totaal Programma 4 Aalten Educatief	77.435	77.435	77.435	77.435	77.435
	Totaal Programma 5 Ontspanning en Toerisme	-30.240	-30.240	-30.240	-30.240	-30.240
	Totaal Programma 6 Economische Motor	-75.000	0	0	0	0
	Totaal Programma 7 RuimteBeheer	-4.935	-4.935	-4.935	-4.935	-4.935
	Totaal Programma 8 Financiering Alg. Dekkingsmiddelen	-108.533	-108.533	-108.533	-108.533	-108.533
	Totaal .Overhead	20.000	20.000	20.000	20.000	20.000
	Totaal Verschuiving	0	0	0	0	0

Lijst met afkortingen

AB	Algemeen Bestuur
ABT	Achterhoeks Bureau voor Toerisme
AED	Automatische externe defibrillator
APV	Algemene Plaatselijke Verordening
AWBZ	Algemene Wet Bijzondere Ziektekosten
BANS	Bestuursakkoord nieuwe stijl
BBO	Bijzonder Basis Onderwijs
BBV	Besluit begroting en verantwoording
BBZ	Besluit Bijstandsverlening Zelfstandigen
BCF	BTW-compensatiefonds
BNG	Bank Nederlandse gemeenten
BOB	Beeld (vorming) Opinie Besluit (fasen van besluitvormingsproces)
BOWA	Berkeland, Oost-Gelre, Winterswijk en Aalten
BVO	Bijzonder Voortgezet Onderwijs
BWAO	Brandweer Achterhoek Oost
CAK	Centraal Administratie Kantoor
CCV	Collectief Vraagafhankelijk vervoer
CJG	Centrum Jeugd en Gezin
CTT	Cluster Trekkers Team
DB	Dagelijks Bestuur
E-HRM	Electronic Human Resource Management
EHS	Ecologische Hoofdstructuur
EVZ	Ecologische verbindingzone
GBA	Gemeentelijke basisadministratie persoonsgegevens
GGD	Gemeenschappelijke Gezondheidsdienst
GO	Georganiseerd Overleg
GRP	Gemeentelijke Rioleringsplan
GS	Gedeputeerde Staten
GUP	Groen Uitvoeringsplan
HH1	Huishoudelijke werkzaamheden
HH2	Organisatie van het huishouden in verband met chronische ziekte of beperkingen.
I.S.V	Investeren in Stedelijke Vernieuwing
IBOR	Integraal Beheer Openbare Ruimte
ICT	Informatie- en Communicatietechnologie
IHP	Integraal HuisvestingsPlan
ISWI	Intergemeentelijk Samenwerkingsverband Werk en Inkomen
JEKK	Jongeren en kleine criminaliteit
JGZ	Jeugdgezondheidszorg
KCC	Klant contact Centrum
KVO-B	Keurmerk Veilig Ondernemen Bedrijventerreinen
LAP	Landelijk afvalbeheerplan
LOG	Landbouw Ontwikkelgebied
LOP	Landschapsontwikkelingsplan
MEE	Een organisatie die mensen met een beperking ondersteunen
MOP	Meerjaren onderhoudsplan
OAB	Onderwijs Achterstandenbeleid
OAS	Optimalisatiestudie Afvalwatersysteem
OLO	Omgevingsloket
OR	Ondernemingsraad
OZB	Onroerendezaakbelasting
P&C	Planning & Control
PGB	Persoonsgebonden budget
PSZ	Peuterspeelzaal
RAL	Recreatieschap Achterhoek Liemers
RIS systeem	Raadsinformatie-systeem
RUD's	Regionale uitvoeringsdiensten
SAB	Stichting Achterhoek Bespaart
SCW	Sociaal Cultureel Werk
SIN	Stichting Inburgering Nieuwkomers
SLA	Service Level Agreement
Slok	Stimulering Lokale Klimaatinitiatieven
SRSD	Sport en recreatiestichting Dinxperlo
VNOG	Veiligheidsregio Noord- en Oost-Gelderland
VSO	Voortgezet Speciaal Onderwijs
VVE-gelden	Voor- en vroegschoolse educatie
Wabo	Wet algemene bepalingen omgevingsrecht
wet OKE	Ontwikkelingskansen door kwaliteit en educatie
WMO	Wet maatschappelijke ondersteuning
WOZ	Wet waardering Onroerende Zaken
WSW	Wet Sociale Werkvoorziening
WWB	Wet Werk en Bijstand
WWNV	Wet Werken Naar Vermogen