



Erfgoedinspectie  
Ministerie van Onderwijs, Cultuur en  
Wetenschap

# Erfgoedinspectie

## Werkprogramma 2015-2016





<b>1.</b>	<b>Werkprogramma 2015-2016</b>
	<ul style="list-style-type: none"> <li>Inleiding</li> <li>Ontwikkelingen</li> <li>Samenwerking</li> </ul>
<b>2.</b>	<b>Toezicht in 2015-2016</b>
	<ul style="list-style-type: none"> <li>Staat van de erfgoedzorg en de rijksinformatiehuishouding</li> </ul>
	<ul style="list-style-type: none"> <li><b>De archeologische opgravingen, monumenten en vondsten</b></li> <li>De Erfgoedwet en het toezicht op de certificering</li> <li>Toegankelijkheid provinciale archeologische depots</li> <li>Illegale opgravingen en het niet melden van vondsten van algemeen belang</li> <li>Kwaliteitsborging archeologisch onderzoek</li> </ul>
	<ul style="list-style-type: none"> <li><b>De rijkscollectie en de nationaal beschermde cultuurvoorwerpen en -verzamelingen</b></li> <li>De Erfgoedwet en het toezicht op de rijkscollecties</li> <li>Integraal onderzoek naar het beheer en behoud van de rijkscollectie</li> <li>Behoud wettelijk beschermde cultuurvoorwerpen en -verzamelingen</li> </ul>
	<ul style="list-style-type: none"> <li>De in- en uitvoer van cultuurgoederen</li> </ul>
	<ul style="list-style-type: none"> <li><b>De archieven, als basis van de informatievoorziening van de rijksoverheid</b></li> <li>Duurzame digitale toegankelijkheid van informatie</li> <li>Stand van zaken duurzame digitale toegankelijkheid bij de kerndepartementen</li> <li>Implementatie van een nieuwe procedure en methodiek voor selectie</li> <li>Open overheid en open data</li> <li>Keteninformatisering</li> <li>Webarchivering</li> <li>Versnelde bewerking van departementale papieren archieven</li> </ul>
	Colofon



## 1. Werkprogramma 2015-2016

### Inleiding

De Erfgoedinspectie brengt de komende twee jaar een aantal rapporten uit gebaseerd op (meerjarige) inspecties over de staat van het erfgoed en de informatiehuishouding van de rijksoverheid. De rapporten worden gepubliceerd op de website. Tijdens het 10-jarig jubileum in 2015 zal de Erfgoedinspectie aandacht besteden aan de opbrengsten van het toezicht.

### Ontwikkelingen



#### Toeziën op publieke belangen

Het toezicht van de Erfgoedinspectie draagt bij aan het borgen van de publieke belangen. Het sluit aan bij de recente kabinetsreactie<sup>1</sup> op het WRR-rapport 'Toeziën op publieke belangen'. Het kabinet onderstreept in haar reactie het belang dat het overheidstoezicht vervult in onze maatschappij. Voor de Erfgoedsector is het publieke belang gediend met toezicht dat let op toegankelijkheid van de rijksoverheidsinformatie en goed beheer en behoud van het erfgoed.

#### Erfgoedwet en wijzigingen voor het toezicht

Met een nieuwe Erfgoedwet<sup>2</sup>, in december 2014 ingediend bij de Tweede Kamer<sup>3</sup>, wil minister Bussemaker van Onderwijs, Cultuur en Wetenschap het cultureel erfgoed in Nederland beter beschermen. De Erfgoedwet stroomlijnt wet- en regelgeving en voegt daar ook maatregelen aan toe. De wet harmoniseert de handhaving en het toezicht. Zo wordt het toezicht op een ieder die museale cultuurgoederen van de rijkscollectie of een collectie waar het Rijk verantwoordelijkheid voor heeft genomen beheert, gelijk getrokken. Nieuw is ook dat de last onder bestuursdwang en de last onder dwangsom van toepassing worden verklaard. Voor het toezichtsveld archeologie wordt een stelsel van wettelijk geregelde certificering van archeologische opgravingen ingevoerd. De Erfgoedwet zal naar verwachting vanaf 1 januari 2016 gefaseerd in werking treden. Eind 2015 zullen de effecten voor het toezicht verduidelijk zijn.

### Samenwerking

De Erfgoedinspectie werkt met diverse organisaties samen. Zo helpt zij om de kennis bij de regionale parketten van het Openbaar Ministerie verder te vergroten als het gaat om illegale in- en uitvoer van kunstgoederen. Zij is daarbij ook partner bij het werk van de politie, met de landelijke eenheid en de contactpersonen bij de regiokorpsen. Ook wordt samengewerkt met andere toezichthouders en handhavers: van kunstroof tot juist archiveren.

Sinds april 2014 beschikt de Erfgoedinspectie over inspecteurs die eveneens buitengewoon opsporingsambtenaar zijn. Dit maakt het mogelijk opsporingsonderzoek te doen bij strafbare feiten als plundering van wrakken op de Noordzee, illegale handel in beschermd cultureel erfgoed uit Irak of Syrië of zonder vergunning uitvoeren van waardevol cultureel erfgoed. Bovendien kunnen deze inspecteurs met hun kennis en kunde worden ingezet door het Openbaar Ministerie bij opsporingsonderzoek naar kunst gerelateerde criminaliteit.

<sup>1</sup> <http://www.rijksoverheid.nl/documenten-en-publicaties/rapporten/2014/09/24/kabinetsreactie-op-de-rapporten-toeziën-op-publieke-belangen-en-van-ruweeluk-naar-drie-landen-van-de-wetenschappelijke-raad-voor-het-regeringsbeleid.html>

<sup>2</sup> [www.cultureelerfgoed.nl/dossiers/wetten/erfgoedwet-vanaf-2016](http://www.cultureelerfgoed.nl/dossiers/wetten/erfgoedwet-vanaf-2016)

<sup>3</sup> [www.tweedekamer.nl/framerstukken/let.aflPId=2014223017&did=2014046468](http://www.tweedekamer.nl/framerstukken/let.aflPId=2014223017&did=2014046468)



## 2. Toezicht in 2015-2016

*Het werkprogramma is gebaseerd op risico's die zich voordoen in de toezichtsvelden en op actuele inzichten. In dit hoofdstuk wordt ieder onderwerp verder toegelicht met het te verwachten resultaat.*

### Staat van de erfgoedzorg en de rijksinformatiehuishouding



In 2015 brengt de Erfgoedinspectie een rapportage uit over de staat van de erfgoedzorg en de rijksinformatiehuishouding. De publicatie heeft als doel signalen vanuit het toezicht aan het beleid te geven en het publiek te informeren. De gegevens voor deze rapportage zijn gebaseerd op de tweejaarlijkse vragenlijst, de inspectierapporten en actuele inzichten. Sinds 2009 voert de Erfgoedinspectie deze uit onder de geïnspecteerden van alle toezichtsvelden. Voor het toezichtveld archieven loopt deze vragenlijst al veel langer. De uitkomsten maken trends in de uitvoering van taken inzichtelijk en geven een indicatie van de nalevingniveaus.





## De rijkscollectie en de nationaal beschermde cultuurvoorwerpen en -verzamelingen

*Op basis van verschillende wettelijke regelingen houdt de Erfgoedinspectie toezicht op het behoud, het beheer en de zichtbaarheid van de rijkscollectie.*

### De Erfgoedwet en het toezicht op de rijkscollecties

De nieuwe Erfgoedwet brengt enkele veranderingen in de toezichtsrol van de Erfgoedinspectie met zich mee. Naast een uitbreiding van het toezicht met een aantal instellingen, wordt het sanctie-instrumentarium bij overtredingen verruimd. De Erfgoedinspectie werkt mee aan het inrichten van het toezichtsarrangement en de uitwerking in de regelgeving. Eind 2015 zal hierover meer duidelijkheid zijn.



### Integraal onderzoek naar het beheer en behoud van de rijkscollectie

Goed beheer van de rijkscollectie -met voorwerpen van bijzondere artistieke, culturele of wetenschappelijke waarde- moet er voor zorgen dat de collectie ook voor toekomstige generaties behouden blijft. In 2015 rondt de Erfgoedinspectie de inspecties naar het beheer door 32 professionele beheerders zoals de door het rijk gesubsidieerde musea, met een laatste rapport af. Samen met de twee eerdere rapporten leidt dit tot een eindrapport over de kwaliteit van het beheer en behoud van de rijkscollectie. Op basis van het eindrapport wordt een aantal themaonderzoeken gepland om de naleving van normen voor registratie, beheer en behoud, veiligheid en procedures voor het beheer verder te bevorderen.

### Behoud wettelijk beschermde cultuurvoorwerpen en -verzamelingen

De door de Wet tot behoud van cultuurbezit<sup>8</sup> beschermde voorwerpen en verzamelingen zijn onmisbaar en onvervangbaar particulier cultuurbezit dat voor Nederland moet worden behouden. Voorkomen moet worden dat voorwerpen zonder toestemming van de minister van OCW permanent naar het buitenland worden verplaatst en verloren gaan als Nederlands cultuurbezit. De Erfgoedinspectie ziet er op toe dat dit publieke belang niet wordt geschaad.

Er worden 80 inspecties uitgevoerd om na te gaan of de voorwerpen en verzamelingen zich op de geregistreerde verblijfplaats bevinden. De eigenaren worden bij de inspecties geïnformeerd over de rechten en plichten van de wettelijke bescherming en zij worden in kennis gesteld van de bevindingen. De Erfgoedinspectie richt zich vooral op diefstalgevoelige voorwerpen en verzamelingen in particulier eigendom, en op de inventarisatie en registratie van enkele grotere en complexe verzamelingen. De Erfgoedinspectie brengt hierover een rapport uit aan de minister van OCW.

<sup>8</sup><http://etten.overheid.nl/BWBR000659>



## De in- en uitvoer van cultuuroederen

*De Erfgoedinspectie ziet toe op de in- en uitvoer van cultuuroederen die in de lidstaten van de Europese Unie of door de UNESCO-verdragen 1954 en 1970<sup>9</sup> worden beschermd.*

Door illegale handel worden landen van hun cultuuroederen beroofd en verliezen zij unieke en waardevolle voorwerpen die deel uitmaken van hun identiteit en cultuuroederen. De Erfgoedinspectie geeft, mede op basis van risicoanalyses, uitvoering aan internationale afspraken om de illegale handel tegen te gaan. Dit gebeurt gemeenschappelijk met de douane en de politie.

De douane voert op jaarbasis ongeveer 600 controles uit op de in- en uitvoer van cultuuroederen van UNESCO-verdragsstaten en de uitvoer van cultuuroederen van de EU-lidstaten. Intensivering van controles vindt plaats op de invoer van cultuuroederen uit actuele conflictgebieden, zoals Syrië<sup>10</sup>, Libië, Egypte en Mali.<sup>11</sup> De Erfgoedinspectie voorziet de douane van informatie over de cultuuroederen uit deze landen. De Erfgoedinspectie vergroot de effectiviteit van de controles door goederenstromen en actoren beter in kaart te brengen, dit als basis voor het handhavingplan van de douane.

Er wordt een verkennend onderzoek verricht naar het aanbod van specifieke categorieën cultuuroederen via het internet en op (kunst)veilingen en de herkomst van deze cultuuroederen. De gestarte **samenwerking** met de politie zal in de komende jaren verder worden uitgebouwd.

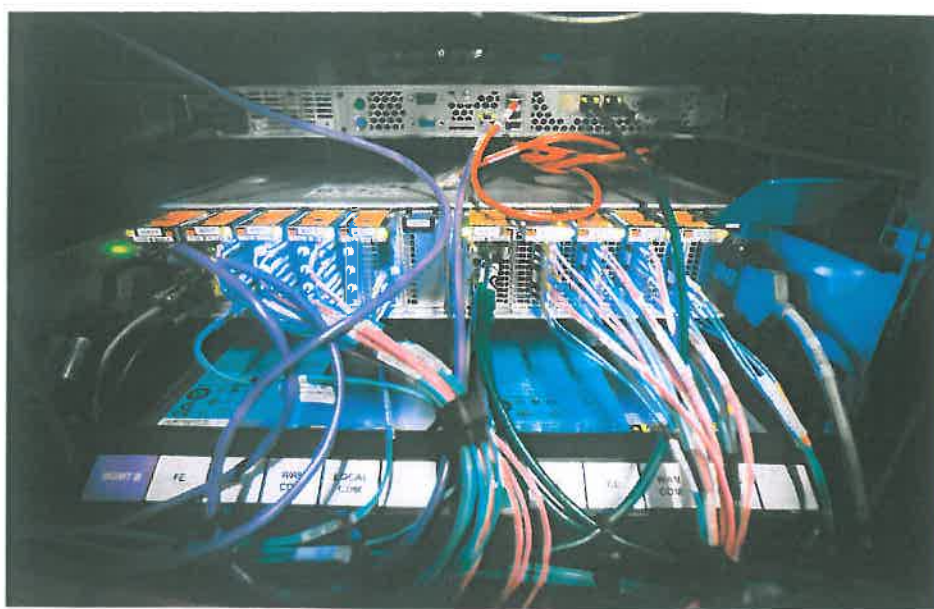
Voor de uitvoer<sup>12</sup> van een aantal categorieën cultuuroederen buiten de grenzen van de Europese Unie is een uitvoervergunning vereist. Jaarlijks autoriseert de Erfgoedinspectie 250-300 aanvragen voor de uitvoer van cultuuroederen uit de Europese Unie. De Erfgoedinspectie doet onderzoek naar de wederinvoer van cultuuroederen waarvoor een tijdelijke uitvoervergunning is verleend.

<sup>9</sup> [http://portal.unesco.org/en/ev.php-URL\\_ID=13039&URL\\_DO=DO\\_TOPIC&URL\\_SECTION=201.html](http://portal.unesco.org/en/ev.php-URL_ID=13039&URL_DO=DO_TOPIC&URL_SECTION=201.html)

<sup>10</sup> <https://zoek.officielebekendmakingen.nl/stcrt-2014-4788.html>

<sup>11</sup> De UNESCO heeft voor meerdere conflictgebieden 'alerts' doen uitgaan ter bescherming van de cultuuroederen in de betrokken landen.

<sup>12</sup> Zie de brochure 'Invoer en Uitvoer cultuuroederen' op onze website onder publicaties.



## De archieven, als basis van de informatievoorziening van de rijksoverheid

*Op basis van de Archiefwet 1995 houdt de Erfgoedinspectie toezicht op de kwaliteit van het beheer van de overheidsarchieven door de organen van de centrale overheid. Met haar toezicht levert de Erfgoedinspectie een bijdrage aan de betrouwbaarheid en openbaarheid van de (digitale) overheidsinformatie.*

Duurzame toegankelijkheid van overheidsinformatie en archieven is nog steeds een belangrijk punt voor de agenda in 2015 en 2016<sup>13</sup>. Daarnaast besteedt de Erfgoedinspectie aandacht aan de papieren archivering, in het bijzonder het wegwerken van de papieren achterstanden. Ten slotte wordt op basis van de uitkomsten van de risicoanalyse een inspectie uitgevoerd bij organisaties die op een aantal basiseisen onvoldoende presteren om hen binnen enkele jaren naar het gewenste nalevingsniveau te brengen.



### Duurzame digitale toegankelijkheid van informatie

De ambitie van de overheid is om volledig digitaal te werken en om in 2017 burgers en bedrijven volledig digitaal te kunnen bedienen, waarbij het risico op informatieverlies voor organisaties en burgers beperkt blijft. Inmiddels zijn meerdere rijksoverheidsorganisaties een eind gevorderd met het invoeren van digitaal documentbeheer.

Op dit scharnierpunt is het in de eerste plaats goed om te kijken of de huidige archiefwet- en regelgeving actueel is, en dan met name of de definitie van archiefbescheiden nog steeds voldoet in de digitale wereld. De Erfgoedinspectie wijst in rapporten op knelpunten. Ook voert de Erfgoedinspectie een uitvoerings- en handhavingstoets uit naar het normenkader voor duurzaam digitaal archief<sup>14, 15</sup>.

Al met al is er nog een forse inspanning nodig om de doelstellingen<sup>16</sup> voor een duurzaam toegankelijk digitaal informatiebeheer bij het Rijk te kunnen realiseren. Deze zal vooral gericht moeten zijn op het duurzaam beheer van digitale informatie en op het digitaal kunnen samenwerken en uitwisselen van informatie. Noodzakelijk omdat de rijksoverheid anders het risico loopt op een voortijdig verloren raken van informatie en op het ontstaan van digitale achterstanden. Gevolg is dat grote hoeveelheden digitale informatie ontoegankelijk blijven. In 2015 en 2016 worden 15 zorgdragers op duurzame digitale toegankelijkheid geïnspecteerd en wordt een overkoepelend rapport uitgebracht. Hieronder worden vijf onderwerpen verder toegelicht.

#### Stand van zaken duurzame digitale toegankelijkheid bij de kerndepartementen

In het rapport 'Duurzaam duurt het langst'<sup>17</sup> constateerde de inspectie dat het digitale geheugen van de kerndepartementen nog niet op orde was. In 2015 wordt opnieuw getoetst wat de stand van zaken met betrekking tot de digitalisering en de duurzame toegankelijkheid van digitale informatie bij de kerndepartementen is. De Erfgoedinspectie voerde in 2014 een inspectie uit naar de overdracht van archiefbescheiden van de departementen naar e-depots zoals DWR-archieven. Dit onderzoek zal in de komende jaren worden voortgezet.

#### Implementatie van een nieuwe procedure en methodiek voor selectie

Selectie aan de bron is een belangrijke sleutel voor een beheersbaar digitaal archief. Een nieuwe methodiek van waardering en selectie, vanaf 2007 ontwikkeld en binnenkort als handleiding beschikbaar, maakt een eenvoudige inbedding in een digitaal systeem mogelijk. Dit biedt mogelijkheden tot een goede selectie vooraf. De Erfgoedinspectie zal bij de zorgdragers het inrichten van deze nieuwe procedure en methodiek voor waardering en selectie van archieven monitoren. En tegelijkertijd de doelmatigheid en doeltreffendheid evalueren<sup>18</sup>.

<sup>13</sup> In oktober 2014 verscheende de tijdelijke commissie ICT het eindrapport van het parlementaire onderzoek naar ICT-projecten bij de overheid. [www.tweestukamer.nl/sites/default/files/files/field\\_upload/141015-5-Eindrapport\\_tcm181-239826.pdf](http://www.tweestukamer.nl/sites/default/files/files/field_upload/141015-5-Eindrapport_tcm181-239826.pdf).

<sup>14</sup> [www.nationalearchief.nl/onderwerpen/openbaarheid-toegankelijkheid/projecten/dw-dwr-archieven](http://www.nationalearchief.nl/onderwerpen/openbaarheid-toegankelijkheid/projecten/dw-dwr-archieven)

<sup>15</sup> Eindrapport impactanalyse <http://www.rijksoverheid.nl/documenten-en-publicaties/rapporten/2013/07/16/eindrapport-impactanalyse-scenariowerkenning.html>

<sup>16</sup> I-strategie Rijk [www.rijksoverheid.nl/documenten-en-publicaties/kamerstukken/2011/11/15/kamerstuk-informatieringsstrategie-rijk.html](http://www.rijksoverheid.nl/documenten-en-publicaties/kamerstukken/2011/11/15/kamerstuk-informatieringsstrategie-rijk.html)

<sup>17</sup> Zie (onderzoeksrapport) 'Duurzaam duurt het langst' op onze website onder publicaties.

<sup>18</sup> Kamerstuk 3282c, nr 93 en <http://www.rijksoverheid.nl/documenten-en-publicaties/kamerstukken/2014/01/15/aanbiedingsbrief-bij-rapport-duurzaam-duurt-het-langst.html>





### Open overheid en open data

Nederland heeft zich aangesloten bij het Open Government Partnership (OGP), het wereldwijde initiatief om overheden beter te laten functioneren door openheid. In dit kader publiceerde het ministerie van BZK een 'Visie Open Overheid' en een Actieplan<sup>33</sup> (2013). De Algemene Rekenkamer constateerde in het 'Tendrapport Open Data'<sup>34</sup> dat open data wel de norm<sup>35</sup> zijn maar niet de praktijk. Een belangrijk aandachtspunt is het gebrek aan overzicht van de aanwezige gestructureerde, maar vooral van de ongestructureerde informatie bij de overheid. Het Actieplan voorziet in stappen om hier verbetering in aan te brengen. De Erfgoedinspectie zal vanuit de elsen van de Archiefwet een inspectie uitvoeren naar de beschikbaarheid van informatie en mogelijkheden voor hergebruik, met het perspectief van toekomstige openbaarmaking. Daarnaast gaat de inspectie het fenomeen onderzoeken van data, die eigenlijk onder de Archiefwet verplicht vernietigd zouden worden, toch een nieuw leven krijgen binnen initiatieven en informatiesystemen die zich buiten de overheid bevinden.

### Keteninformatisering

Overheidsorganisaties delen steeds meer data met elkaar. Omdat het kan en omdat het voordelen biedt. De achterliggende reden daarvoor is simpel, burgers en bedrijven zien de overheid als één geheel en verwachten dat overheidsorganisaties gegevens onderling delen en hun uitvoeringsprocessen op elkaar afstemmen. Bestuurders krijgen als gevolg daarvan in toenemende mate te maken met organisatie overstijgende samenwerking, het werken in ketens en met gedeelde (basis)registraties. De verantwoordelijkheid voor het digitale archief<sup>36</sup> dat daarbij ontstaat kan haaks staan op de eisen van de Archiefwet, waarin overheidsorganisaties individueel als 'zorgdrager' zijn aangevzen. Ook valt het binnen informatieketens niet altijd duidelijk te definiëren, welke data als archiefbescheiden zijn te beschouwen. Hierdoor bestaat het risico dat de betrouwbaarheid van de overheidsinformatie in het geding komt<sup>37</sup>. De Erfgoedinspectie brengt deze risico's in kaart. De Raad voor Cultuur en de Raad voor het openbaar bestuur zullen door de minister van OCW gevraagd worden om te adviseren over het onderwerp ketenselectie<sup>38</sup>. De uitkomst hiervan wordt meegenomen in het onderzoek.

### Webarchivering

Overheidswebsites kunnen uniek archief bevatten of in sommige gevallen in zijn geheel als archief worden beschouwd, en moeten in dat geval gearchiveerd worden. Sinds 2006 geldt voor rijksoverheidsorganisaties dat zij de zogenaamde webrichtlijnen<sup>39</sup> moeten toepassen. Dit is vastgelegd in het Besluit Kwaliteit Rijksoverheidswebsites<sup>40</sup>. Als handreiking voor toepassing van de webrichtlijnen is een toepassingskader<sup>41</sup> opgesteld. In het toepassingskader wordt gesteld dat een van de meest complexe onderwerpen binnen de Webrichtlijnen het toegankelijk maken van het archief van een website is. Uit verkennend onderzoek van de Erfgoedinspectie is gebleken dat er nog een lange weg te gaan is voor het duurzaam archiveren van websites. De inspectie brengt de stand van zaken over de periode 2009-2015 in kaart.

### Versnelde bewerking van departementale papieren archieven

Om de achterstanden in de bewerking van de papieren archieven uit de periode van na 1976 vóór 2020 weg te werken, werd in 2009 de samenwerkingsorganisatie Doc-Direkt opgezet. Doc-Direkt verleent aan alle ministeries diensten. Met een langdurend programma van 2011<sup>42</sup> tot 2018 inspecteert de Erfgoedinspectie de organisatie, de voortgang en de kwaliteit van de bewerking van de departementale archieven. De nadruk zal in de komende twee jaar liggen op het aandeel dat de ministeries zelf leveren aan het wegwerken van hun achterstanden. Het gaat dan onder andere om het in kaart brengen van de omvang en locatie van de achterstanden, de bewerkingswerkzaamheden die de ministeries zelf verrichten en de handelingen rond de afronding van de overbrenging, zoals het stellen van beperkingen op de openbaarheid. Net als bij de eerste inspectie, wordt in 2015 ook deze inspectie met een rapportage aan de ministers van OCW en voor Wonen en Rijksdienst afgesloten.

<sup>33</sup> Bijlagen bij Kamerstuk, 32632, nr. 5

<sup>34</sup> Tendrapport Open Data [www.rekenkamer.nl/Publicaties/Onderzoekrapporten/Introductie/2014/03/Tendrapport\\_Open\\_data](http://www.rekenkamer.nl/Publicaties/Onderzoekrapporten/Introductie/2014/03/Tendrapport_Open_data)

<sup>35</sup> 32013L0037; Richtlijn 2013/7/EU van het Europees Parlement en de Raad van 26 juni 2013 tot wijziging van Richtlijn 2003/98/EG inzake het hergebruik van overheidsinformatie

<sup>36</sup> [http://www.norma-online.nl/wiki/Bestand:NORA\\_dossier\\_ketenbesluiting.pdf](http://www.norma-online.nl/wiki/Bestand:NORA_dossier_ketenbesluiting.pdf)

<sup>37</sup> Audit Alert NOREA keteninformatisering [www.norea.nl/files/aspex/ContentID=756636/ObjectID=10857456?Type=1&File=0000039935\\_NOREA%20Audit%20Alert%20Keteninformatisering.pdf](http://www.norea.nl/files/aspex/ContentID=756636/ObjectID=10857456?Type=1&File=0000039935_NOREA%20Audit%20Alert%20Keteninformatisering.pdf)

<sup>38</sup> <http://www.rijksarchief.nl/documenten-en-publicaties/kamerstukken/2013/09/26/kamerbrief-reactie-op-verzameli-f-vies-ii-van-de-raad-voor-cultuur-selectie-een-kwestie-van-waandering.html>

<sup>39</sup> [www.webrichtlijnen.nl/](http://www.webrichtlijnen.nl/)

<sup>40</sup> <http://zoek.officielebekendmakingen.nl/stcrt-2006-135-p23-5675929.html>

<sup>41</sup> <http://www.rjsoverheid.nl/documenten-en-publicaties/rapporten/2013/01/01/toepassingskader-webrichtlijnen.html>

<sup>42</sup> <http://zoek.officielebekendmakingen.nl/stcrt-2009-156.html>

## Overzicht van eindrapporten 2015-2016

RAPPORT	JAAR
Staat van de erfgoedzorg en de rijksinformatiehuishouding	2015
Toegankelijkheid provinciale archeologische depots	2015
Behoud wettelijk beschermde cultuurvoorwerpen en -verzamelingen	2015
De kwaliteit van het beheer en behoud van de rijkscollectie	2016
Herkomst cultuurgoederen via het internet en op (kunst)veilingen	2016
Duurzame digitale toegankelijkheid van informatie	2015
Versnelde bewerking van departementale papieren archieven	2015

## Missie en visie

### MISSIE

Met alert en proportioneel toezicht brengt de Erfgoedinspectie het behoud (en beheer) van cultureel erfgoed en overheidsinformatie naar het gewenste kwaliteitsniveau met het oog op de duurzame toegankelijkheid en beschikbaarheid.

### VISIE

De inspectie vindt dat een goed functionerende interne systematische kwaliteits- zorg bijdraagt aan een betere naleving van wet- en regelgeving. Zij ziet daar een eigen verantwoordelijkheid voor; organisaties en stimuleert een systematische kwaliteitszorg bij de organisaties. In haar optreden is de inspectie zacht waar het kan en hard waar het moet en treedt zij zo nodig op.

## Kerntaken

Het toezicht bestaat uit de kerntaken signaleren, inspecteren, rapporteren en adviseren.

## Toezichtvelden

De Erfgoedinspectie werkt onder de verantwoordelijkheid van de minister van OCW en ziet toe op:

- de archeologische monumenten, opgravingen en vondsten
- de archieven, als basis van de informatievoorziening van de rijksoverheid
- de rijkscollectie, de nationaal beschermde cultuurvoorwerpen en -verzamelingen
- de invoer van in het buitenland beschermd erfgoed.

## Colofon

Foto's Erfgoedinspectie met dank aan Gemeente Delft, Gemeente Den Haag, Kröller-Müller Museum, Nationaal Archief en Zuiderzeemuseum.

### Erfgoedinspectie (IPC 3500)

Rijnstraat 50

Postbus 16478

2500 BL Den Haag

Telefoon 070-41 24 012

Email [info@erfgoedinspectie.nl](mailto:info@erfgoedinspectie.nl)

[www.erfgoedinspectie.nl](http://www.erfgoedinspectie.nl)

Den Haag, januari 2015