

AALTENSE UITDAGING

Aan:
College B&W
t.a.v. dhr Kok en dhr Rijks
Postbus 119
7120 AC AALTEN

Van:
Stichting Aaltense Uitdaging
Herenstraat 29
7121 DA Aalten

GEMEENTE AALTEN

Datum: 18 OKT. 2017

Zaaknummer: 2117/010842

Datum: 16 oktober 2017

Betreft: Toekomst Aaltense Uitdaging

Geachte heren Kok en Rijks,

In januari 2015 heeft Ellen van Minnen een aanvraag gedaan voor de steun van de Gemeente Aalten voor de Aaltense Uitdaging in de vorm van een bijdrage van €10.000,- per jaar voor minimaal 3 jaar. Dit was in de voorbereiding van de oprichting van de Aaltense Uitdaging. Zoals u weet is de Aaltense Uitdaging een bedrijsvennetwerk dat zich er op richt om verbindingen tot stand te brengen tussen het lokale bedrijfsleven, maatschappelijke- en onderwijsorganisaties, met als doel de leef kwaliteit van de bewoners in de Gemeente Aalten te verbeteren.

In oktober van 2015 is de Aaltense Uitdaging daadwerkelijk opgericht, mede dankzij de bijdrage van de Gemeente Aalten. Met deze bijdrage hebben we veel mooie dingen kunnen doen. Zo zijn er in de periode oktober 2015-december 2016 91 matches gerealiseerd tussen verenigingen, stichtingen en organisaties enerzijds en maatschappelijk betrokken organisaties anderzijds. De maatschappelijke waarde van deze matches bedroeg ruim €60.000,-. Voor een uitgebreider verslag verwijs ik u korthedshalve naar ons jaarverslag.

Ook in 2017 gaat het goed met de matches. Zo hebben wij bijvoorbeeld verbindingen kunnen leggen om de overtallige inventaris van de voormalige Wilhelminaschool te verdelen en daarmee veel verenigingen en stichtingen geholpen. Tot op dit moment zijn er ruim 50 matches gemaakt en dan moet de Beursvloer in november nog komen. Ook is, in samenwerking met het Vrijwilligers Service Punt en de SAP, op 6 oktober een vrijwilligersmarkt georganiseerd, waarbij 33 verenigingen en organisaties die vrijwilligers zoeken zich hebben kunnen presenteren. Ruim 200 potentiële vrijwilligers vanuit alle doelgroepen hebben op een makkelijke en laagdrempelige manier kennis kunnen maken met de mogelijkheden.

In oktober 2017 staat het totaal aantal matches op 141.

In ons twee jarig bestaan hebben 82 unieke bedrijven/personen 71 unieke verenigingen en organisaties geholpen.

Daarnaast hebben we 33 verenigingen en stichtingen een podium geboden op de vrijwilligersmarkt en 5 verschillende workshops aangeboden.

Trots zijn we ook op het feit dat er inmiddels 13 bedrijven zijn die zich hebben aangesloten als 'vriend van de Aaltense Uitdaging'. Met behulp van een financiële bijdrage steunen ze de Aaltense Uitdaging

en haar doelstellingen. Met deze financiële bijdragen kunnen een deel van onze toekomstige kosten worden voldaan. Dit is belangrijk, omdat de startsubsidie van het OranjeFonds na 3 jaar afgelopen is.

Kortom, het gaat goed en er gebeurt veel. Dit is dan ook volgens ons het goede moment om vooruit te kijken: Hoe kunnen we de werkzaamheden van de Aaltense Uitdaging (het ondersteunen van verenigingen en organisaties) een duurzaam karakter geven?

Vanuit de transities in het sociale domein is het belang van een sterk sociaal netwerk (goed geoutilleerde verenigingen, stichtingen en organisaties, dorpshuizen en gezelligheidsinitiatieven) belangrijker dan ooit. Daarom heeft de Aaltense Uitdaging het initiatief genomen voor een gesprek met Figulus Welzijn en Johan van de Brug en Jan Nobel van de Gemeente Aalten. Na dit gesprek is door Ellen van Minnen een Plan van Aanpak voor samenwerking binnen het sociale domein uitgewerkt. Dit is opnieuw besproken met Figulus Welzijn en Daniëlle Wensink van de gemeente Aalten. In het Plan van Aanpak is een voorstel opgenomen voor samenwerking tussen bestaande partijen (o.a. gemeente, Figulus Welzijn en de Aaltense Uitdaging) te verbeteren en vanuit één aanspreekpunt te gaan werken, zodat er nog meer synergie ontstaat en de collectieve vragen nog beter beantwoord kunnen worden. In deze samenwerking vormt de Aaltense Uitdaging een belangrijke – naar onze mening onmisbare – schakel. Het Plan van Aanpak is bijgesloten als bijlage.

Wij zijn als Aaltense Uitdaging van mening dat wij de afgelopen jaren hebben laten zien dat door onze bemiddeling er veel verbindingen tussen het bedrijfsleven en maatschappelijke organisaties te leggen zijn en dat deze verbindingen hebben bijgedragen aan een beter leef- en werkklimaat in Aalten. Graag gaan we hier de komende jaren mee verder en blijven we groeien, zo mogelijk en wenselijk als genoemde onmisbare schakel in een samenwerkingsverband. Zodat ook onze verbindingen een breder en duurzamer karakter kunnen krijgen.

Voor de realisatie van onze werkzaamheden (met of zonder samenwerkingsverband) is de steun van het bedrijfsleven en de gemeente noodzakelijk, want zonder steun en draagvlak zal vanuit het bedrijfsleven richting de gemeente worden gewezen en vanuit de gemeente wordt – terecht – een basis vanuit het bedrijfsleven vereist.

Kortom, voor een duurzaam karakter van de werkzaamheden van de Aaltense Uitdaging hebben we reeds vele bedrijven aan de Uitdaging gebonden en verwachten we de komende jaren nog meer bedrijven te binden. Daarvoor is financiële steun van en draagvlak door de gemeente noodzakelijk. Het duurzame karakter kan worden verstevigd in voormelde samenwerkingsvorm. Samen maken we Aalten mooier en vergroten we de leefbaarheid!

De begrote kosten van de Aaltense Uitdaging bedragen €25.000,- per jaar. Doelstelling is dat minimaal de helft daarvan wordt gefinancierd door het bedrijfsleven. Daarom verzoeken we hierbij om een structurele financiële bijdrage van de Gemeente Aalten van €10.000,- per jaar.

Indien gewenst zijn wij uiteraard bereid dit verzoek en/of bijgevoegd plan verder toe te lichten. In afwachting van uw reactie en alvast hartelijk dank voor de door u te nemen moeite.

Met vriendelijke groet,
Namens de Aaltense Uitdaging,



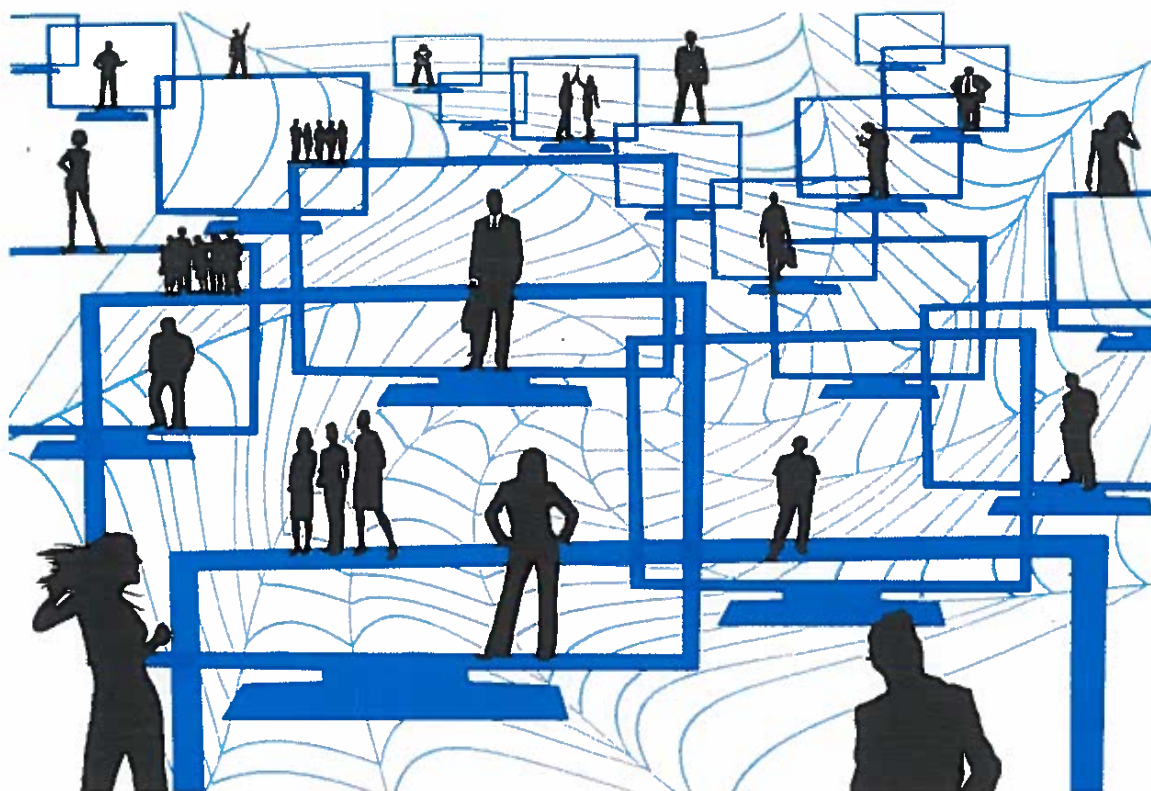
Ellen van Minnen-Prins
manager
info@aaltenseuitdaging.nl
06 412 65 447



Aniek Scharenborg
secretaris

Een sterk Sociaal Network is cruciaal voor het Sociale Domein

Voorstel voor samenwerking bij collectieve vraagstukken
Aaltense Uitdaging, Figulus Welzijn en gemeente Aalten



AALTENSE  **UITDAGING**

Gemeente
Aalten 



Figulus
welzijn

Ellen van Minnen
Aaltense Uitdaging
oktober 2017

Inhoud

1. Aanleiding.....	3
2. Inleiding.....	4
3. De bestaande situatie bij hulpvragen.....	5
4. De bestaande verbindingen	5
5. Rol van de Aaltense Uitdaging.....	6
6. Hoe doen anderen het?	6
7. Voorstel	8
7.1 Middelen en voorwaarden.....	9
8. Resultaat.....	9

1. Aanleiding

De gemeente Aalten hecht veel waarde aan het versterken en verbreden van de mogelijkheden voor burgers om volwaardig deel te nemen aan de samenleving en zo maatschappelijke achterstand te voorkomen dan wel te bestrijden. De gemeenschapshuizen hebben hierbij een belangrijke rol doordat zij, door het beschikbaar stellen van hun ruimten voor maatschappelijke activiteiten met een ontmoetend en/of recreatief karakter bijdragen aan de bevordering van het sociaal contact, de gemeenschapszin en het leefklimaat in de buurtschap. Om hieraan een verdere impuls te geven is door de gemeenteraad het initiatief genomen om een onderzoek uit te laten voeren naar de gemeenschapshuizen. Het onderzoek wordt uitgevoerd door bureau Partners+Pröpfer.

De Gemeente Aalten is hard aan het werk om uitvoering te geven aan de veranderingen in het sociaal domein. Op individuele vraagstukken willen ze toe naar een zorgloket+ waarbij iedereen via één ingang bij de juiste persoon/organisatie terecht komt. Zoals bovenstaande paragraaf over het onderzoek van de rekenkamer weergeeft, ziet de gemeente ook een belangrijke rol voor gemeenschapshuizen en informele sociale netwerken binnen het sociaal domein. Omdat zij het sociaal contact en het leefklimaat in de buurtschap bevorderen en vergroten. Maar de verbinding tussen individuele vraagstukken en collectieve voorzieningen is een lastige. Want hoe krijg je kwetsbare doelgroepen bij je activiteiten? Waar stopt de rol van een vrijwilliger en begint die van een professional? Zijn gemeenschapshuizen de enige en juiste partijen voor deze vraagstukken? Hebben gemeenschapshuizen een (opgelegde) taak in dit vraagstuk? En hebben sommige gemeenschapshuizen niet zelf ook uitdagingen op andere gebieden (zoals een tekort aan vrijwilligers of financiën)?

Maar vooral: hoe krijg je een gemeentelijke taak (top down) bij een bottom up initiatief?

Daarom: Kies bij collectieve sociale initiatieven voor een integrale aanpak.

2. Inleiding

Veel verenigingen, clubs en activiteiten van organisaties (al dan niet vanuit gemeenschapshuizen) hebben een sociale component. Soms is dat gereguleerd (samen eten, activiteiten voor ouderen, etc.), maar vaak is het ook onbewust. Als je als lid van een vereniging weet dat het niet goed gaat met een ander lid binnen de vereniging, ga je sneller bij die persoon langs en helpt hem/haar met dagelijkse bezigheden dan wanneer je iemand niet kent. Het meedoen en mee blijven doen is dan ook heel belangrijk voor alle inwoners van de gemeente Aalten.

Sociale netwerken in de vorm van verenigingen en stichtingen zijn soms al heel wat jaren oud. Toch verdwijnen er ook af en toe verenigingen en stichtingen en er worden ook regelmatig nieuwe initiatieven opgericht. Bijna alle bestaande, oude en nieuwe initiatieven hebben bestaansrecht, maar een aantal initiatieven hebben wel moeite met het bestaan.

Vanuit hun rol om het sociaal netwerk sterk te houden heeft de gemeente een taak om verenigingen, organisaties, stichtingen en gemeenschapshuizen te ondersteunen en te faciliteren. Dit hoeft niet altijd in de vorm van geld en het kan wel onder bepaalde voorwaarden;

- Direct of indirect (bijvoorbeeld via Figulus Welzijn of de Aaltense Uitdaging);
- Ondersteuning kan op verschillende gebieden;
 - o Inhoudelijk/beleidsmatig;
 - o Materiaal/huisvesting
 - o Financieel
- Met of zonder een tegenprestatie.

3. De bestaande situatie bij hulpvragen

Binnen de Gemeente Aalten zijn er veel initiatieven op veel verschillende onderwerpen. Met name de initiatieven die bottom up zijn ontstaan, zitten vol passie en enthousiasme. Deze initiatieven moeten niet gestuurd worden. Dit beperkt het enthousiasme en werkt een bepaalde machtsverhouding in stand die niet gewenst is. Maar op het moment dat er om hulp/advies/steun wordt gevraagd, kan deze wel geboden worden. En er kan een tegenprestatie worden gevraagd.

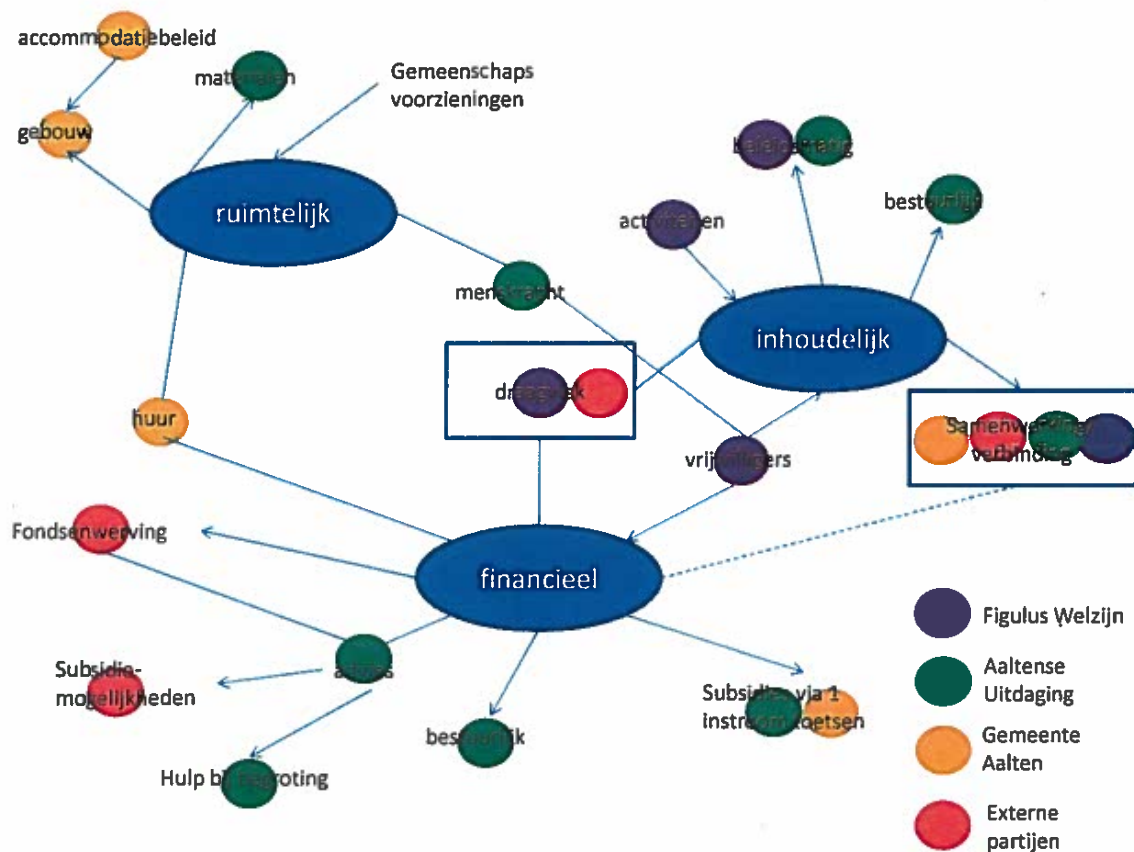
Iedere vraag vanuit collectieve sociale initiatieven is terug te brengen tot drie hoofdonderwerpen:

- Ruimtelijk: Gebouwendelijk/materiaal
- Inhoudelijk; beleidsmatig/bestuurlijk/helpende handen
- Financieel.

Deze vragen komen nu op verschillende plekken binnen. Bij de Gemeente Aalten, bij Figulus Welzijn, bij andere partners binnen het voorliggend veld, bij de Aaltense Uitdaging of rechtstreeks bij bedrijven. Niet altijd kan of wordt er iets gedaan met de vraag. Niet altijd wordt er een tegenprestatie verwacht. En vaak zijn de verschillende vragen en initiatieven niet voldoende op de hoogte van elkaar en van de mogelijkheden.

4. De bestaande verbindingen

Toch zijn er veel verbindingen te leggen tussen de verschillende vragen en aanbieders:



5. Rol van de Aaltense Uitdaging

De Aaltense Uitdaging heeft als doelstelling om verenigingen en stichtingen met ambitie te helpen door het bedrijfsleven uit te dagen, zoveel mogelijk met gesloten beurs. Dat betekent dat er constant wordt gezocht naar verbindingen tussen vraag en aanbod. Dat verenigingen en stichtingen er zelf ook iets voor moeten doen om de vraag te stellen en het liefst ook iets terug moeten doen als ze een aanbod ontvangen. En dat er gezocht wordt naar de vraag achter de vraag. Wat is er precies nodig om te helpen en hoe kunnen we daar in voorzien. Er wordt niet geholpen in de vorm van geld, maar advies, ondersteuning en materiaal.

Elke vraag die binnenkomt wordt getoetst voordat hij wordt goedgekeurd (de vraag achter de vraag, kunnen ze het zelf?, is het voor algemeen belang?) Vervolgens wordt hij waar nodig opgesplitst en wordt er gekeken welk bedrijf de vraag op kan pakken.

Deze denk- en werkwijze kan breder worden ingezet in samenwerking met andere partijen zoals Figulus Welzijn en de gemeente Aalten. Initiatieven die binnenkomen hebben ruimtelijke, inhoudelijke en financiële vragen. Na gezamenlijke toetsing kan de vraag worden opgepakt door ondernemers, social workers en/of ambtenaren.

Voorbeeld

De gemeenschapsvoorzieningen in de buurtschappen zijn op een goede manier bezig met de toekomst. Ze hebben voldoende bezoekers en activiteiten, maar merken dat de vorm van het beheer en/of het gebruik van het gebouw niet meegroeit met landelijke trends. Ze willen graag en hebben ambitie, maar kunnen ondersteuning gebruiken in strategie en koers bepalen, materialen en/of het betrekken van de gebruikers.

6. Hoe doen anderen het?

Met het breed oppakken en aanpakken van sociale domein vraagstukken wordt al in verschillende gemeenten geëxperimenteerd.

In de kadernotitie Combinatiefunctionaris van de Gemeente Berkelland staat het volgende: **Onze ambitie is dat de CF Berkelland in beweging krijgt door activiteiten met elkaar te verbinden, nieuwe projecten aan te jagen en het bestaande fundament te versterken en beter in hun kracht te zetten. Hierdoor ontstaat een nieuwe dynamiek in het Sociaal Domein.**

Op basis van de opbrengst van de Oordeelvormende vergadering van 12 januari 2017 zijn de navolgende kaders aangegeven die richtinggevend moeten zijn voor de besluitvorming over de inzet van de CF voor de komende projectperiode:

- I. het bestaande fundament willen wij versterken, uitbouwen, vernieuwen en/of verbeteren;
- II. er moet meer horizontale verbinding van activiteiten/thema's komen (bijv. brede wijkactiviteiten) ;
- III. er moet meer ruimte zijn voor vernieuwing / innovatie en verbreding van de inzet van CF op het Sociaal Domein;
- IV. er is regievoering op alle CF projecten nodig voor een optimaal resultaat.

Bij de gemeente Hollands Kroon willen ze financiële vragen voor nieuwe initiatieven integraal gaan bekijken met een zogenoemde adviesgroep. (<http://www.nhnieuws.nl/nieuws/196640/inwoners-hollands-kroon-krijgen-vinger-in-subsidiepap>)

Vandaag maakte het college bekend dat er in de begroting van 2017 200.000 euro is vrijgemaakt om nieuwe initiatieven in behandeling te nemen. Het enige criterium is dat initiatieven moeten stroken met de doelstellingen van de gemeenteraad.

Vanaf 1 januari wordt er een zogenoemde adviesgroep samengesteld die over subsidieaanvragen zal beslissen. Behalve een gemeenteambtenaar bestaat de adviesgroep onder meer uit afgevaardigden KopGroep Bibliotheken, Includio, Sportservice en WonenPlus Welzijn.

De adviesgroep wordt ondersteund door Hollands Kroonse Uitdaging, een organisatie die sociaal maatschappelijke organisatie aan bedrijven koppelt 'om zo tot een welvarender lokale samenleving te komen'.

Ook in Aalten is er een talentverbinder aangenomen die initiatieven, verenigingen en organisaties gaat ondersteunen. Daarnaast zijn er reeds bestaande initiatieven zoals bijvoorbeeld het Noaberfonds (financieel), samenwerkingsverbanden zoals Buurt Aan Zet en Centrum voor Jeugd en Gezin en het Vrijwilligers Service Punt (inhoudelijk/beleidsmatig) en de Aaltense Uitdaging (materiaal/gebouwend en inhoudelijk/beleidsmatig). Deze worden nu nog naast elkaar ingezet.

In de Gemeente Aalten zijn tevens veel mooie initiatieven vanuit verenigingen en organisaties, met ieder hun eigen vragen, inhoudelijk, gebouwend en financieel. Hier moeten en kunnen we samen iets moois mee. In combinatie met de aanjagende en versterkende functie zoals in de Gemeente Berkelland en de sturende functie over geld zoals in de gemeente Hollandse Kroon, kunnen we in Aalten een integrale aanpak maken die past bij wat er is en wat er nodig is.

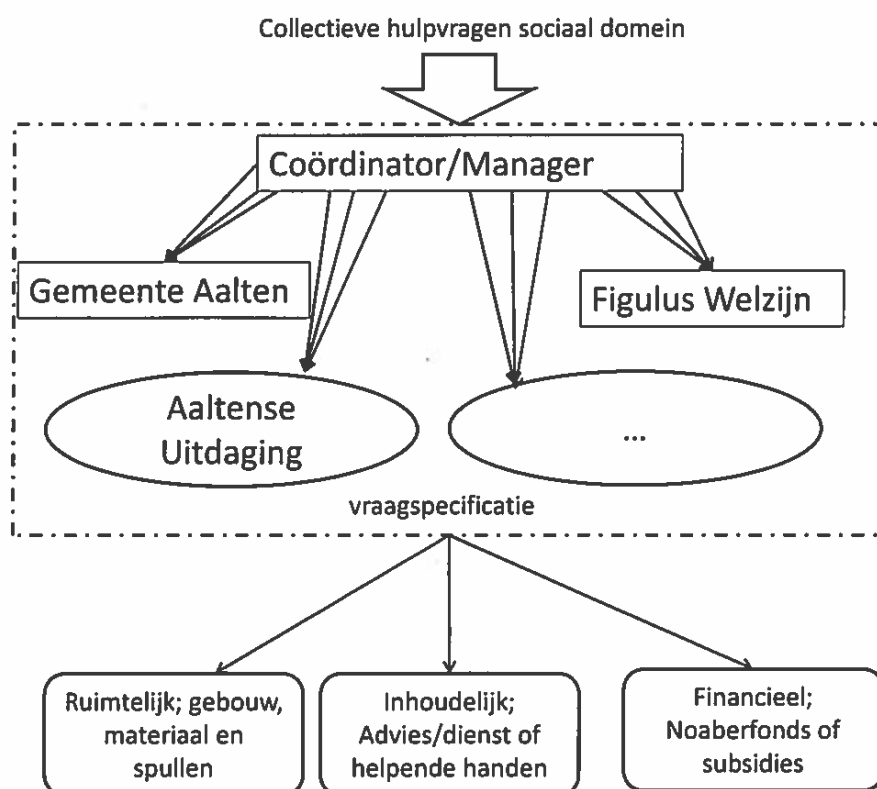
7. Voorstel

De gemeente is als lokale overheid ingericht om burgers op verschillende manieren tot dienst te zijn. In samenwerking met VITT, Sensire, MEE en Figulus Welzijn wordt er gewerkt naar een zorgloket+. Er wordt getracht om alle individuele vraagstukken vanuit het sociaal domein te ondervangen.

Maar hoe gaan we om met collectieve vragen vanuit het sociale domein? Hulpvragen van gemeenschapshuizen of bestaande en nieuwe initiatieven in de vorm van verenigingen, organisaties en stichtingen.

Voorstel is om een integrale benadering of aanpak te organiseren voor collectieve vragen vanuit het sociaal domein. Deze integrale aanpak wordt gedaan door een team met daarin afvaardigingen vanuit gemeente Aalten, Figulus Welzijn en de Aaltense Uitdaging (en eventuele aanvullende partijen). Boven dit team staat één centrale coördinator of manager om de lijnen kort te houden en het overzicht te bewaren. Dit team beoordeelt de vraag; ze onderzoeken de vraag achter de vraag. Vervolgens brengen ze de vragende partij in contact met de juiste aanbieder en leggen verbindingen onderling. Alles aan het juiste adres. Doordat iedere partij zijn eigen positie, netwerk en mogelijkheden heeft, ontstaat er synergie en kunnen de verschillende inactieven elkaar complementair versterken.

Voor de kosten van de coördinator/manager zal een budget vrij gemaakt moeten worden vanuit de deelnemende partijen.



7.1 Middelen en voorwaarden

De *middelen* die ingezet kunnen worden bij hulpvragen vanuit het sociale domein bestaan uit drie categorieën;

- Ruimtelijk; materiaal en spullen;
- Inhoudelijk; adviezen/diensten en/of helpende handen, zowel vrijwillig als professioneel;
- Financieel; Noaberfonds, eenmalige of structurele subsidies of sociale hypotheek¹

Voor ondersteuning worden er twee *voorwaarden* gesteld;

- als tegenprestatie moeten de vragers een rol spelen in een signalerende en ondersteunende functie voor kwetsbare doelgroepen binnen hun organisatie en voedingsgebied. Een soort Social Return on Investment (SRoI). Denk bijvoorbeeld aan een contactpersoon binnen het zorgloket+ waarmee ze kunnen klankborden of het begeleiden en ondersteunen van kwetsbare doelgroepen binnen het initiatief. Zij kunnen daarbij waar nodig worden geholpen met workshops, cursussen en hulpmiddelen.
- Het integrale team ondersteunt en faciliteert alleen verenigingen en organisaties met ambitie. Zij nemen geen activiteiten over, de organisaties moeten het zelf doen en willen. Het vraagt om meer inzet dan alleen de 'hand ophouden'.

Het belang van de voorwaarden;

- Met de zogenaamde SRoI krijgen we grip op de vragen en wordt de relatie met het zorgloket+ vergemakkelijkt.
- Eigen ambitie is cruciaal om projecten ook echt te laten slagen.

8. Resultaat

Als resultaat van deze integrale aanpak ontstaan de volgende kansen;

- Meer verbinding en samenhang tussen de verschillende initiatieven binnen de Gemeente Aalten;
- Door samenwerking en verbinding kunnen initiatieven elkaar aanvullen en efficiënter worden opgepakt;
- Niet alleen verenigingen en stichtingen worden geholpen, maar er ontstaan ook kansen voor individuele hulpvragen;
- De instanties die op dit moment vragen ontvangen, gemeente/welzijn/bedrijven, worden ontlast door deze aanpak. Terwijl de vragende partij meer dan voorheen het gevoel heeft echt geholpen te worden;
- Er ontstaat inzicht en uitzicht

¹ In Enschede werken ze sinds kort met een sociale hypotheek. Het geld komt van de gemeente, die een sociale hypotheek verstrekt. Bewoners kunnen de hypotheek aflossen in de vorm van maatschappelijke effecten van hun activiteiten.